



โครงการสำรวจความพึงพอใจในการให้บริการ  
และคุณภาพการให้บริการ  
ขององค์การบริหารส่วนตำบลเม็กดำ  
อำเภอพยัคฆภูมิพิสัย จังหวัดมหาสารคาม  
ประจำปี 2564

โดย

สำนักบริการวิชาการ มหาวิทยาลัยราชภัฏมหาสารคาม  
อำเภอเมือง จังหวัดมหาสารคาม  
โทร./โทรสาร 043-721445

มิติที่ 2 มิติด้านคุณภาพการให้บริการขององค์การบริหารส่วนตำบลเม็กดำ

คะแนนเต็ม	25
คะแนนที่ได้	

เกณฑ์การประเมิน		คะแนนที่ได้	ผลการประเมิน/ผลการดำเนินงาน
ตัวชี้วัด	คะแนนเต็ม		
2.1 ร้อยละของระดับความพึงพอใจของผู้รับบริการ			
<input type="checkbox"/> มากกว่าร้อยละ 95 ขึ้นไป	10		- หน่วยงานหรือสถาบันที่ดำเนินการสำรวจความพึงพอใจของผู้รับบริการ ได้แก่ มหาวิทยาลัยราชภัฏมหาสารคาม - ดำเนินการสำรวจเมื่อวันที่ ..... 2564 - จำนวนประชากรในพื้นที่ ณ วันที่ดำเนินการสำรวจ จำนวน 9,748 คน - จำนวนประชากรผู้กรอกแบบสำรวจ จำนวน 367 คน คิดเป็นร้อยละ 100 ของประชากรที่ตอบแบบสอบถาม ความพึงพอใจต่อคุณภาพการให้บริการในภาพรวม ร้อยละ 95.20 แยกเป็น  (1) ด้านการศึกษา ระดับความพึงพอใจร้อยละ 95.00 (2) ด้านรายได้หรือภาษี ระดับความพึงพอใจร้อยละ 95.21 (3) ด้านพัฒนาชุมชนและสวัสดิการสังคม ระดับความพึงพอใจร้อยละ 95.39 (4) ด้านสาธารณสุข ระดับความพึงพอใจร้อยละ 95.28  เอกสารหน้า.....ถึงหน้า.....
<input type="checkbox"/> ไม่เกินร้อยละ 95	9		
<input type="checkbox"/> ไม่เกินร้อยละ 90	8		
<input type="checkbox"/> ไม่เกินร้อยละ 85	7		
<input type="checkbox"/> ไม่เกินร้อยละ 80	6		
<input type="checkbox"/> ไม่เกินร้อยละ 75	5		
<input type="checkbox"/> ไม่เกินร้อยละ 70	4		
<input type="checkbox"/> ไม่เกินร้อยละ 65	3		
<input type="checkbox"/> ไม่เกินร้อยละ 60	2		
<input type="checkbox"/> ไม่เกินร้อยละ 55	1		
<input type="checkbox"/> น้อยกว่าร้อยละ 50	0		

## บทสรุปสำหรับผู้บริหาร (Executive Summary)

การศึกษาครั้งนี้ มีวัตถุประสงค์ทั่วไปเพื่อศึกษาระดับความพึงพอใจในการให้บริการขององค์การบริหารส่วนตำบลเม็กดำ อำเภอพยัคฆภูมิพิสัย จังหวัดมหาสารคาม วัตถุประสงค์เฉพาะคือ เพื่อประเมินระดับความพึงพอใจในภาพรวมของการให้บริการ 4 งาน คือ (1) ด้านการศึกษา (2) ด้านรายได้หรือภาษี (3) ด้านพัฒนาชุมชนและสวัสดิการสังคม (4) ด้านสาธารณสุข

ผลการศึกษา พบว่า ประชาชนมีความพึงพอใจในการให้บริการขององค์การบริหารส่วนตำบลเม็กดำ อำเภอพยัคฆภูมิพิสัย จังหวัดมหาสารคาม ในภาพรวมทุกด้านอยู่ในระดับมากที่สุด โดยมีค่าเฉลี่ยความพึงพอใจร้อยละ 95.20 ( $\bar{x}=4.76$ , S.D. = .28) ซึ่งจัดอยู่ในระดับมากที่สุด และงานบริการ 4 ด้าน พบว่า ด้านพัฒนาชุมชนและสวัสดิการสังคม มีค่าเฉลี่ยความพึงพอใจร้อยละ 95.39 ( $\bar{x}=4.77$ , S.D. = .30) รองลงมาคือ ด้านสาธารณสุข มีค่าเฉลี่ยความพึงพอใจร้อยละ 95.28 ( $\bar{x}=4.76$ , S.D. = .30) ด้านรายได้หรือภาษี มีค่าเฉลี่ยความพึงพอใจร้อยละ 95.21 ( $\bar{x}=4.76$ , S.D. = .32) และด้านการศึกษา มีค่าเฉลี่ยความพึงพอใจร้อยละ 95.00 ( $\bar{x}=4.75$ , S.D. = .19) ซึ่งจัดอยู่ในระดับมากที่สุดตามลำดับเช่นกัน

จากผลการประเมินระดับความพึงพอใจต่อการให้บริการอยู่ในระดับมากที่สุด แสดงให้เห็นว่าองค์การบริหารส่วนตำบลเม็กดำ มีศักยภาพสูงในการให้บริการที่ดี สามารถตอบสนองความพึงพอใจและความต้องการของประชาชนในเขตองค์การบริหารส่วนตำบลเม็กดำได้เป็นอย่างดี

โดยสรุป องค์การบริหารส่วนตำบลเม็กดำ อำเภอพยัคฆภูมิพิสัย จังหวัดมหาสารคาม เป็นองค์กรที่มีศักยภาพสูงในการบริการประชาชนดังนั้นควรรักษาระดับการบริการให้เกิดประสิทธิภาพมากยิ่งขึ้น และเกิดผลสัมฤทธิ์อย่างยั่งยืนสำหรับองค์กรตลอดไป และที่สำคัญควรพัฒนาการให้บริการอย่างต่อเนื่องสอดคล้องกับความต้องการของประชาชนผู้มารับบริการ ซึ่งผลการประเมินระดับความพึงพอใจต่อการให้บริการขององค์การบริหารส่วนตำบลเม็กดำในภาพรวมอยู่ในระดับมากที่สุด คือ มีค่าเฉลี่ยความพึงพอใจร้อยละ 95.20 (10 คะแนน)

## คำนำ

การศึกษาเพื่อสำรวจความพึงพอใจในการให้บริการและคุณภาพการให้บริการประชาชนขององค์การปกครองส่วนท้องถิ่นในครั้งนี้นำดำเนินการภายใต้ข้อตกลงร่วม (Term of Reference) ระหว่างมหาวิทยาลัยราชภัฏมหาสารคาม โดย สำนักบริการวิชาการ มหาวิทยาลัยราชภัฏมหาสารคาม กับ องค์การบริหารส่วนตำบลเม็กดำ อำเภอพยัคฆภูมิพิสัย จังหวัดมหาสารคาม ซึ่งเป็นไปตามนโยบายของรัฐบาลและกรมส่งเสริมการปกครองส่วนท้องถิ่น ที่ต้องการเพิ่มประสิทธิภาพในการนำนโยบายไปสู่การปฏิบัติให้สอดคล้องกับแผนการบริหารราชการแผ่นดินตามมติคณะรัฐมนตรี เมื่อวันที่ 23 มีนาคม พ.ศ.2548

การศึกษาประเมินผลครั้งนี้ มีความมุ่งหมายที่จะสำรวจความพึงพอใจในการให้บริการและคุณภาพการให้บริการประชาชนขององค์การบริหารส่วนตำบลเม็กดำ อำเภอพยัคฆภูมิพิสัย จังหวัดมหาสารคาม ที่เน้นการประเมินผลเชิงระบบเพื่อให้เห็นถึงความเชื่อมโยงขององค์ประกอบในระบบบริการประชาชน นอกจากนั้นยังได้ทำการประเมินผลสำหรับใช้เป็นข้อมูลในการพัฒนาศักยภาพและปรับปรุงระบบการให้บริการเพื่อยกระดับคุณภาพบริการและใช้เป็นแนวทางวางแผนปรับปรุงการให้บริการขององค์กรให้ดียิ่งขึ้นในอนาคต

การศึกษาเพื่อประเมินครั้งนี้ สำเร็จลงได้ เพราะความร่วมมือของนายกองค์การบริหารส่วนตำบลและคณะผู้บริหาร บุคลากรขององค์กร ที่อำนวยความสะดวกในทุกขั้นตอนของการประเมิน และขอขอบคุณคณะผู้ช่วยนักวิจัยทุกท่าน ที่ใช้ความทุ่มเทในการเก็บรวบรวมข้อมูล ตลอดจนผู้ให้ข้อมูลทุกท่าน ทำให้การดำเนินงานศึกษาประเมินผลบรรลุวัตถุประสงค์ สำนักบริการวิชาการ มหาวิทยาลัยราชภัฏมหาสารคาม จึงขอขอบคุณไว้ ณ โอกาสนี้

สำนักบริการวิชาการ  
มหาวิทยาลัยราชภัฏมหาสารคาม  
กันยายน 2564

## สารบัญ

	หน้า
บทสรุปสำหรับผู้บริหาร (Executive Summary)	
คำนำ	
สารบัญ	ก
บทที่ 1 บทนำ	
1.1 ความเป็นมาและความสำคัญของการประเมิน	1
1.2 วัตถุประสงค์การประเมิน	5
1.2.1 วัตถุประสงค์เฉพาะ	5
1.3 ขอบเขตของการวิจัย	5
1.4 กรอบการประเมินผล	5
1.5 ผลที่คาดว่าจะได้รับ	7
1.6 นิยามศัพท์เฉพาะ	7
บทที่ 2 แนวคิดการติดตามและประเมินผลแผนพัฒนาองค์กรปกครองส่วนท้องถิ่น	9
2.1 แนวคิดเกี่ยวกับความพึงพอใจ	9
2.2 ลักษณะทั่วไปของระบบติดตามและประเมินผล	10
2.3 องค์ประกอบของการติดตามประเมินผล	10
2.4 กรอบแนวคิดแผนการบริการราชการแผ่นดิน	10
2.5 ยุทธศาสตร์การพัฒนาขององค์กรปกครองส่วนท้องถิ่น	11
2.6 ความเป็นมาและลักษณะของแผนพัฒนาท้องถิ่น	13
2.7 วัตถุประสงค์ของการจัดทำแผนพัฒนาท้องถิ่น	13
2.8 ขั้นตอนการจัดทำแผนพัฒนาท้องถิ่น	14
2.9 ประโยชน์ของการจัดทำแผนพัฒนาท้องถิ่น	15
2.10 สภาพทั่วไปและข้อมูลพื้นฐานขององค์การบริหารส่วนตำบลเม็กดำ	16
บทที่ 3 วิธีการดำเนินการประเมินผล	28
3.1 ประชากรและกลุ่มตัวอย่าง	28
3.2 เครื่องมือที่ใช้ในการประเมินผล	28
3.3 กระบวนการประเมินผล	29
3.4 การเก็บรวบรวมข้อมูล	29



## สารบัญตาราง

	หน้า
ตารางที่ 1 แสดงข้อมูลผู้ตอบแบบสอบถามองค์การบริหารส่วนตำบลเม็กดำ โดยจำแนกตามเพศ	33
ตารางที่ 2 แสดงข้อมูลผู้ตอบแบบสอบถามองค์การบริหารส่วนตำบลเม็กดำ โดยจำแนกตามช่วงอายุ	34
ตารางที่ 3 แสดงข้อมูลผู้ตอบแบบสอบถามองค์การบริหารส่วนตำบลเม็กดำ โดยจำแนก ตามระดับการศึกษา	35
ตารางที่ 4 แสดงข้อมูลผู้ตอบแบบสอบถามองค์การบริหารส่วนตำบลเม็กดำ โดยจำแนกตามอาชีพ	36
ตารางที่ 5 แสดงค่าเฉลี่ยส่วนเบี่ยงเบนมาตรฐานและระดับความพึงพอใจ ด้านการศึกษ ด้านที่ 1 ด้านกระบวนการและขั้นตอนการให้บริการ	37
ตารางที่ 6 แสดงค่าเฉลี่ยส่วนเบี่ยงเบนมาตรฐานและระดับความพึงพอใจ ด้านการศึกษ ด้านที่ 2 ด้านช่องทางการให้บริการ	38
ตารางที่ 7 แสดงค่าเฉลี่ยส่วนเบี่ยงเบนมาตรฐานและระดับความพึงพอใจ ด้านการศึกษ ด้านที่ 3 ด้านเจ้าหน้าที่ผู้ให้บริการ	39
ตารางที่ 8 แสดงค่าเฉลี่ยส่วนเบี่ยงเบนมาตรฐานและระดับความพึงพอใจ ด้านการศึกษ ด้านที่ 4 ด้านสถานที่และสิ่งอำนวยความสะดวก	40
ตารางที่ 9 แสดงค่าเฉลี่ยส่วนเบี่ยงเบนมาตรฐานและระดับความพึงพอใจในงานบริการ ในภาพรวมด้านการศึกษ ของประชาชน ทั้ง 4 ด้าน	41
ตารางที่ 10 แสดงค่าเฉลี่ยส่วนเบี่ยงเบนมาตรฐานและระดับความพึงพอใจ ด้านรายได้หรือภาษี ด้านที่ 1 ด้านกระบวนการและขั้นตอนการให้บริการ	42
ตารางที่ 11 แสดงค่าเฉลี่ยส่วนเบี่ยงเบนมาตรฐานและระดับความพึงพอใจ ด้านรายได้หรือภาษี ด้านที่ 2 ด้านช่องทางการให้บริการ	43
ตารางที่ 12 แสดงค่าเฉลี่ยส่วนเบี่ยงเบนมาตรฐานและระดับความพึงพอใจ ด้านรายได้หรือภาษี ด้านที่ 3 ด้านเจ้าหน้าที่ผู้ให้บริการ	44
ตารางที่ 13 แสดงค่าเฉลี่ยส่วนเบี่ยงเบนมาตรฐานและระดับความพึงพอใจ ด้านรายได้หรือภาษี ด้านที่ 4 ด้านสถานที่ และสิ่งอำนวยความสะดวก	45

## สารบัญตาราง (ต่อ)

	หน้า
ตารางที่ 14 แสดงค่าเฉลี่ยส่วนเบี่ยงเบนมาตรฐานและระดับความพึงพอใจในงานบริการ ในภาพรวมด้านรายได้หรือภาษี ทั้ง 4 ด้าน	46
ตารางที่ 15 แสดงค่าเฉลี่ยส่วนเบี่ยงเบนมาตรฐานและระดับความพึงพอใจ ด้านพัฒนาชุมชนและสวัสดิการสังคม ด้านที่ 1 ด้านกระบวนการและขั้นตอนการให้บริการ	47
ตารางที่ 16 แสดงค่าเฉลี่ยส่วนเบี่ยงเบนมาตรฐานและระดับความพึงพอใจ ด้านพัฒนาชุมชนและสวัสดิการสังคม ด้านที่ 2 ด้านช่องทางการให้บริการ	48
ตารางที่ 17 แสดงค่าเฉลี่ยส่วนเบี่ยงเบนมาตรฐานและระดับความพึงพอใจ ด้านพัฒนาชุมชนและสวัสดิการสังคม ด้านที่ 3 ด้านเจ้าหน้าที่ผู้ให้บริการ	49
ตารางที่ 18 แสดงค่าเฉลี่ยส่วนเบี่ยงเบนมาตรฐานและระดับความพึงพอใจ ด้านพัฒนาชุมชนและสวัสดิการสังคม ด้านที่ 4 ด้านสถานที่และสิ่งอำนวยความสะดวก	50
ตารางที่ 19 แสดงค่าเฉลี่ยส่วนเบี่ยงเบนมาตรฐานและระดับความพึงพอใจในงานบริการ ในภาพรวม ด้านพัฒนาชุมชนและสวัสดิการสังคม ทั้ง 4 ด้าน	51
ตารางที่ 20 แสดงค่าเฉลี่ยส่วนเบี่ยงเบนมาตรฐานและระดับความพึงพอใจ ด้านสาธารณสุข ด้านที่ 1 ด้านกระบวนการและขั้นตอนการให้บริการ	52
ตารางที่ 21 แสดงค่าเฉลี่ยส่วนเบี่ยงเบนมาตรฐานและระดับความพึงพอใจ ด้านสาธารณสุข ด้านที่ 2 ด้านช่องทางการให้บริการ	53
ตารางที่ 22 แสดงค่าเฉลี่ยส่วนเบี่ยงเบนมาตรฐานและระดับความพึงพอใจ ด้านสาธารณสุข ด้านที่ 3 ด้านเจ้าหน้าที่ผู้ให้บริการ	54
ตารางที่ 23 แสดงค่าเฉลี่ยส่วนเบี่ยงเบนมาตรฐานและระดับความพึงพอใจ ด้านสาธารณสุข ด้านที่ 4 ด้านสถานที่และสิ่งอำนวยความสะดวก	55
ตารางที่ 24 แสดงค่าเฉลี่ยส่วนเบี่ยงเบนมาตรฐานและระดับความพึงพอใจในงานบริการ ในภาพรวม ด้านสาธารณสุข ทั้ง 4 ด้าน	56
ตารางที่ 25 แสดงร้อยละของประชาชนที่มีความพึงพอใจต่อการให้บริการของ องค์การบริหารส่วนตำบลเม็กดำ	57



## สารบัญภาพ

	หน้า
ภาพที่ 1 แสดงกรอบในการประเมิน	6
ภาพที่ 2 ข้อมูลผู้ตอบแบบสอบถามขององค์การบริหารส่วนตำบลเม็กดำ โดยจำแนกตามเพศ	33
ภาพที่ 3 ข้อมูลผู้ตอบแบบสอบถามขององค์การบริหารส่วนตำบลเม็กดำ โดยจำแนกตามอายุ	34
ภาพที่ 4 ข้อมูลผู้ตอบแบบสอบถามขององค์การบริหารส่วนตำบลเม็กดำ โดยจำแนกระดับการศึกษา	35
ภาพที่ 5 ข้อมูลผู้ตอบแบบสอบถามขององค์การบริหารส่วนตำบลเม็กดำ โดยจำแนกตามอาชีพ	36
ภาพที่ 6 แสดงร้อยละความพึงพอใจในภาพรวมงานด้านการศึกษา ทั้ง 4 ด้าน	41
ภาพที่ 7 แสดงร้อยละความพึงพอใจในภาพรวมงานด้านรายได้หรือภาษี ทั้ง 4 ด้าน	46
ภาพที่ 8 แสดงร้อยละความพึงพอใจในภาพรวมงานด้านพัฒนาชุมชน และสวัสดิการสังคม ทั้ง 4 ด้าน	51
ภาพที่ 9 แสดงร้อยละความพึงพอใจในภาพรวมงานด้านสาธารณสุข ทั้ง 4 ด้าน	56
ภาพที่ 10 แสดงร้อยละของประชาชนที่มีความพึงพอใจต่อการให้บริการขององค์การบริหาร ส่วนตำบลเม็กดำ อำเภอพยัคฆภูมิพิสัย จังหวัดมหาสารคาม	58

# บทที่ 1

## บทนำ

### 1.1 ความเป็นมาและความสำคัญของการประเมิน

แนวความคิดในการ “ให้บริการประชาชน” ของภาครัฐมีได้เกิดขึ้นในประเทศไทยประเทศเดียว ทุกประเทศที่พัฒนาแล้ว หรือกำลังพัฒนา มีความพยายามที่จะปฏิรูปการบริการประชาชนให้ดีขึ้นและมีประสิทธิภาพมากขึ้นและที่สำคัญที่สุด คือ ความพึงพอใจของประชาชนและการมีคุณภาพชีวิตที่ดีขึ้น เป้าหมายของการบริการประชาชนนั้นเป็นสิ่งที่วัดยากเพราะเป็นความรู้สึกของประชาชนว่ามีความพึงพอใจมากน้อยเพียงใดซึ่งในสังคมมีกลุ่มบุคคลหลายกลุ่ม หลายระดับ ทำให้มาตรการในการตรวจสอบและประเมินดำเนินการได้ยาก ซึ่งแตกต่างกับภาคเอกชนที่สามารถดำเนินการประเมินได้ด้วยการเปรียบเทียบผลขาดทุนและกำไรของแต่ละปีว่าเพิ่มหรือลด ทั้งนี้มาตรการวัดผลกำไรขาดทุนเป็นเรื่องของตัวเลขที่สามารถวัดประสิทธิภาพและประสิทธิผลได้จากการดำเนินการตลอดทั้งปีของบริษัท ซึ่งแตกต่างจากภาครัฐแต่ความพยายามของภาครัฐในช่วงระยะเวลาเกือบ 20 ปี ที่ผ่านมาทั้งในประเทศและต่างประเทศก็ต่างพยายามกำหนดนโยบายและมาตรการต่างๆ ที่จะพัฒนาคุณภาพในการบริการสาธารณะให้ดียิ่งขึ้น โดยเฉพาะอย่างยิ่ง “ความพึงพอใจ” ต่อขั้นตอนการให้บริการด้วยความสะดวก รวดเร็ว ทัศนคติและจิตบริการของเจ้าหน้าที่รัฐที่มีต่อประชาชนให้เปรียบเสมือนเป็น “ลูกค้า” ตามแนวคิดของภาคเอกชนและสิ่งอำนวยความสะดวกขั้นพื้นฐานต่างๆ ที่รัฐควรจัดหาเพื่อให้บริการประชาชนได้อย่างสะดวก รวดเร็ว และทั่วถึงแต่ความพึงพอใจอย่างเดียวไม่เพียงพอจะต้องคำนึงถึงประสิทธิภาพและประสิทธิผลของการปฏิบัติงานในองค์กรภาครัฐด้วย ซึ่งแนวคิดการบริการสาธารณะในประเทศไทยนั้นได้นำแนวคิดสัญญา/ข้อตกลงการบริการสาธารณะกับทุกส่วนราชการโดยให้มีการปรับปรุงพัฒนาการบริการสาธารณะ โดยให้มีการปฏิบัติงานที่มุ่งเน้นเป้าหมายมากขึ้นและจัดสรรงบประมาณโดยยึดหลักการสำคัญของการบริหารจัดการที่มุ่งเน้นประสิทธิภาพและประสิทธิผล

พระราชบัญญัติกำหนดแผนและขั้นตอนการกระจายอำนาจให้แก่องค์กรปกครองส่วนท้องถิ่น พ.ศ.2542ได้กำหนดอำนาจและหน้าที่ในการจัดระบบบริการสาธารณะระหว่างรัฐกับองค์กรปกครองส่วนท้องถิ่น และระหว่างองค์กรปกครองส่วนท้องถิ่นด้วยกันเอง การจัดสรรสัดส่วนภาษีและอากรระหว่างรัฐกับองค์กรปกครองส่วนท้องถิ่น และระหว่างองค์กรปกครองส่วนท้องถิ่นด้วยกันเอง นอกจากนี้ แผนการกระจายอำนาจให้แก่องค์กรปกครองส่วนท้องถิ่น พ.ศ. 2543 กำหนดกรอบแนวคิด เป้าหมายและแนวทางการกระจายอำนาจ โดยยึดหลักการมีส่วนร่วมจากทุกฝ่ายไม่เป็นแผนที่เป็นที่เบ็ดเสร็จ มีกระบวนการยืดหยุ่น และสามารถปรับวิธีการให้สอดคล้องกับสถานการณ์และการเรียนรู้จากประสบการณ์ที่เพิ่มขึ้น ทั้งนี้ ได้กำหนดกรอบแนวคิดไว้ 3 ด้าน คือ 1) อิสระในการกำหนดนโยบายและการบริหารจัดการ โดยยังคงรักษาความเป็นรัฐเดี่ยวและควมมีเอกภาพของประเทศ 2) ด้านการบริหารราชการแผ่นดินและการบริหารราชการส่วนท้องถิ่นโดยปรับบทบาทของราชการบริหารส่วนกลางและราชการบริหารส่วนภูมิภาคให้ส่วนท้องถิ่นเข้ามาดำเนินการแทนเพื่อให้ราชการบริหารส่วนกลางและบริหารส่วนภูมิภาครับผิดชอบภารกิจมหภาคและภารกิจที่เกินขีด

ความสามารถขององค์กรปกครองท้องถิ่น โดยกำกับดูแลองค์กรปกครองท้องถิ่นในด้านนโยบายและด้านกฎหมายเท่าที่จำเป็นสนับสนุนด้านเทคนิควิชาการ และตรวจสอบติดตามประเมินผล 3) ด้านประสิทธิภาพการบริหารองค์กรปกครองส่วนท้องถิ่น เพื่อให้ประชาชนได้รับบริการสาธารณะที่ดีขึ้นไม่ต่ำกว่าเดิม มีคุณภาพมาตรฐาน การบริหารมีความโปร่งใส มีประสิทธิภาพ และรับผิดชอบต่อผู้ใช้บริการมากขึ้น รวมทั้งส่งเสริมให้ภาคประชาสังคมและชุมชนมีส่วนร่วมในการตัดสินใจร่วมดำเนินงาน และติดตามตรวจสอบแนวทางการกระจายอำนาจให้แก่องค์กรปกครองส่วนท้องถิ่น พิจารณาจากอำนาจหน้าที่ขององค์กรปกครองส่วนท้องถิ่น ทั้งนี้ ยังขึ้นอยู่กับความพร้อมขององค์กรปกครองท้องถิ่นที่จะรับการถ่ายโอน รวมทั้งการสร้างกลไกและระบบควบคุมคุณภาพมาตรฐานมารองรับตลอดจนการปรับปรุงระเบียบกฎหมายที่เกี่ยวข้องภารกิจที่ถ่ายโอนจัดเป็น 6 กลุ่มภารกิจ ได้แก่ 1) ด้านโครงสร้างพื้นฐาน 2) ด้านงานส่งเสริมคุณภาพชีวิต 3) ด้านการจัดระเบียบชุมชน/สังคม และการรักษาความสงบเรียบร้อย 4) ด้านการวางแผน การส่งเสริมการลงทุน พาณิชยกรรมและการท่องเที่ยว 5) ด้านการบริหารจัดการและการอนุรักษ์ทรัพยากรธรรมชาติ สิ่งแวดล้อมและ 6) ด้านศิลปะ วัฒนธรรม จารีตและภูมิปัญญาท้องถิ่น ( กรมส่งเสริมการปกครองท้องถิ่น, 2546 )

องค์การบริหารส่วนตำบล (อบต.) เป็นหน่วยงานราชการบริหารส่วนท้องถิ่นที่จัดตั้งขึ้นในเขตชุมชนชนบท ดังนั้น จึงเป็นเครื่องมือที่สำคัญในการปกครองท้องถิ่นของชนบทไทย ซึ่งแต่เดิมมีรูปแบบการบริหารงานแบบสภาตำบลได้จัดตั้งขึ้นตามคำสั่งกระทรวงมหาดไทย 222/2499 ลงวันที่ 8 มีนาคม พ.ศ. 2499 เรื่อง ระเบียบบริหารราชการส่วนตำบลและหมู่บ้านโดยมีวัตถุประสงค์ที่จะเปิดโอกาสให้ราษฎรได้เข้ามามีส่วนร่วมในการบริหารงานของตำบลและหมู่บ้านทุกอย่างเท่าที่จะเป็นประโยชน์แก่ท้องถิ่นและราษฎรเป็นส่วนรวม ซึ่งจะเป็นแนวทางนำราษฎรไปสู่การปกครองระบอบประชาธิปไตย และในปี พ.ศ. 2537 ได้มีการประกาศใช้พระราชบัญญัติสภาตำบลแทนประกาศคณะปฏิวัติ ฉบับที่ 326 ลงวันที่ 13 ธันวาคม 2515 นับตั้งแต่ พ.ร.บ. สภาตำบลและองค์การบริหารส่วนตำบล พ.ศ. 2537 มีผลบังคับใช้เมื่อ วันที่ 2 มีนาคม 2538 ทำให้มีการปรับฐานะการบริหารงานในระดับตำบล โดยการเปลี่ยนแปลงรูปแบบใหม่ของสภาตำบลทั่วประเทศเป็นรูปแบบขององค์การบริหารส่วนตำบล (โกวิทย์ พวงงาม, 2542 : 169 -170)

หน่วยงานภายในขององค์การบริหารส่วนตำบล มีพนักงานส่วนท้องถิ่น เป็นเจ้าหน้าที่ท้องถิ่นขององค์การบริหารส่วนตำบลที่ปฏิบัติงานอันเป็นภารกิจประจำสำนักงานหรืออาจจะออกสำนักงานก็ได้ ซึ่งมีความเกี่ยวข้องกับชีวิตความเป็นอยู่ของประชาชนอย่างใกล้ชิด เพราะหน้าที่ขององค์การบริหารส่วนตำบลต้องติดต่อและให้บริการแก่ประชาชน ทั้งในเรื่องการส่งเสริมคุณภาพชีวิตที่ดี การจัดระเบียบชุมชน /สังคม และการรักษาความสงบเรียบร้อย การวางแผน การส่งเสริมการลงทุนพาณิชยกรรมและการท่องเที่ยว การบริหารจัดการและการอนุรักษ์ทรัพยากรธรรมชาติ สิ่งแวดล้อม และการทำนุ บำรุง ศิลปะ วัฒนธรรม จารีต และภูมิปัญญาท้องถิ่นให้คงอยู่กับท้องถิ่น ซึ่งนับว่าเป็นภาระหน้าที่ ที่ใกล้ชิดกับประชาชนในท้องถิ่นมาก (กรมส่งเสริมการปกครองท้องถิ่น, 2546)

ดังนั้น ภารกิจสำคัญประการหนึ่งขององค์กรปกครองส่วนท้องถิ่นคือ ความรับผิดชอบต่อ (Accountability) ในความคาดหวังและตอบสนองความต้องการของประชาชนต่อระบบราชการในเรื่องของคุณภาพการให้บริการซึ่งหมายถึงความรับผิดชอบต่อทางการเมือง (Political

Accountability) ด้วยเช่นกันในการมุ่งเน้นการตอบสนองต่อตัวแสดง (Actor) ที่อยู่ภายนอกหน่วยงานของผู้บริหาร ภายใต้กลไกด้านการเมือง ผู้บริหารจะต้องตัดสินใจใช้ดุลยพินิจที่จะต้องตอบสนองต่อความต้องการและความคาดหวังของกลุ่มและปัจเจกบุคคลที่หลากหลายที่อ้างความชอบธรรม ได้แก่ พลเมือง ฐานคะแนนเสียง ผู้รับบริการ ผู้เสียภาษี ลูกค้า เจ้าหน้าที่ที่มาจากการเลือกตั้ง และผู้มีส่วนได้ส่วนเสียภายนอกและแนวคิดที่สำคัญประการหนึ่งที่เข้ามามีส่วนสัมพันธ์กับความรับผิดชอบ (Accountability) ของรัฐคือแนวทางการจัดการภาครัฐแนวใหม่ (New Public Management : NPM) ที่นำไปสู่การพัฒนาและปรับปรุงองค์การแบบใหม่โดยนำแนวคิดทางการตลาด (Marketing) มาปรับใช้กับการให้บริการของภาครัฐ คือ ประชาชนเปรียบเสมือนลูกค้า (Customer) ผู้มารับบริการจากรัฐ รัฐจำเป็นอย่างยิ่งที่จะต้องตอบสนองความคาดหวังและให้บริการลูกค้าด้วยความพึงพอใจ (วสันต์ ใจเย็น, 2549 : 39 – 55 )

นอกจากความรับผิดชอบ (Accountability) ของรัฐต่อประชาชนแล้ว รัฐยังต้องส่งเสริมและสนับสนุนการมีส่วนร่วมของประชาชนในการกำหนดนโยบาย การตัดสินใจทางการเมือง การวางแผนพัฒนาเศรษฐกิจ สังคม และการเมือง รวมทั้งการตรวจสอบการใช้อำนาจรัฐ ทุกระดับซึ่งการปฏิบัติหน้าที่ของส่วนราชการต้องใช้วิธีการบริหารกิจการบ้านเมืองที่ดี โดยเฉพาะอย่างยิ่งให้คำนึงถึงการมีส่วนร่วมของประชาชนในการติดตามตรวจสอบและประเมินผลการปฏิบัติงานของรัฐ (สำนักงานคณะกรรมการพัฒนาระบบราชการ, 2546)

พระราชกฤษฎีกาว่าด้วยหลักเกณฑ์และวิธีการบริหารกิจการบ้านเมืองที่ดี พ.ศ. 2546 ซึ่งเป็นหลักเกณฑ์ในการปฏิบัติราชการโดยคำนึงถึงประโยชน์สุขของประชาชน การบริหารราชการเกิดผลสัมฤทธิ์และเกิดความคุ้มค่าในเชิงภารกิจของรัฐ และต้องตอบสนองความต้องการของประชาชนในการอำนวยความสะดวกในการให้บริการ สดขั้นตอนการปฏิบัติงานที่เกินความจำเป็น เพื่อให้เกิดความคล่องตัวและรวดเร็วในการปฏิบัติราชการ รวมทั้งมีการประเมินผลการปฏิบัติราชการอย่างต่อเนื่อง และในการประเมินผลการปฏิบัติราชการนั้น ต้องให้เป็นไปตามหมวดที่ 8 ของพระราชกฤษฎีกาว่าด้วยหลักเกณฑ์และวิธีการบริหารกิจการบ้านเมืองที่ดี พ.ศ. 2546 ที่กำหนดให้ส่วนราชการมีการประเมินผลการปฏิบัติราชการโดยจัดให้มี คณะผู้ประเมินอิสระ ดำเนินการประเมินผลการปฏิบัติราชการของส่วนราชการเกี่ยวกับสัมฤทธิ์ผลของภารกิจ คุณภาพการให้บริการ ความพึงพอใจของประชาชนผู้รับบริการ ความคุ้มค่าในการบริการ ดังนั้น สำนักงานคณะกรรมการพัฒนาระบบราชการ จึงกำหนดให้ทุกส่วนราชการมีการ จัดทำคำรับรองการปฏิบัติราชการ และการประเมินผลการปฏิบัติราชการ โดยอยู่ภายใต้กรอบการประเมิน 4 มิติ ได้แก่ (สำนักงานคณะกรรมการพัฒนาระบบราชการ, 2546 )

มิติที่ 1 ด้านประสิทธิผลตามยุทธศาสตร์ คือ ส่วนราชการแสดงผลงาน ที่บรรลุวัตถุประสงค์ และเป้าหมายตามที่ได้รับงบประมาณมาดำเนินการ เพื่อให้เกิดประโยชน์สุขต่อประชาชนและผู้รับบริการ เช่น ผลสำเร็จในการบรรลุเป้าหมาย ตามแผนยุทธศาสตร์ของส่วนราชการ ความสำเร็จในการบรรลุเป้าหมาย ผลผลิตของส่วนราชการ เป็นต้น

มิติที่ 2 ด้านคุณภาพการให้บริการ คือ ส่วนราชการแสดงการให้ความสำคัญกับผู้รับบริการ ในการให้บริการที่มีคุณภาพ สร้างความพึงพอใจแก่ผู้รับบริการ เช่น ระดับความพึงพอใจของผู้รับบริการ เป็นต้น

มติที่ 3 ด้านประสิทธิภาพของการปฏิบัติราชการ คือ ส่วนราชการแสดงความสามารถในการปฏิบัติราชการ เช่น การบริหารงบประมาณ การรักษามาตรฐานระยะเวลาการให้บริการ การควบคุมภายในและการตรวจสอบภายใน เป็นต้น

มติที่ 4 ด้านการพัฒนางองค์การ คือ ส่วนราชการแสดงความสามารถในการเตรียมความพร้อมกับการเปลี่ยนแปลงขององค์การ เช่น การบริหารความรู้ในองค์การ การจัดการสารสนเทศและการบริหารการเปลี่ยนแปลง เป็นต้น

การประเมินทั้ง 4 มติ นี้จะเป็นกรอบในการจัดสรรรางวัลพิเศษ บำเหน็จความชอบหรือจัดสรรเงินรางวัลเพิ่มประสิทธิภาพให้แก่ส่วนราชการ โดยใช้เงินงบประมาณเหลือจ่ายของส่วนราชการนั้น เพื่อนำไปปรับปรุงการปฏิบัติงานของส่วนราชการ หรือจัดสรรเงินรางวัลให้ข้าราชการในสังกัด ในกรณีที่ส่วนราชการดำเนินการให้บริการ ที่มีคุณภาพเป็นไปตามเป้าหมายที่กำหนด หรือสามารถเพิ่มผลงาน หรือผลสัมฤทธิ์โดยไม่เพิ่มค่าใช้จ่าย และคุ้มค่าต่อภารกิจของรัฐหรือสามารถดำเนินการได้ตามแผนการลดค่าใช้จ่ายต่อหน่วย

สำหรับกรอบการประเมินผลการปฏิบัติราชการขององค์กรปกครองส่วนท้องถิ่น มีความแตกต่าง ไปจากส่วนราชการทั่วไป “ส่วนราชการ” ตามมาตราที่ 4 ของ พ.ร.บ ว่าด้วยหลักเกณฑ์และวิธีการบริการกิจการบ้านเมืองที่ดี พ.ศ. 2546 หมายความว่า ส่วนราชการตามกฎหมายว่าด้วยการปรับปรุงกระทรวง ทบวง กรม และหน่วยงานอื่นของรัฐ ที่อยู่ในกำกับของราชการ ฝ่ายบริหาร แต่ไม่รวมถึงองค์กรปกครองส่วนท้องถิ่น และมาตรา 52 ให้องค์กรปกครองส่วนท้องถิ่นจัดทำหลักเกณฑ์การบริหารกิจการบ้านเมืองที่ดี ตามแนวทางของพระราชกฤษฎีกานี้ โดยอย่างน้อยมีหลักเกณฑ์เกี่ยวกับการลดขั้นตอนการปฏิบัติงาน และอำนวยความสะดวก และการตอบสนองความต้องการของประชาชน ที่สอดคล้องกับบัญญัติในหมวด 5 และหมวด 7 ของพระราชกฤษฎีกานี้ และให้กระทรวงมหาดไทยมีหน้าที่ดูแลและให้ความช่วยเหลือองค์กรปกครองส่วนท้องถิ่นในการจัดทำหลักเกณฑ์ดังกล่าว ดังนั้น องค์กรปกครองส่วนท้องถิ่น จึงใช้กรอบการประเมินผลการปฏิบัติราชการตามแนวทางของพระราชกฤษฎีกาการราชการทั้ง 4 มติ คือ มติที่ 1 ประสิทธิภาพตามยุทธศาสตร์ มติที่ 2 ด้านคุณภาพการให้บริการ มติที่ 3 ด้านประสิทธิภาพของการปฏิบัติราชการ และมติที่ 4 ด้านการพัฒนางองค์การ (สำนักงานคณะกรรมการพัฒนาระบบราชการ, 2546 )

องค์การบริหารส่วนตำบลเม็กดำ อำเภอพยัคฆภูมิพิสัย จังหวัดมหาสารคาม เป็นหน่วยงานราชการในองค์กรปกครองส่วนท้องถิ่น ซึ่งจะต้องมีการประเมินผลการปฏิบัติราชการประจำปีงบประมาณ 2564 ตามกรอบการประเมินผลการปฏิบัติราชการ 4 มติ ข้างต้นนั้น การประเมินผลการปฏิบัติราชการขององค์การบริหารส่วนตำบลเม็กดำ จำเป็นต้องมีหน่วยงานกลางที่มีความเป็นอิสระมารับผิดชอบการประเมินประสิทธิภาพ ประสิทธิภาพการปฏิบัติราชการ

สำนักบริการวิชาการ มหาวิทยาลัยราชภัฏมหาสารคาม เป็นสถาบันการศึกษาที่มีหน่วยงานที่รับผิดชอบด้านการวิจัย มีบุคลากรเพียงพอในการดำเนินการวิจัย จัดเป็นองค์กรกลางในภูมิภาค จึงได้รับการประสานจากองค์การบริหารส่วนตำบลเม็กดำ ให้เป็นหน่วยงานกลางที่จะดำเนินการประเมินผลความพึงพอใจของผู้รับบริการ ในมิติด้านคุณภาพการให้บริการตามกรอบการประเมินผลความพึงพอใจการปฏิบัติราชการใน 4 ด้านด้วยกัน คือ ด้านกระบวนการขั้นตอนการให้บริการ ด้านช่องทางการให้บริการ ด้านเจ้าหน้าที่ผู้ให้บริการ และด้านสถานที่และสิ่งอำนวยความสะดวก และ

งานบริการ 4 ด้าน ขององค์การบริหารส่วนตำบลเม็กดำ ซึ่งการสำรวจความพึงพอใจของผู้รับบริการ ในครั้งนี้ คณะผู้วิจัยได้ดำเนินการประเมินผลในรูปแบบของการทำการวิจัยเชิงประเมินตามกิจกรรม ของโครงการที่อยู่ในอำนาจหน้าที่ขององค์การบริหารส่วนตำบลเม็กดำ รวม 4 ด้าน ที่ต้องการ ประเมินคือ

1. ประเมินผลความพึงพอใจในงานบริการด้านด้านการศึกษา
2. ประเมินผลความพึงพอใจในงานบริการด้านด้านรายได้หรือภาษี
3. ประเมินผลความพึงพอใจในงานบริการด้านด้านพัฒนาชุมชนและสวัสดิการสังคม
4. ประเมินผลความพึงพอใจในงานบริการงานด้านสาธารณสุข

ผลการวิจัยครั้งนี้คาดว่าจะจะเป็นประโยชน์สำหรับองค์การบริหารส่วนตำบลเม็กดำ อำเภอ พยัคฆภูมิพิสัย จังหวัดมหาสารคาม นำไปปรับปรุง คุณภาพการให้บริการเพื่อผู้รับบริการมีความพึงพอใจมากขึ้นและเป็นสารสนเทศสำหรับผู้บริหารใช้ประกอบการพิจารณาในการกำหนดประโยชน์ตอบแทนอื่นเป็นกรณีพิเศษ และเพื่อประเมินองค์กร มิติด้านคุณภาพการให้บริการ ประจำปีงบประมาณ 2564 ของข้าราชการ พนักงานส่วนตำบล และเจ้าหน้าที่ในสังกัดต่อไป

## 1.2 วัตถุประสงค์การประเมิน

### 1. วัตถุประสงค์เฉพาะ

เพื่อสำรวจความพึงพอใจในการให้บริการประชาชนและการพัฒนาศักยภาพการ ให้บริการขององค์การบริหารส่วนตำบลเม็กดำ อำเภอพยัคฆภูมิพิสัย จังหวัดมหาสารคาม ประเมิน ความพึงพอใจในงานบริการ 4 ด้าน ดังนี้

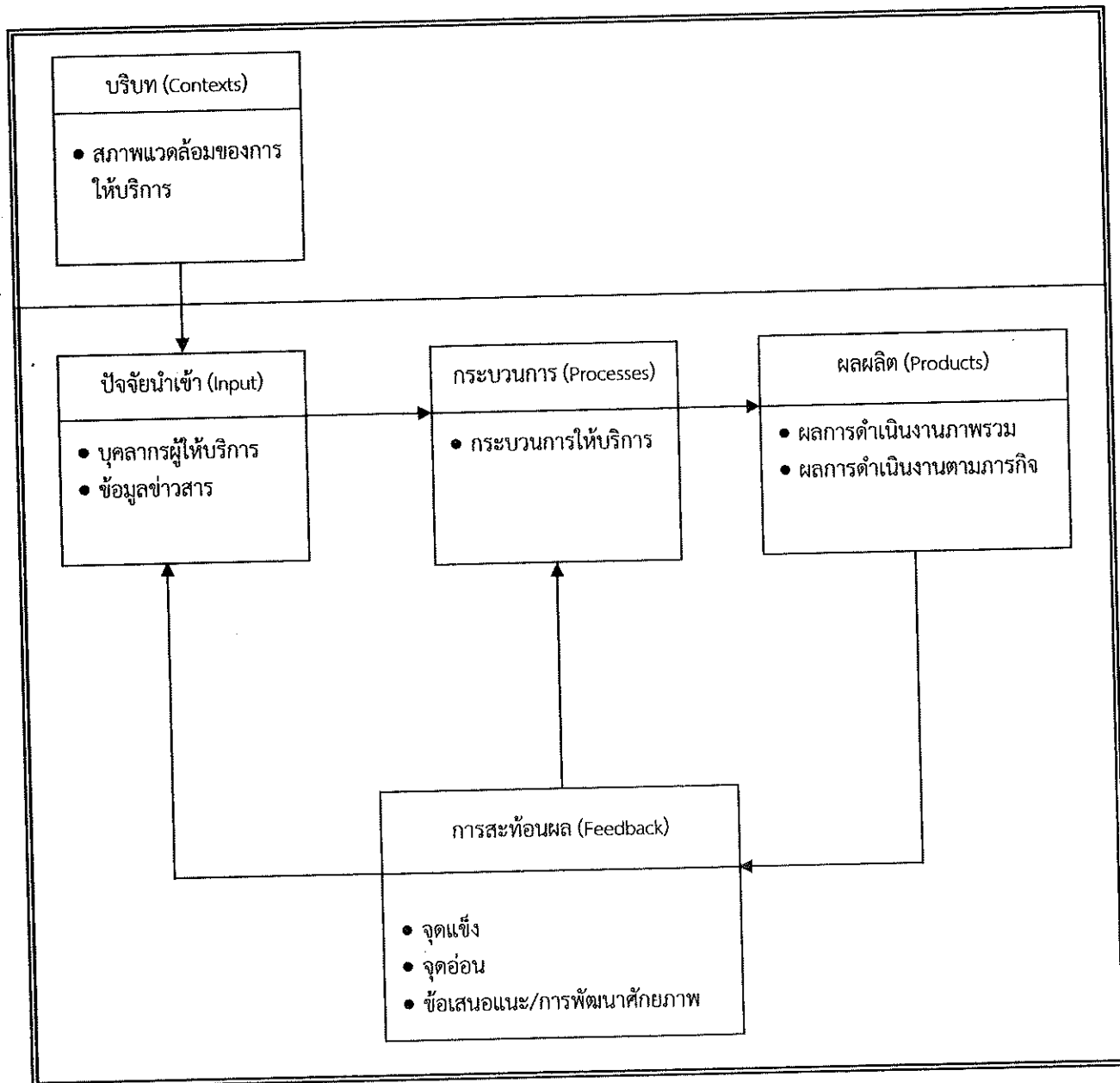
- 1.1 ด้านการศึกษา
- 1.2 ด้านรายได้หรือภาษี
- 1.3 ด้านพัฒนาชุมชนและสวัสดิการสังคม
- 1.4 ด้านสาธารณสุข

## 1.3 ขอบเขตของการวิจัย

### ประชากรและกลุ่มตัวอย่าง

- ประชากรที่ทำการประเมิน ประชากรทั้งสิ้น 9,748 คน ทำการเก็บกลุ่มตัวอย่าง ร้อยละ 5 ของจำนวนประชากรทั้งหมด ดังนั้นจึงทำการเก็บข้อมูลจากกลุ่มตัวอย่าง 367 คน

## 1.4 กรอบการประเมิน



ภาพที่ 1 แสดงกรอบในการประเมินผล

### 1.5 ผลที่คาดว่าจะได้รับ

1. ได้แนวทางหรือประเด็นในการพัฒนาศักยภาพการให้บริการขององค์กรปกครองส่วนท้องถิ่น
2. ได้ทราบระดับความพึงพอใจ ของประชาชนในการให้บริการของหน่วยงาน เพื่อนำมาใช้ในการปรับทิศทางการพัฒนาบริการให้มีคุณภาพและสอดคล้องกับความต้องการของประชาชน
3. สามารถนำผลการประเมินไปใช้ในการจัดสรรทรัพยากรสนับสนุนการพิจารณาความดีความชอบของบุคลากรขององค์กร

### 1.6 นิยามศัพท์เฉพาะ

เพื่อให้ผู้ศึกษางานวิจัยเชิงประเมิน เรื่อง “โครงการสำรวจความพึงพอใจในการให้บริการ และคุณภาพการให้บริการขององค์กรการบริหารส่วนตำบลเม็กดำ ” มีความเข้าใจตรงกัน คณะผู้วิจัยจึงนิยามศัพท์ที่ใช้ในงานวิจัยไว้ดังนี้

1. “ ผู้รับบริการ ” หมายถึง ผู้มารับบริการในเขตขององค์การบริหารส่วนตำบลเม็กดำ อำเภอพิบูลย์รักษ์ จังหวัดมหาสารคาม ประจำปี 2564
2. “ การให้บริการ ” หมายถึง การให้บริการแก่ผู้มารับบริการในเขตขององค์การบริหารส่วนตำบลเม็กดำ
3. “ ความพึงพอใจ ” หมายถึง ความพึงพอใจของผู้รับบริการที่เกิดจากการให้บริการขององค์การบริหารส่วนตำบลเม็กดำ ใน 4 ด้าน ดังนี้
  - 3.1) “ กระบวนการขั้นตอนการให้บริการ ” หมายถึง มีกระบวนการขั้นตอนในการให้บริการที่ไม่ซับซ้อน มีการจัดลำดับของการให้บริการที่สะดวกและรวดเร็ว และใช้เวลาในการบริการอย่างเหมาะสม
  - 3.2) “ ช่องทางการให้บริการ ” หมายถึง ช่องทางการให้บริการที่หลากหลาย ขั้นตอนการให้บริการมีระบบ ไม่ยุ่งยาก ซับซ้อน มีความชัดเจน มีความสะดวก รวดเร็ว มีผังลำดับขั้นตอนและระยะเวลาการให้บริการอย่างชัดเจน
  - 3.3) “ เจ้าหน้าที่ผู้ให้บริการ ” หมายถึง เจ้าหน้าที่ขององค์การบริหารส่วนตำบลเม็กดำ ที่ทำหน้าที่ให้บริการ อำนวยความสะดวกแก่ผู้รับบริการด้วยความสุภาพอ่อนน้อม มีความรอบรู้และสามารถให้คำแนะนำแก่ผู้มารับบริการได้อย่างถูกต้อง
  - 3.4) “ สิ่งอำนวยความสะดวก ” หมายถึง อาคารสถานที่ เช่น ห้องพัก ห้องน้ำ ที่จอดรถ สะดวกแก่การให้บริการ และมีความปลอดภัย มีเครื่องมือและอุปกรณ์ที่ทันสมัยเพียงพอแก่การให้บริการ รวมไปถึงอาหารและเครื่องดื่มที่มีการจัดให้เหมาะสม



4. “อบต.” หมายถึง องค์การบริหารส่วนตำบล
5. “องค์การบริหารส่วนตำบลเม็กดำ” หมายถึง องค์การบริหารส่วนตำบลเม็กดำ  
อำเภอพยัคฆภูมิพิสัย จังหวัดมหาสารคาม

## บทที่ 2

### แนวคิดการติดตามและประเมินผลแผนพัฒนาองค์กรปกครองส่วนท้องถิ่น

การศึกษาครั้งนี้ผู้ศึกษา ได้ค้นคว้าจากเอกสารทฤษฎีและงานวิจัยที่เกี่ยวข้อง เพื่อนำมาประกอบการวิจัย ซึ่งประกอบด้วยสาระสำคัญดังต่อไปนี้

1. แนวคิดเกี่ยวกับความพึงพอใจ
2. ลักษณะทั่วไปของระบบติดตามและประเมินผล
3. องค์ประกอบของการติดตามประเมินผล
4. กรอบแนวคิดแผนการบริหารราชการแผ่นดิน
5. ยุทธศาสตร์การพัฒนาขององค์กรปกครองส่วนท้องถิ่น
6. ลักษณะของแผนพัฒนาท้องถิ่น
7. วัตถุประสงค์ของการจัดทำแผนพัฒนาท้องถิ่น
8. ขั้นตอนการจัดทำแผนพัฒนาท้องถิ่น
9. ประโยชน์ของการจัดทำแผนพัฒนาท้องถิ่น
10. สภาพทั่วไปและข้อมูลพื้นฐานขององค์การบริหารส่วนตำบลเม็กดำ

#### 2.1 แนวคิดเกี่ยวกับความพึงพอใจ

ความพึงพอใจ เป็นลักษณะนามธรรม ไม่สามารถที่จะมองเห็นเป็นรูปร่างได้ แต่สามารถสังเกตได้จากการแสดงออก “พึง” เป็นคำช่วยกิริยา หมายถึง “ควร” เช่น พึงใจ หมายความว่า เหมาะใจ พอใจ เป็นความรู้สึกที่มีความสุข เมื่อได้รับความสำเร็จตามความมุ่งหมาย และความ ต้องการ ความพึงพอใจเป็นเรื่องของบุคคล เป็นความรู้สึกส่วนตัวของบุคคลที่มีความหมายกว้าง ความพึงใจโดยทั่วไปตรงกับคำภาษาอังกฤษ “Satisfaction” ซึ่งมีความหมายโดยสังเขปดังนี้

กูด (Good.1973 : 384) กล่าวว่าความพึงพอใจหมายถึง คุณภาพ สภาพหรือระดับของ ความพึงพอใจ ซึ่งเป็นผลมาจากความสนใจ และ ความพึงพอใจของบุคคลที่มีต่องานของเขา

แมงเกิลสตอร์ฟฟ์ (Mangelsdorff.1978 : 86) กล่าวว่า ความพึงพอใจเป็นเกณฑ์อย่างหนึ่งที่ใช้สำหรับวัดคุณภาพของงาน

วอลแมน (Wolman. 1973 : 333) ได้ให้ความหมายของความพึงพอใจไว้ว่า ความพึงพอใจ หมายถึง “ความรู้สึกที่มีความสุขเมื่อได้รับผลสำเร็จตามความมุ่งหมายของความ ต้องการ หรือ แรงจูงใจ” จากคำจำกัดความข้างต้นจะสังเกตได้ว่า ความพึงพอใจจะเกิดขึ้นได้ถ้าบุคคลได้รับการ ตอบสนองเป็นอย่างดีไม่ว่าจะเป็นด้านวัตถุหรือด้านจิตใจ ซึ่งความพึงพอใจนั้นอาจเกิดจากคุณภาพ ของงาน หรือสิ่งที่มีการนำเสนอในรูปแบบที่น่าพอใจ

สุโท เจริญสุข (2519 : 23) กล่าวว่า “ความพึงพอใจ (Satisfaction) เป็นส่วนหนึ่งของเจตคติ ซึ่งเป็นส่วนสำคัญในการเรียนรู้อีกประการหนึ่ง”

สรุปได้ว่า ความพึงพอใจ หมายถึง สภาพจิตใจ ความรู้สึกของผู้เป็นประชากรที่มีต่อการบริหารจัดการของหน่วยงานของรัฐ ความพึงพอใจ (Satisfaction) เป็นส่วนหนึ่งของเจตคติ ซึ่งเป็นส่วนสำคัญในการเรียนรู้อีกประการหนึ่ง

## 2.2 ลักษณะทั่วไปของระบบติดตามและประเมินผล

ระบบติดตามและประเมินผลแผนการพัฒนางานองค์กรปกครองส่วนท้องถิ่น หรือปัจจุบันเรียกว่า “แผนยุทธศาสตร์” สามารถใช้เป็นกลไกในการติดตามแผนการปฏิบัติงานตามยุทธศาสตร์ที่กำหนดไว้โดยจะปรากฏในรูปแบบรายงานในทุกช่วงของแผนยุทธศาสตร์ โดยข้อมูลที่ได้จะถูกส่งไปยัง “หน่วยติดตามและประเมินผล” (Monitoring and Evaluation Unit) ซึ่งเป็นหน่วยรวบรวมวิเคราะห์ข้อมูลในภาพรวมของจังหวัด นอกจากนี้ยังทำหน้าที่เป็น “ระบบสัญญาณเตือนภัยล่วงหน้า” (Early Warning System) ว่าองค์กรท้องถิ่น มีแผนยุทธศาสตร์ที่ดีหรือไม่ อย่างไร สามารถดำเนินการตามแผนที่กำหนดไว้เพียงใด ผลการดำเนินงานตามแผนเป็นอย่างไร เพื่อประโยชน์ต่อการปรับปรุงและพัฒนาศักยภาพการปฏิบัติงานขององค์กรให้บรรลุเป้าหมายในทุกช่วงของแผนต่อไปในอนาคต (กรมส่งเสริมการปกครองส่วนท้องถิ่น 2548)

## 2.3 องค์ประกอบของการติดตามประเมินผล

ระบบติดตามประเมินผลแผนพัฒนาท้องถิ่น ประกอบด้วยองค์ประกอบสามส่วนหลัก คือ ส่วนปัจจัยนำเข้า (Input) ส่วนของกระบวนการ (Process) และส่วนของผลลัพธ์ (Output) (กรมส่งเสริมการปกครองส่วนท้องถิ่น 2548) ดังต่อไปนี้

1. ปัจจัยนำเข้า (Input) คือปัจจัยที่องค์กรปกครองส่วนท้องถิ่นจะต้องมีเพื่อเข้าสู่ระบบติดตาม และประเมินผล ได้แก่ แผนยุทธศาสตร์ ผู้ประเมิน และเครื่องมือในการประเมิน

2. กระบวนการติดตาม (Process) คือช่วงของการดำเนินงานตามแผนยุทธศาสตร์ของท้องถิ่นซึ่งจะทำให้ทราบว่า แผนยุทธศาสตร์ที่กำหนดไว้ดีเพียงใด สามารถวัดผลได้จริงหรือไม่เป็นไปตามเป้าหมายเพียงใด เพื่อบุคลากรที่เกี่ยวข้องสามารถระดมความคิดในการปรับเปลี่ยนวิธีการดำเนินงาน สู่การบรรลุแผนที่กำหนดไว้ได้ เน้นการติดตามการดำเนินงานโครงการ การเฉพาะกิจ ตลอดจนปัญหาและอุปสรรคในการดำเนินงาน

3. ผลลัพธ์ (Output) เป็นการติดตามช่วงสุดท้ายหรืออาจเรียกว่า “การประเมินแผนยุทธศาสตร์” ซึ่งจะได้แสดงให้เห็นว่า ผลที่เกิดขึ้นเป็นไปตามเป้าหมายที่ได้กำหนดไว้หรือไม่ เพื่อเป็นประโยชน์สำหรับบุคลากร หน่วยงาน และองค์กรที่เกี่ยวข้อง และเป็นฐานในการพัฒนาแผนยุทธศาสตร์ของท้องถิ่น อันได้แก่ ความพึงพอใจของผู้ที่เกี่ยวข้อง ต่อผลการดำเนินงานขององค์กรปกครองส่วนท้องถิ่น ความพึงพอใจของผู้ที่เกี่ยวข้องต่อการดำเนินงานในแต่ละยุทธศาสตร์ และการเปลี่ยนแปลงของชุมชนตามตัวชี้วัด

## 2.4 กรอบแนวคิดแผนการบริหารราชการแผ่นดิน

แผนการบริหารราชการแผ่นดินซึ่งคณะรัฐมนตรีได้อนุมัติ เมื่อ 12 เมษายน พ.ศ.2548 มีสาระสำคัญบนพื้นฐานหลักการที่สอดคล้องกับนโยบายของรัฐบาลที่ได้แถลงไว้ต่อรัฐสภา เมื่อวันที่ 4

มีนาคม พ.ศ. 2548 ประกอบด้วยประเด็นยุทธศาสตร์ 9 ประเด็น (กรมส่งเสริมการปกครองส่วนท้องถิ่น 2548) ดังนี้

1. การจัดความยากจน
2. การพัฒนาคนและสังคมที่มีคุณภาพ
3. การปรับโครงสร้างเศรษฐกิจให้สมดุลและแข่งขันได้
4. การบริหารจัดการทรัพยากรธรรมชาติและสิ่งแวดล้อม
5. การต่างประเทศและเศรษฐกิจระหว่างประเทศ
6. การพัฒนากฎหมายและส่งเสริมการบริหารกิจการบ้านเมืองที่ดี
7. การส่งเสริมประชาธิปไตยและกระบวนการประชาสังคม
8. การรักษาความมั่นคงของรัฐ
9. การรองรับการเปลี่ยนแปลงและพลวัตโลก

ทั้งนี้ยุทธศาสตร์ที่เกี่ยวข้องกับภารกิจของกรมส่งเสริมการปกครองส่วนท้องถิ่นโดยตรงมี 6 ยุทธศาสตร์ ได้แก่ 1) การจัดความยากจน 2) การพัฒนาคนและสังคมที่มีคุณภาพ 3) การปรับโครงสร้างเศรษฐกิจให้สมดุลและแข่งขันได้ 4) การบริหารจัดการทรัพยากรธรรมชาติและสิ่งแวดล้อม 5) การพัฒนากฎหมายและส่งเสริมการบริหารกิจการบ้านเมืองที่ดี และ 6) การส่งเสริมประชาธิปไตยและกระบวนการประชาสังคม

## 2.5 ยุทธศาสตร์การพัฒนาขององค์กรปกครองส่วนท้องถิ่น

### 2.5.1 การจัดความยากจน

เพื่อให้สามารถจัดความยากจนของประเทศให้หมดสิ้นไป โดยบูรณาการการบริหารจัดการงบประมาณและการปฏิบัติ การแก้ไขปัญหาความยากจนทั้งระบบตั้งแต่บุคคล ชุมชนและประเทศ โดยในระดับชุมชน มีเป้าหมายประสงค์เพื่อเสริมสร้างกระบวนการชุมชนเข้มแข็งและเชื่อมโยงประโยชน์จากปัจจัยแวดล้อม โดยชุมชนจะได้รับการพัฒนาโครงสร้างพื้นฐาน และได้รับโอกาสในการเข้าถึงแหล่งเงินทุนเพื่อแก้ไขปัญหาของชุมชนเองโดยมีกลยุทธ์หลัก ได้แก่ การยกระดับกองทุนหมู่บ้านเป็นธนาคารหมู่บ้าน การสนับสนุนเงินอุดหนุนเฉพาะกิจสำหรับกิจกรรมที่เป็นความต้องการพื้นฐานของชุมชน การจัดสรรงบประมาณตามขนาดประชากรให้ครบทุกหมู่บ้าน การพัฒนาองค์ความรู้และภูมิปัญญาท้องถิ่นเพื่อเป็นพื้นฐานในการพัฒนาเศรษฐกิจ และการพัฒนาระบบโครงสร้างพื้นฐานด้านการเกษตร เช่น โรงสีข้าวพัฒนาเศรษฐกิจ และเครื่องจักรกลเกษตรขั้นพื้นฐาน เป็นต้น สำหรับระดับบุคคล มีเป้าหมายเพื่อให้ประชาชนยากจนได้รับโอกาสในการเข้าสู่ทุน ที่ทำกิน และได้รับการพัฒนาความรู้เพื่อเพิ่มโอกาสในการประกอบอาชีพ โดยมีกลยุทธ์หลัก ได้แก่ การจัดการรวนแก้จนที่ให้บริการและคำแนะนำด้านอาชีพ การขยายโอกาสเข้าสู่ทุนผ่านระบบการแปลงสินค้าของเกษตรกรอย่างต่อเนื่องและเป็นธรรม และการส่งเสริมกระบวนการเรียนรู้ และการประยุกต์ใช้ปรัชญาเศรษฐกิจพอเพียง

### 2.5.2 การพัฒนาและสังคมที่มีคุณภาพ

การพัฒนาคนและสังคมที่มีคุณภาพให้สอดคล้องกับโครงสร้างประชากร เศรษฐกิจ และสังคมในอนาคต จะต้องให้ความสำคัญกับการสร้างคนให้มีความรู้ มีความสุข มีสุขภาพแข็งแรง ครอบครัวอบอุ่น มีวัฒนธรรม มีสภาพแวดล้อมที่ดี มีสังคมที่สันติ และเอื้ออาทร ปราศจากอบายมุข และสิ่งเสพติด โดยการสร้างสังคมแห่งการเรียนรู้ตลอดชีวิต พัฒนาคคนให้มีความรู้คู่คุณธรรม จริยธรรม และจิตสำนึกสาธารณะ อนุรักษ์สืบทอดประเพณีวัฒนธรรมที่ดีงาม และพัฒนาภูมิปัญญาให้เกิดประโยชน์ต่อการพัฒนาเศรษฐกิจและสังคม เสริมสร้างสุขภาวะของประชาชนอย่างครบวงจร มีคุณภาพมาตรฐาน เพื่อลดรายจ่ายด้านการรักษาพยาบาลของรัฐ เสริมสร้างความมั่นคงปลอดภัยในชีวิตทรัพย์สินของประชาชน และทำให้ผู้ด้อยโอกาส ผู้ประกอบอาชีพ และเกษตรกรรายย่อย ได้รับความคุ้มครองทางสังคม รวมทั้งเตรียมความพร้อมแก่สังคม เพื่อให้ผู้สูงอายุเป็นทรัพยากรที่มีคุณค่า

### 2.5.3 การปรับโครงสร้างเศรษฐกิจให้สมดุลและแข่งขันได้

เพื่อให้การปรับโครงสร้างเศรษฐกิจเป็นกลไกในการขับเคลื่อนสังคมไทยให้ก้าวสู่เศรษฐกิจที่มีสมรรถนะสูง สมดุลและเอื้อต่อการพัฒนาคุณภาพชีวิต โดยให้ความสำคัญต่อการพัฒนาคน องค์ความรู้ นวัตกรรมและโครงสร้างพื้นฐานทางกายภาพและเทคโนโลยี เพื่อสนับสนุนการปรับโครงสร้างเศรษฐกิจให้ครอบคลุมประเด็นยุทธศาสตร์ที่สำคัญ เช่น การปรับโครงสร้างภาคการเกษตร การปรับโครงสร้างภาคอุตสาหกรรม และการปรับโครงสร้างการท่องเที่ยว การบริการและการค้า เป็นต้น

### 2.5.4 การบริหารจัดการทรัพยากรธรรมชาติและสิ่งแวดล้อม

การใช้ทรัพยากรธรรมชาติเป็นปัจจัยการผลิตเพื่อสนองความต้องการในการบริโภค เป็นจำนวนมากส่งผลให้ทรัพยากรธรรมชาติเสื่อมโทรมลงเกิดผลกระทบต่อสิ่งแวดล้อมและความยั่งยืนของประเทศ จึงจำเป็นต้องเสริมสร้างให้เกิดความสมดุลระหว่างการใช้ประโยชน์ กับการอนุรักษ์ และทดแทนอย่างเหมาะสม เพื่อคืนความสมบูรณ์ให้กับธรรมชาติ มีฐานทรัพยากรการผลิตและสร้างรายได้ให้กับประชาชน ควบคู่กับการคุ้มครองและใช้ประโยชน์จากความหลากหลายทางชีวภาพ พื้นที่ทรัพยากรดินและการใช้ประโยชน์ให้เหมาะสมกับสภาพพื้นที่ บริหารจัดการน้ำอย่างเป็นระบบ เพื่อป้องกันและแก้ไขปัญหาน้ำขาดแคลน น้ำท่วม และคุณภาพน้ำ รวมทั้งการควบคุมมลพิษจากขยะ น้ำเสีย ฝุ่นละออง ก๊าซ กลิ่นและเสียง เพื่อคุณภาพชีวิตที่ดีของประชาชน โดยดำเนินการภายใต้การมีส่วนร่วมของเอกชน ชุมชนท้องถิ่นเพื่อให้เกิดความร่วมมือ และเป็นพลังการขับเคลื่อนการบริหารจัดการทรัพยากรธรรมชาติและสิ่งแวดล้อมของประเทศสู่ความยั่งยืน

### 2.5.5 การพัฒนากฎหมายและส่งเสริมการบริหารการเมืองที่ดี

รากฐานการพัฒนาประเทศทั้งด้านเศรษฐกิจและสังคมที่มีความมั่นคงและมั่นคงอย่างยั่งยืน คือ การปรับปรุงตัวบทกฎหมายให้ทันสมัย สอดรับกับการเปลี่ยนแปลงที่เกิดขึ้น พัฒนากระบวนการยุติธรรมให้ประชาชนได้รับความเสมอภาคและเป็นธรรม สามารถเข้าถึงและใช้ประโยชน์จากกระบวนการยุติธรรมได้อย่างรวดเร็ว การพัฒนาระบบราชการให้มีประสิทธิภาพ โปร่งใส ตรวจสอบได้ ปราศจากการทุจริต ประพฤติมิชอบ รวมทั้งการส่งเสริมระบบธรรมาภิบาลในภาคเอกชนและสังคม เสริมสร้างความเชื่อมั่นเชื่อถือของประชาชนในกลไกการดำเนินงาน

ภาคเอกชนและภาครัฐในทุกระดับ โดยยึดประชาชนเป็นศูนย์กลาง มุ่งเน้นประโยชน์สุขของ ประเทศชาติและประชาชนเป็นสำคัญ

#### 2.5.6 การส่งเสริมประชาธิปไตยและกระบวนการประชาสังคม

การส่งเสริมและพัฒนาระบอบประชาธิปไตย ให้ความสำคัญกับการมีส่วนร่วมและคุ้มครอง สิทธิเสรีภาพของประชาชน การรับฟังความคิดเห็นจากประชาชนในรูปแบบที่เหมาะสม และร่วมกับ ทุกภาคส่วนที่จะส่งเสริมและยกระดับสิทธิมนุษยชนให้ทัดเทียมระดับสากล รวมถึงการส่งเสริม สนับสนุนองค์กรอิสระต่างๆ ตามรัฐธรรมนูญ ส่งเสริมบทบาทผู้นำชุมชน หรือปราชญ์ ท้องถิ่น ส่งเสริมองค์กรพัฒนาเอกชนที่สร้างสรรค์ และกระบวนการประชาสังคม ที่ประชาชนมีส่วนร่วมใน การกำหนดนโยบาย การตัดสินใจทางการเมือง การวางแผนพัฒนาเศรษฐกิจ สังคมและการเมือง และการตรวจสอบการใช้อำนาจอธิปไตย

โดยสรุป จากหลักการแนวคิดการติดตามประเมินผลข้างต้น ผู้ประเมินได้นำมากำหนดเป็น ตัวชี้วัดการศึกษาประเมินผลในครั้งนี้ เพื่อประเมินความพึงพอใจของประชาชนต่อผลผลิตหรือการ ปฏิบัติขององค์กรปกครองส่วนท้องถิ่น ซึ่งประกอบด้วย การดำเนินงานขององค์กรภาพรวมซึ่งเป็นผล การดำเนินงานตามโครงการพัฒนาขององค์กร และผลการดำเนินงานตามภารกิจ ตามยุทธศาสตร์ การพัฒนาองค์กรปกครองส่วนท้องถิ่น ผนวกกับแนวทางการประเมินผลตามเกณฑ์ ชี้วัดตาม แนวทางของ ก.พ.ร. ซึ่งประกอบด้วย ความพึงพอใจต่อระบบอำนวยความสะดวกความพึงพอใจต่อผู้ ให้บริการ นอกจากนี้ผู้ประเมินยังมีการประเมินผลสะท้อนการพัฒนาระบบการจากประชาชน สำหรับการรวบรวมข้อมูลเชิงคุณภาพ เพื่อให้ได้ข้อมูลย้อนกลับสำหรับการนำมาปรับปรุงและ พัฒนาศักยภาพระบบบริการให้สอดคล้องกับความต้องการของประชาชนในโอกาสต่อไป

#### 2.6 ลักษณะของแผนพัฒนาท้องถิ่น

เป็นเอกสารที่แสดงความสอดคล้องกับแผนพัฒนายุทธศาสตร์การพัฒนา

1. เป็นเอกสารที่แสดงแนวทางการพัฒนาและวัตถุประสงค์ของแนวทางการพัฒนาที่ชัดเจน และมีลักษณะเฉพาะเจาะจงที่ดำเนินการ
2. เป็นเอกสารที่แสดงโครงการ / กิจกรรมการพัฒนาที่จะดำเนินการเป็นหัวระยะเวลาห้าปี
3. เป็นเอกสารที่แสดงความเชื่อมโยงระหว่างแผนยุทธศาสตร์การพัฒนา กับงบประมาณ รายจ่ายประจำปี

#### 2.7 วัตถุประสงค์ของการจัดทำแผนพัฒนาท้องถิ่น

1. เพื่อแสดงความสัมพันธ์เชื่อมโยงและสอดคล้องกันระหว่างแผนยุทธศาสตร์การพัฒนาและการ จัดทำงบประมาณประจำปี
2. เพื่อแสดงแนวทางการพัฒนาในช่วงห้าปีที่มีความสอดคล้องและสามารถสนองตอบต่อ ยุทธศาสตร์การพัฒนาอย่างมีประสิทธิภาพ
3. เป็นการจัดเตรียมโครงการพัฒนาต่าง ๆ ให้อยู่ในลักษณะที่พร้อมจะบรรจุในเอกสาร งบประมาณประจำปี และนำไปปฏิบัติได้ทันทีเมื่อได้รับงบประมาณ

## 2.8 ขั้นตอนในการจัดทำแผนพัฒนาท้องถิ่น ประกอบด้วย 7 ขั้นตอน

### ขั้นตอนที่ 1 การเตรียมการจัดทำแผนพัฒนาท้องถิ่น

1. ประชุมแต่ละส่วนในองค์กรเพื่อชี้แจงวัตถุประสงค์ ความสำคัญและความจำเป็นในการจัดทำแผนพัฒนาท้องถิ่น พ.ศ.2561 - พ.ศ. 2564 โดยผ่านปลัดองค์การบริหารส่วนตำบลให้ผู้บริหารท้องถิ่นอนุมัติ
2. ส่วนที่รับผิดชอบ แจ้งโครงการที่รับอนุมัติให้ผู้เกี่ยวข้องทราบ ได้แก่ คณะกรรมการพัฒนาองค์การบริหารส่วนตำบล คณะกรรมการสนับสนุนการจัดทำแผนพัฒนาหน่วยงานในองค์กรและประชาคม

### ขั้นตอนที่ 2 การคัดเลือกยุทธศาสตร์และแนวทางการพัฒนา

1. คณะกรรมการสนับสนุนการจัดทำแผนพัฒนาสรุปยุทธศาสตร์การพัฒนา และแนวทางการพัฒนาจากแผนยุทธศาสตร์การพัฒนา และข้อมูลปัญหาความต้องการของท้องถิ่นเพื่อสนองต่อคณะกรรมการพัฒนาองค์การบริหารส่วนตำบล
2. คณะกรรมการพัฒนาองค์การบริหารส่วนตำบล จัดทำประชุมร่วมกับประชาชนในตำบลและส่วนราชการที่เกี่ยวข้อง เพื่อร่วมกันพิจารณาในการจัดทำแผนพัฒนาสามปี โดยการคัดเลือกยุทธศาสตร์การพัฒนาที่สมควรนำมาใช้เป็นแนวทางการจัดทำแผนพัฒนาท้องถิ่น เพื่อเป็นกรอบในการพิจารณาจัดทำโครงการ /กิจกรรมในแผนพัฒนาท้องถิ่น (พ.ศ.2561 - พ.ศ. 2565 ) ต่อไป
3. จัดลำดับความสำคัญของโครงการ/กิจกรรมเพื่อจะบรรจุในแผนพัฒนาท้องถิ่น (พ.ศ.2561-พ.ศ.2565)

### ขั้นตอนที่ 3 การเก็บรวบรวมข้อมูลและการวิเคราะห์ข้อมูล

#### 1. การเก็บรวบรวมข้อมูล

คณะกรรมการสนับสนุนการจัดทำแผนพัฒนาองค์การบริหารส่วนตำบล สํารวจและเก็บรวบรวมข้อมูลที่จำเป็นต่อการจัดทำแผนพัฒนาท้องถิ่น (พ.ศ. 2561 - พ.ศ. 2565) วิเคราะห์ว่ายุทธศาสตร์การพัฒนา โดยใช้หลัก SWOT ( การวิเคราะห์จุดแข็ง จุดอ่อน โอกาส และอุปสรรค )

#### 2. การวิเคราะห์ข้อมูล ประกอบด้วย 4 กิจกรรมหลัก คือ

1. การประเมินผลการพัฒนาที่ผ่านมา
2. การคัดเลือกยุทธศาสตร์การพัฒนา
3. การจัดลำดับความสำคัญของแนวทางการพัฒนา
4. การตัดสินใจเลือกแนวทางการพัฒนาในห้วงห้าปี

### ขั้นตอนที่ 4 การกำหนดวัตถุประสงค์ของแนวทางการพัฒนา

การพิจารณาคัดเลือกวัตถุประสงค์ของยุทธศาสตร์พัฒนามาจัดทำวัตถุประสงค์ของแนวทางการพัฒนา โดยคัดเลือกวัตถุประสงค์ของยุทธศาสตร์การพัฒนาจากแผนยุทธศาสตร์การพัฒนาที่สอดคล้องกับแนวทางการพัฒนาในช่วงห้าปี โดยนำวัตถุประสงค์ดังกล่าวมาจัดทำเป็นวัตถุประสงค์ของแนวทางการพัฒนาในช่วงห้าปี

### ขั้นตอนที่ 5 การจัดทำรายละเอียดโครงการ / กิจกรรมพัฒนา

คณะกรรมการสนับสนุนการจัดทำแผนพัฒนาองค์การบริหารส่วนตำบล คัดเลือกโครงการที่สอดคล้องกับแนวทางการพัฒนาในช่วงห้าปี มาจัดรายละเอียดโครงการด้านเป้าหมาย ผลผลิต ผลลัพธ์ งบประมาณ ระยะเวลา ผู้รับผิดชอบ และตัวชี้วัดความสำเร็จ

### ขั้นตอนที่ 6 การจัดทำร่างแผนพัฒนาท้องถิ่น (พ.ศ. 2561 - พ.ศ. 2565 )

1. คณะกรรมการสนับสนุนการจัดทำแผนพัฒนาองค์การบริหารส่วนตำบล จัดทำร่างแผนพัฒนาท้องถิ่น (พ.ศ. 2561 - พ.ศ. 2565 ) ประกอบด้วย 7 ส่วน
2. คณะกรรมการสนับสนุนการจัดทำแผนพัฒนาองค์การบริหารส่วนตำบล จัดเวทีประชาคม
3. คณะกรรมการสนับสนุนการจัดทำแผนพัฒนาองค์การบริหารส่วนตำบล นำร่างแผนพัฒนาท้องถิ่น (พ.ศ. 2561 - พ.ศ. 2565 ) ที่ปรับปรุงแล้วเสนอคณะกรรมการพัฒนาองค์การบริหารส่วนตำบลเพื่อพิจารณา

### ขั้นตอนที่ 7 การอนุมัติและประกาศใช้แผนพัฒนาท้องถิ่น (พ.ศ. 2561 - พ.ศ. 2565 )

1. คณะกรรมการสนับสนุนการจัดทำแผนพัฒนาองค์การบริหารส่วนตำบล นำร่างแผนพัฒนาท้องถิ่น (พ.ศ. 2561 - พ.ศ. 2565 ) ที่ปรับปรุงแล้วเสนอคณะกรรมการพัฒนาองค์การบริหารส่วนตำบลเพื่อพิจารณา
2. คณะกรรมการพัฒนาองค์การบริหารส่วนตำบล เสนอร่างแผนพัฒนาท้องถิ่น (พ.ศ. 2561 - พ.ศ. 2565 ) ที่ผ่านการพิจารณาให้ผู้บริหารท้องถิ่นขอความเห็นชอบเห็นชอบ
3. ผู้บริหารท้องถิ่น นำร่างแผนพัฒนาท้องถิ่น (พ.ศ. 2561 - พ.ศ. 2565 ) ที่ผ่านความเห็นชอบจากคณะกรรมการพัฒนาองค์การบริหารส่วนตำบล เสนอขอความเห็นชอบจากสภาองค์การบริหารส่วนตำบล
4. เมื่อสภาองค์การบริหารส่วนตำบล พิจารณาเห็นชอบ แผนพัฒนาท้องถิ่น (พ.ศ. 2561 - พ.ศ. 2565 ) แล้ว สภา ฯ ส่งให้ผู้บริหารท้องถิ่นประกาศใช้แผนพัฒนาท้องถิ่น (พ.ศ. 2561 - พ.ศ. 2565 ) และนำไปปฏิบัติ และแจ้งสภา ฯ คณะกรรมการพัฒนาจังหวัด คณะกรรมการพัฒนาอำเภอ คณะกรรมการประสานแผนพัฒนาท้องถิ่น คณะอนุกรรมการประสานแผนพัฒนาท้องถิ่น และหน่วยงานที่เกี่ยวข้อง ประกาศให้ประชาชนทราบโดยทั่วกัน

### 2.9 ประโยชน์ของการจัดทำแผนพัฒนาท้องถิ่น (พ.ศ. 2561 - พ.ศ. 2565 )

เป็นเครื่องมือช่วยให้องค์การบริหารส่วนตำบล ได้พิจารณาอย่างรอบคอบให้เห็นถึงความเชื่อมโยงระหว่างแนวทางการดำเนินงานต่าง ๆ ที่อาจมีความเชื่อมโยง และส่งผลทั้งในเชิงสนับสนุนและเป็นอุปสรรคต่อและสามารถนำมาตัดสินใจ กำหนดแนวทาง การดำเนินงานและใช้ทรัพยากรการบริหารขององค์การบริหารส่วนตำบล อย่างมีประสิทธิภาพ เพื่อให้เกิดประโยชน์ต่อสาธารณะสูงสุด



## 2.10 สภาพทั่วไปและข้อมูลพื้นฐานขององค์การบริหารส่วนตำบลเม็กดำ

### 1. ด้านกายภาพ

#### 1.1 ที่ตั้งของตำบล

องค์การบริหารส่วนตำบลเม็กดำได้รับการยกฐานะจากสภาตำบลเป็นองค์การบริหารส่วนตำบล เมื่อวันที่ 23 กุมภาพันธ์ 2540 และได้มีการเลือกตั้งสมาชิกสภาองค์การบริหารส่วนตำบลครั้งแรก เมื่อวันที่ 11 พฤษภาคม 2540 มีตราสัญลักษณ์ขององค์การบริหารส่วนตำบลเม็กดำ คือ หม้อดิน

#### ตราสัญลักษณ์ประจำตำบล



#### คำอธิบาย

ขนาด เป็นรูปวงกลมสามวง  
 รูปลักษณะ ขอบบนเป็นลักษณะวงกลม  
 ขอบด้านในวงที่สองมีข้อความ “อบต.เม็กดำ” ด้านบนและข้อความ  
 “อำเภอพยุหะคีรี จังหวัดมหาสารคาม” อยู่ด้านล่าง  
 ด้านในเป็นรูปหม้อดิน สื่อถึงความอุดมสมบูรณ์

#### คำขวัญตำบลเม็กดำ

“ถิ่นข้าวมะลิหอม	งามพร้อมผ้าไหม
วิทยาการก้าวไกล	ป่าใหญ่โคกจิก
พระศักดิ์สิทธิ์สี่ทราซ	งามวิลาศวัฒนธรรม
อุดมล้ำล้ำพึงชู”	

ที่ทำการองค์การบริหารส่วนตำบลเม็กดำ ตั้งอยู่เลขที่ 73 หมู่ที่ 20 ตำบลเม็กดำ อำเภอพยุหะคีรี จังหวัดมหาสารคาม ระยะทางจากที่ทำการองค์การบริหารส่วนตำบลเม็กดำ ถึง อำเภอพยุหะคีรี 11.0 กิโลเมตร ระยะทางจากที่ทำการองค์การบริหารส่วนตำบลเม็กดำ ถึง จังหวัดมหาสารคาม 95.0 กิโลเมตร ตำบลเม็กดำ มีพื้นที่ประมาณ 46,250 ไร่ หรือ 74.496 ตารางกิโลเมตร คิดเป็นร้อยละ 1.4247 ของพื้นที่จังหวัดมหาสารคาม

ทิศเหนือ	ติดกับ	ตำบลหนองบัว อำเภอพยัคฆภูมิพิสัย จังหวัดมหาสารคาม
ทิศใต้	ติดกับ	ตำบลบ้านยาง อำเภอพุทไธสง จังหวัดบุรีรัมย์ และ ตำบลสระซุด อำเภอชุมพลบุรี จังหวัดสุรินทร์
ทิศตะวันออก	ติดกับ	ตำบลลานสะแก และตำบลปะหลาน อำเภอพยัคฆภูมิพิสัย จังหวัดมหาสารคาม
ทิศตะวันตก	ติดกับ	ตำบลบ้านยาง และตำบลพุทไธสง อำเภอพุทไธสง จังหวัดบุรีรัมย์

## 1.2 ลักษณะภูมิประเทศ

สภาพภูมิประเทศโดยทั่วไปของตำบลเม็กดำ พื้นที่โดยทั่วไปส่วนใหญ่สภาพเป็นที่ลุ่มเหมาะแก่การเพาะปลูก โดยเฉพาะการปลูกข้าว เป็นที่ป่าสาธารณะประมาณ 2,000 ไร่ ซึ่งมีลักษณะเป็นป่าเสื่อมโทรม มีลำห้วยหนึ่งสายคือ ห้วยลำพังชู ซึ่งเหมาะแก่การเพาะปลูกและเป็นแหล่งกำเนิดของต้นน้ำลำธารของแม่น้ำมูล

## 1.3 ลักษณะภูมิอากาศ

สภาพอากาศโดยทั่วไปของตำบลเม็กดำ มีสภาพอากาศแบ่งเป็น 3 ฤดู ประกอบด้วย ฤดูร้อน ฤดูฝน และฤดูหนาว ฤดูหนาวในช่วงเดือนพฤศจิกายน-กุมภาพันธ์ อากาศแปรปรวนไม่แน่นอน อากาศหนาวอุณหภูมิต่ำสุดวัดได้ประมาณ 19 องศาเซลเซียส ฤดูร้อนในช่วงเดือนมีนาคม-เมษายน ประมาณ 39.7 องศาเซลเซียส ในบางปีอาจมีอุณหภูมิถึง 40 องศาเซลเซียสฤดูฝนในช่วงเดือนพฤษภาคมถึงเดือนตุลาคม แต่อาจเกิด “ช่วงฝนทิ้ง” ได้ในบางเดือน มีปริมาณน้ำฝนทั้งปีเฉลี่ยประมาณ 1,239.27 มิลลิเมตร

## 1.4 ลักษณะของดิน

ลักษณะของดินในพื้นที่ตำบลเม็กดำ สามารถแบ่งกลุ่มชุดดิน ดังนี้

กลุ่มชุดดิน	ความเหมาะสม	การใช้ประโยชน์ในปัจจุบัน	ข้อเสนอแนะในการจัดการ
2,4 sa, 6,6 & 8 , 6 - ow	พื้นที่ที่เหมาะสมสำหรับข้าว ฤดูแล้งบริเวณที่มีน้ำสามารถใช้ปลูกพืชล้มลุกหรือพืชผักได้	ทำนา	ควรมีการใช้ปุ๋ยเพื่อปรับปรุงและรักษาความอุดมสมบูรณ์ของดิน
17, 17 & 18 ,18 24 / 17	พื้นที่ที่เหมาะสมสำหรับข้าวแต่อาจได้รับความเสียหายเนื่องจากขาดแคลนน้ำในระยะเวลาที่ฝนทิ้งช่วง เนื่องจากเนื้อดินส่วนใหญ่ค่อนข้างเป็นทราย	ทำนา , ที่ป่าเสื่อมโทรม	ควรหาแหล่งน้ำไว้ใช้ในช่วงขาดแคลนน้ำ
20	พื้นที่เหมาะสมปานกลางสำหรับข้าวเนื่องจากมีปัญหาเกี่ยวกับดินเค็ม	ทำนา	จำเป็นต้องมีแหล่งน้ำใช้ให้เพียงพอและมีมาตรการป้องกันและปรับปรุงดินก่อนและหลังฤดูเพาะปลูก

35 / 24 , 41 / 24	พื้นที่ที่เหมาะสมสำหรับข้าวและพื้นที่ที่เหมาะสมสำหรับพืชไร่หรือทำทุ่งหญ้าเลี้ยงสัตว์ปะปนกันอยู่	ทำนา , ที่หนองน้ำ	ควรใช้พื้นที่ปลูกพืชให้เหมาะสมกับลักษณะของดินในแต่ละบริเวณ
35 , 38	พื้นที่ที่เหมาะสมสำหรับพืชไร่ชนิดต่างๆและพืชผัก	ทำนา ,ที่ป่าเสื่อมโทรม	ควรมีการใช้ปุ๋ยเพื่อปรับปรุงบำรุงดินและ
40 , 40 / 40b 40b	พื้นที่ที่เหมาะสมสำหรับพืชไร่ชนิดต่างๆ หรือพืชผัก แต่ค่อนข้างเป็นทราย และมีความอุดมสมบูรณ์ตามธรรมชาติต่ำ	ทำนา ,ที่ป่าเสื่อมโทรม	ควรมีการใช้ปุ๋ยอินทรีย์และพืชคลุมดิน ส่วนการใช้ปุ๋ยเคมีต้องใช้ในอัตราและช่วงเวลาที่เหมาะสมกับพืชแต่ละชนิดเพื่อลดการสูญเสียโดยเปล่าประโยชน์
41	พื้นที่เหมาะสมปานกลางสำหรับพืชไร่หรือเหมาะสมสำหรับทำทุ่งหญ้าเลี้ยงสัตว์เนื่องจากดินเป็นทรายจัดและมีความอุดมสมบูรณ์ตามธรรมชาติต่ำมาก	ทำนาที่ป่าเสื่อมโทรม	จำเป็นต้องมีการปรับปรุงบำรุงดินด้วยปุ๋ยอินทรีย์เป็นหลักประกอบการเลือกชนิดพืชที่จะนำมาปลูกหรือเปลี่ยนลักษณะการใช้ประโยชน์ที่ดินให้เหมาะสมกับพื้นที่

ตารางที่ 1 ที่มา :ข้อมูลศูนย์บริการและถ่ายทอดเทคโนโลยีการเกษตรฯ  
การใช้ประโยชน์ที่ดิน

หมู่ที่	บ้าน	การใช้ประโยชน์ที่ดิน					
		นาข้าว	ไม้ผล	หม่อน	พืชผัก	ป่าไม้	ที่อาศัย
1	เม็กดำ	1,586	2	2	2	82	40
2	แก่นท้าว	2,520	3	11	5	200	63
3	เหล่า	1,654	2	8	8	-	30
4	หารฮี	1,191	10	7	10	-	60
5	ตาลอก	2,098	5	11	5	950	85
6	พยอม	1,574	20	5	10	90	50
7	ตาลอก	1,594	5	4	2	100	40
8	ดอนไผ่งาม	1,636	10	6	10	172	35
9	หนองดินสอ	1,147	2	10	2	-	47
10	หนองไผ่	1,219	17	26	3	142	50
11	สำโรง	3,974	30	40	14	46	120
12	โคกจันทร์หอม	3,938	25	32	13	659	85

13	มะเห็บ	3,337	15	20	10	101	50
14	เหล่าจิว	1,314	2	3	3	-	30
15	นาเจริญ	737	1	3	3	-	40
16	ดงหนองไผ่	1,085	15	6	3	-	32
17	เม็กน้อย	1,124	6	5	2	-	30
18	ดอนแคน	1,243	2	4	2	-	30
19	โนนสำราญ	1,364	2	3	3	-	35
20	ดงควน	1,037	2	4	3	-	34
21	น้อยพัฒนา	1,249	4	6	7	170	66
22	เหล่าหนองขาม	1,735	5	7	4	-	46
	รวม	38,356	185	223	124	2,712	1,098

ตารางที่ 2 ที่มา :ข้อมูลศูนย์บริการและถ่ายทอดเทคโนโลยีการเกษตรฯ

### 1.5 ลักษณะของแหล่งน้ำ

แหล่งน้ำในพื้นที่ตำบลเม็กดำ มีลำห้วย 1 สาย คือห้วยลำพังชู มีหนองน้ำธรรมชาติ และที่สร้างขึ้นเกือบทุกหมู่บ้าน แต่ระบบการนำมาใช้ประโยชน์ยังไม่มีเพียงพอ ทำให้ขาดน้ำในช่วงฤดูแล้ง และพบปัญหาน้ำท่วมในฤดูฝน เนื่องจากมีน้ำไหลหลากมาจากทางเหนือลงมาตามลำห้วย ซึ่งต้นทุนไม่มีคั่นกั้นน้ำทำให้น้ำมาท่วมนาข้าวเสียหาย

ที่	ชื่อแหล่งน้ำ	ขนาดพื้นที่ (ไร่)	สถานที่ตั้ง		การใช้ประโยชน์	หมายเหตุ
			หมู่ที่	บ้าน		
1	หนองเม็ก	17	1	เม็กดำ	เลี้ยงสัตว์	
2	หนองฉนวน	35	1	เม็กดำ	เลี้ยงสัตว์	
3	หนองหาด	130	2	แก่นท้าว	เลี้ยงสัตว์/ประปา	
4	หนองกลางเหนือ	47	3	เหล่า	เลี้ยงสัตว์	
5	หนองกลางใต้	53	3	เหล่า	เลี้ยงสัตว์	
6	หนองกุดเวียน	18	3	เหล่า	เลี้ยงสัตว์	
7	หนองขามเต่า	33	4	หารฮี	ประปา	
8	หนองหารฮี	75	4	หารฮี	เลี้ยงสัตว์	
9	หนองอีดำ	5	4	หารฮี	เลี้ยงสัตว์/พืชผัก	
10	หนองสิม	60	5	ตาลอก	ประปา	
11	หนองใหญ่	25	5	ตาลอก	เลี้ยงสัตว์	
12	หนองไผ่	14	6	พยอม	เลี้ยงสัตว์	
13	หนองใต้	10	6	พยอม	เลี้ยงสัตว์	

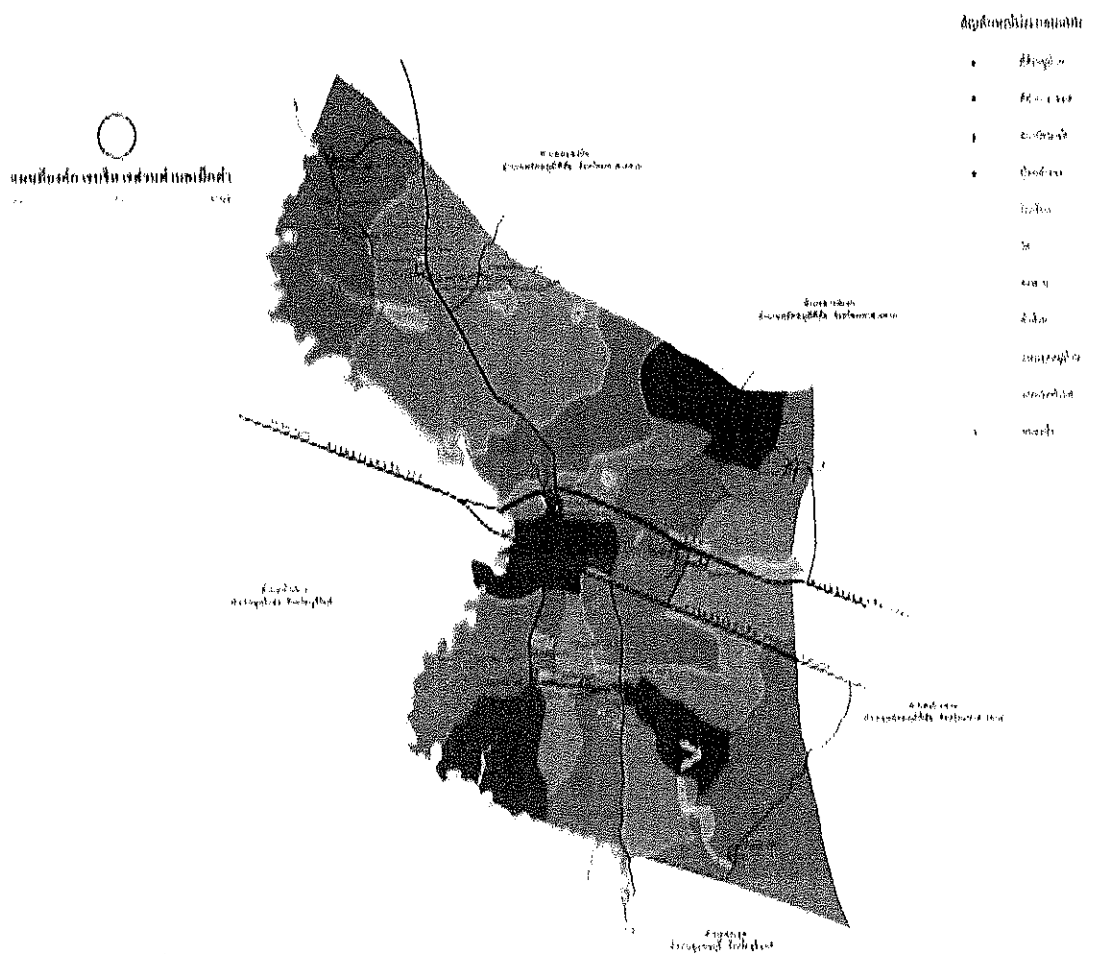


## 2. ด้านการเมือง/การปกครอง

### 2.1 เขตการปกครอง

การปกครองในเขตพื้นที่ตำบลเม็กดำ แบ่งการปกครองออกเป็น 22 หมู่บ้าน ดังนี้

### แผนที่แสดงแนวเขตการปกครองตำบลเม็กดำ



ตารางภาพที่ 1 : แสดงเขตพื้นที่การปกครอง

หมู่ที่	ชื่อหมู่บ้าน	พื้นที่ (ตร.กม.)	ระยะทางจาก อำเภอพยัคฆภูมิ พิสัย	ระยะทางจาก จังหวัด มหาสารคาม	ร้อยละของ พื้นที่ตำบล
1	บ้านเม็กดำ	2.9312	11.00	93.00	3.8318
2	บ้านแก่นท้าว	4.4160	14.00	96.00	5.7729
3	บ้านเหล่า	2.8544	13.00	95.00	3.7314
4	บ้านหารฮี	2.2480	5.00	87.00	2.9387
5	บ้านตาลอก	5.0144	7.00	89.00	6.5551
6	บ้านพยอม	3.5200	7.00	89.00	4.6015
7	บ้านตาลอก	3.8992	6.50	00.50	5.0973
8	บ้านดอนไผ่งาม	3.2912	11.00	93.00	4.3024
9	บ้านหนองดินสอ	2.3952	12.00	94.00	3.1311
10	บ้านหนองไผ่	2.9936	20.00	102.00	3.9134
11	บ้านสำโรง	7.3680	16.00	98.00	9.6319
12	บ้านโคกจันทร์หอม	8.2144	16.00	98.00	10.7383
13	บ้านมะเห็บ	5.8069	11.50	93.50	7.5946
14	บ้านเหล่าจิว	2.3264	12.00	94.00	3.0412
15	บ้านนาเจริญ	1.5504	13.50	95.50	2.0268
16	บ้านดงหนองไผ่	2.8736	9.00	91.00	3.7565
17	บ้านเม็กน้อย	2.5424	18.00	100.00	3.3236
18	บ้านดอนแคน	2.2400	12.10	94.10	2.9283
19	บ้านโนนสำราญ	2.4896	11.60	93.60	3.2545
20	บ้านดงดอน	2.0336	11.00	93.00	2.6584
21	บ้านน้อยพัฒนา	2.4496	12.00	94.00	3.2023
22	บ้านเหล่าหนองขาม	3.0352	13.00	95.00	3.9678
รวม		76.4960			100.0000

ตารางที่ 4 : แสดงพื้นที่เขตการปกครอง

## 2.2 การเลือกตั้ง

พื้นที่ตำบลเม็กดำเป็นพื้นที่ใช้ระบบการเลือกตั้งผู้นำตั้งแต่ การเลือกกำนัน/  
ผู้ใหญ่บ้าน สมาชิกสภาท้องถิ่น ผู้บริหารท้องถิ่น และอื่น ๆ ภายใต้การปกครองในระบอบ  
ประชาธิปไตยอันมีพระมหากษัตริย์ทรงเป็นประมุข

### 3. ประชากร

#### 3.1 ข้อมูลเกี่ยวกับจำนวนประชากร

พื้นที่ตำบลเม็กดำ มีจำนวนประชากรทั้งสิ้น 9,748 คน แยกรายละเอียดได้ ดังนี้

หมู่ที่	ชื่อบ้าน	พื้นที่		จำนวน ครัวเรือน	จำนวนประชากร		
		ไร่	ตร.กม.		ชาย(คน)	หญิง(คน)	รวม(คน)
1	บ้านเม็กดำ	1,832	2.9312	93	180	194	374
2	บ้านแก่นท้าว	2,760	4.4160	163	360	356	716
3	บ้านเหล่า	1,784	2.8544	143	290	293	538
4	บ้านหารฮี	1,405	2.2480	104	209	206	415
5	บ้านตาลอก	3,134	5.0144	144	255	264	519
6	บ้านพยอม	2,200	3.5200	89	165	179	344
7	บ้านตาลอก	2,437	3.8992	116	243	209	452
8	บ้านดอนไผ่งาม	2,057	3.2912	82	181	195	376
9	บ้านหนองดินสอ	1,497	2.3952	76	166	169	335
10	บ้านหนองไผ่	1,871	2.9936	103	145	182	327
11	บ้านสำโรง	4,605	7.3680	210	402	394	796
12	บ้านโคกจันทร์หอม	5,134	8.2144	182	320	317	637
13	บ้านมะเห็บ	3,631	5.8069	203	336	359	695
14	บ้านเหล่าจิว	1,454	2.3264	94	176	158	334
15	บ้านนาเจริญ	969	1.5504	80	179	155	334
16	บ้านดงหนองไผ่	1,796	2.8736	98	208	204	412
17	บ้านเม็กน้อย	1,589	2.5424	84	161	166	327
18	บ้านดอนแคน	1,400	2.2400	75	145	136	281
19	บ้านโนนสำราญ	1,556	2.4896	94	197	169	366
20	บ้านดงควน	1,271	2.0336	107	178	190	368
21	บ้านน้อยพัฒนา	1,531	2.4496	111	208	195	403
22	บ้านเหล่าหนองขาม	1,897	3.0352	94	172	182	354
รวม		47,810	76.4960	2,545	4,876	4,872	9,748

ตารางที่ 5 : แสดงจำนวนประชากร

### 4. สภาพทางสังคม

#### 4.1 การศึกษา

โรงเรียนระดับประถมศึกษา จำนวน 7 แห่ง

โรงเรียนระดับมัธยมศึกษา (โรงเรียนขยายโอกาส) จำนวน 2 แห่ง ประกอบด้วย



- |                       |            |
|-----------------------|------------|
| 1. โรงเรียนบ้านเม็กดำ | หมู่ที่ 1  |
| 2. โรงเรียนบ้านเหล่า  | หมู่ที่ 14 |

ศูนย์การศึกษานอกโรงเรียน	จำนวน	1	แห่ง
ศูนย์พัฒนาเด็กเล็กเด็กก่อนเกณฑ์	จำนวน	7	แห่ง

#### 4.2 สาธารณสุข

- โรงพยาบาลขนาด - เตี้ยง - แห่ง
- โรงพยาบาลส่งเสริมสุขภาพตำบล 3 แห่ง ประกอบด้วย
  1. โรงพยาบาลส่งเสริมสุขภาพตำบลบ้านเม็กดำ หมู่ที่ 20
  2. โรงพยาบาลส่งเสริมสุขภาพตำบลบ้านแก่นท้าว หมู่ที่ 21
  3. โรงพยาบาลส่งเสริมสุขภาพตำบลบ้านสำโรง หมู่ที่ 11
- ร้านขายยาแผนปัจจุบัน - แห่ง

#### 4.3 อาชญากรรม

ในพื้นที่องค์การบริหารส่วนตำบลเม็กดำ ไม่พบปัญหาด้านอาชญากรรม แต่ก็ได้มีการเฝ้าระวังป้องกันปัญหาต่าง ๆ ที่อาจจะเกิดขึ้นในพื้นที่โดยความร่วมมือของอาสาสมัครป้องกันภัยฝ่ายพลเรือนประจำตำบลและหมู่บ้านป้องกันและบรรเทาสาธารณภัยองค์การบริหารส่วนตำบลเม็กดำ กำนัน ผู้ใหญ่บ้าน สถานีตำรวจภูธรพิชัย และหน่วยงานอื่น ๆ ในพื้นที่ที่เกี่ยวข้อง

#### 4.4 ยาเสพติด

ยาเสพติดเป็นปัญหาที่ต้องได้รับการป้องกันและแก้ไข ในห้วงระยะเวลาที่ผ่านมา องค์การบริหารส่วนตำบลเม็กดำ ได้ร่วมมือกับภาคีเครือข่ายที่ป้องกันและปราบปรามยาเสพติด การดำเนินการจัดตั้งศูนย์ปฏิบัติการป้องกันและปราบปรามยาเสพติดองค์การบริหารส่วนตำบลเม็กดำ ขึ้น เมื่อวันที่ 27 เดือน พฤศจิกายน พ.ศ.2557 มีอำนาจหน้าที่ ดำเนินการเฝ้าระวัง จัดให้มีหรือสนับสนุนการบำบัดรักษาและฟื้นฟูสมรรถภาพผู้เสพ การพัฒนาอาชีพ ป้องกันกลุ่มเสี่ยง เป็นต้น

#### 4.5 การสังคมสงเคราะห์

องค์การบริหารส่วนตำบลเม็กดำได้ดำเนินการด้านสังคมสงเคราะห์ ดังนี้

1. งานเบี้ยยังชีพ
2. งานกองทุนสวัสดิการชุมชน
3. งานขอรับการสนับสนุนงบประมาณกองทุนส่งเสริมการจัดสวัสดิการสังคมจังหวัดมหาสารคาม
4. งานศูนย์พัฒนาคุณภาพชีวิตและส่งเสริมอาชีพผู้สูงอายุและชมรมผู้สูงอายุตำบลเม็กดำ
5. งานโครงการ/กิจกรรมในข้อบัญญัติงบประมาณรายจ่ายประจำปี
6. งานเศรษฐกิจชุมชน

7. งานที่ขอรับการสนับสนุนงบประมาณจากกองทุนหลักประกันสุขภาพ อบต.เม็กดำ
8. งานที่ขอรับการสนับสนุนจากสำนักงานพัฒนาสังคมและความมั่นคงของมนุษย์จังหวัด

มหาสารคาม

## 5. ระบบบริการพื้นฐาน

### 5.1 การคมนาคมขนส่ง

พื้นที่ตำบลเม็กดำมีถนนสายหลักคือ ทางหลวงแผ่นดินสาย 202 (ยโสธร – ประทาย) และเส้น 3066 (พยุหะภูมิพิสัย – พุทไธสง) และมีถนนเชื่อมจากถนนสายหลักเข้าหมู่บ้าน 7 สาย ถนนเชื่อมระหว่างหมู่บ้าน 10 สาย

- ถนนลาดยาง                      4            สาย
- ถนน รพช.                              2            สาย
- ถนนระหว่างหมู่บ้านเป็นถนนหินคลุก ลูกรัง และถนนดิน

### 5.2 การไฟฟ้า

ราษฎรในพื้นที่ตำบลเม็กดำมีไฟฟ้าใช้ทุกหมู่บ้าน/ครัวเรือน ความต้องการไฟฟ้าเพิ่มเติมส่วนใหญ่เป็นไฟฟ้าเพื่อการเกษตร

### 5.3 การประปา

พื้นที่ตำบลเม็กดำมีระบบประปาหมู่บ้านให้ครบทุกหมู่บ้าน มีระบบประปาที่องค์การบริหารส่วนตำบลเม็กดำรับผิดชอบดูแลอยู่ 3 แห่ง ประกอบด้วย

1. ระบบประปาหมู่บ้านเม็กดำ หมู่บ้านที่ได้รับประโยชน์ คือ หมู่ที่ 1 , 8 และ 20
2. ระบบประปาหมู่บ้านแก่นท้าว หมู่บ้านที่ได้รับประโยชน์ คือ หมู่ที่ 2 , 9 , 15 และ 21
3. ระบบประปาหมู่บ้านเหล่า หมู่บ้านที่ได้รับประโยชน์ คือ หมู่ 3 , 13 , 14 , 18 , 19

และ 22

### 5.4 โทรศัพท์

ตำบลเม็กดำ มีโทรศัพท์พื้นฐานใช้ แต่ส่วนใหญ่ประชาชนใช้ระบบสื่อสารโทรศัพท์เคลื่อนที่ และเลือกใช้บริการหน่วยงานที่ให้บริการตามความต้องการของตน

### 5.5 ไปรษณีย์/การสื่อสาร/การขนส่งวัสดุ ครุภัณฑ์

พื้นที่ตำบลเม็กดำมีไปรษณีย์โทรเลข (ไปรษณีย์อนุญาต) 1 แห่ง การขนส่งวัสดุ ครุภัณฑ์ ใช้ของไปรษณีย์ประจำอำเภอพยัคฆภูมิพิสัย รหัสไปรษณีย์ 44110

## 6. ระบบเศรษฐกิจ

### 6.1 การเกษตร

ประชากรส่วนใหญ่ประมาณร้อยละ 90 ประกอบอาชีพทางด้านเกษตรกรรม ผลผลิตที่สำคัญ ได้แก่ ข้าวหอมมะลิ ซึ่งสามารถสร้างรายได้หลักของตำบล รองลงมาคือ ผลิตภัณฑ์การจักสาน การปลูกหม่อนเลี้ยงไหมและผ้าไหมมัดหมี่ทอมีนอกนั้นประกอบอาชีพนอกภาคเกษตรกรรมได้แก่ รับจ้าง ค้าขาย และรับราชการ ด้านการค้าและบริการส่วนใหญ่เป็นกิจการขนาดเล็กประเภทขายของเบ็ดเตล็ด และขายของชำ ซึ่งให้บริการภายในชุมชน

## 6.2 การประมง

การทำประมงในตำบลเม็กดำ เป็นลักษณะการปล่อยปลาในนาข้าวในบ่อดินมีการให้อาหารบ้างเล็กน้อย ขุดบ่อเลี้ยงปลาในนาไว้บริโภคและจำหน่ายในช่วงหลังการเก็บเกี่ยวข้าว

## 6.3 การปศุสัตว์

พื้นที่ตำบลเม็กดำประชาชนส่วนใหญ่มีสัตว์เลี้ยงคิดเป็นประมาณครึ่งหนึ่งของหมู่บ้านแต่ละบ้าน โดยเลี้ยงแบบธรรมชาติถึงโรงเรียนมีสัตว์เลี้ยงประเภท โคเนื้อ กระบือ สุกร เป็ด ไก่ ห่าน ไข่จำหน่ายและบริโภคเอง

## 6.4 การบริการ

- ธนาคาร	-	แห่ง
- โรงแรม	3	แห่ง
- ปั้มน้ำมัน	1	แห่ง
- ปั้มน้ำ	1	แห่ง

## 6.5 การท่องเที่ยว

พื้นที่ตำบลเม็กดำ ไม่มีแหล่งท่องเที่ยว

## 6.6 อุตสาหกรรม

ด้านอุตสาหกรรมในพื้นที่องค์การบริหารส่วนตำบลเม็กดำเป็นอุตสาหกรรมด้านการเกษตร มีโรงสีข้าวชุมชนจำนวน 27 แห่ง โดยมีที่ตั้งอยู่แต่ละหมู่บ้าน และโรงสีข้าวขนาดใหญ่จำนวน 1 แห่ง ตั้งในพื้นที่บ้านตาลอก 7 (บริษัทโรงสีข้าวเพชรพณิชยภัณฑ์ค้าข้าวไทยจำกัด)

## 6.7 การพาณิชย์/กลุ่มอาชีพ

ด้านการพาณิชย์ตำบลเม็กดำมีร้านค้าชุมชนที่เป็นการรวมตัวกันของชุมชนและเป็นกิจการส่วนบุคคลในพื้นที่แต่ละร้านขายสินค้าอุปโภคบริโภค ของใช้ในครัวเรือน

กลุ่มอาชีพในเขตพื้นที่มีกลุ่มอาชีพที่ทำการจดทะเบียนวิสาหกิจชุมชนจำนวน 2 กลุ่ม คือ กลุ่มปลูกหมอนเลี้ยงไหม บ้านดอนไผ่งาม หมู่ที่ 8 และกลุ่มผลิตภัณฑ์เครื่องหนัง บ้านตาลอก หมู่ที่ 7 นอกจากนี้ยังมีกลุ่มที่ชุมชนได้รวมตัวกันเป็นกลุ่มอาชีพ เช่น กลุ่มปลูกผักปลอดสารพิษ กลุ่มทอผ้าไหม กลุ่มจักสาน กลุ่มปฎิบัติสุขภาพ เป็นต้น

## 6.8 แรงงาน

การใช้แรงงานในตำบลเม็กดำ ส่วนใหญ่เป็นแรงงานด้านการเกษตร แรงงานในครัวเรือน ส่วนใหญ่เป็นหัวหน้าครอบครัว และแม่บ้าน ส่วนวัยหนุ่มสาวจะไปทำงานรับจ้างในต่างจังหวัดส่งเงินมาให้พ่อแม่จ้างแรงงานทำการเกษตร แรงงานจ้างทำการเกษตรโดยเฉพาะการทำนาจะมีการจ้างแรงงานเพิ่มเกือบทุกครอบครัว โดยแรงงานที่จ้างประมาณ 5 – 10 คน / ครัวเรือน / ปี อัตราค่าจ้างประมาณ 300 บาท / คน / วัน

## 7. ศาสนา ประเพณี วัฒนธรรม

### 7.1 การนับถือศาสนา

ศาสนาที่ประชาชนในเขตตำบลเม็กดำนับถือ คือ ศาสนาพุทธ คิดเป็นร้อยละ 98 ปัจจุบันมีศาสนสถานประเภทวัด / สำนักสงฆ์ และสถานที่ปฏิบัติธรรม จำนวน 16 แห่ง

## 7.2 ประเพณีและงานประจำปี

ขนบธรรมเนียมประเพณีส่วนใหญ่เป็นแบบชาวพุทธและขนบธรรมเนียมประเพณีของท้องถิ่นซึ่งถือปฏิบัติสืบต่อกันมาแต่โบราณ โดยเฉพาะประเพณีการทำบุญเทศกาลต่างๆ มีทุกเดือน ซึ่งเรียกกันว่า ฮีตสิบสองครองสิบสี่ การบายสีสู่วัฒน์ แห่นางแมวขอฝน การสู่วัฒน์ข้าว การแรกนามีตาแฮกอยู่ที่นา เป็นต้น

## 7.3 ภูมิปัญญาท้องถิ่น ภาษาถิ่น

ภูมิปัญญาท้องถิ่นของคนในชุมชนตำบลเม็กดำมีปราชญ์ชาวหมู่ทุกหมู่บ้านที่เป็นนำทางธรรมชาติ ศาสนา เป็นเครื่องยึดเหนี่ยวจิตใจของคนในชุมชน นอกจากวัดแล้ว จะมีศาลหลักบ้าน ดอนปู่ตา ศาลพระภูมิ ซึ่งจะมีการประกอบพิธีกรรมต่างๆ

ประชาชนในเขตตำบลเม็กดำใช้ภาษาท้องถิ่นคือ ภาษาไทยอีสานคิดเป็นร้อยละ 98 ภาษากลางและภาษาถิ่นอื่น ๆ คิดเป็นร้อยละ 2

## 7.4 สินค้าพื้นเมืองและของที่ระลึก

สินค้าพื้นเมืองเป็นประเภทสินค้าทางการเกษตร เช่น ข้าวหอมมะลิ ซึ่งเป็นหนึ่งตำบลหนึ่งผลิตภัณฑ์ (OTOP) ของตำบลเม็กดำ และของที่ระลึกจะเป็นผลิตภัณฑ์จากผ้าไหม เสื้ออก เครื่องจักสาน เป็นต้น

## 8. ทรัพยากรธรรมชาติ

### 8.1 น้ำ

แหล่งน้ำในตำบลเม็กดำมีลำห้วย 1 สาย มีหนองน้ำธรรมชาติและที่สร้างขึ้นเกือบทุกหมู่บ้าน

- ฝาย	จำนวน 5 แห่ง
- บ่อน้ำตื้น	จำนวน 40 แห่ง
- บ่อบาดาล , บ่อโยก	จำนวน 21 แห่ง
- ประปาหมู่บ้าน	จำนวน 10 แห่ง

### 8.2 ป่าไม้

พื้นที่ป่าของตำบลเม็กดำ เป็นลักษณะป่าเสื่อมโทรม มีพื้นที่ป่าประมาณ 2,712ไร่ ในพื้นที่สาธารณประโยชน์

### 8.3 ภูเขา

-ไม่มี-

### 8.4 คุณภาพของทรัพยากรธรรมชาติ

โดยภาพรวมของทรัพยากรธรรมชาติของตำบลเม็กดำอยู่ในสภาพที่เหมาะสมกับการทำการเกษตรมีลำห้วย 1 สาย คือ ลำห้วยชู กว้างประมาณ 20 เมตร ไหลผ่านในเขตตำบลเม็กดำ ประมาณ 10 กิโลเมตร โดยผ่านเขตหมู่บ้าน หมู่ที่ 1,2,3,8,9,10,11,12,14,15,17,18,20,21 มีน้ำตลอดปี ใช้ประโยชน์ในการปลูกพืชเลี้ยงสัตว์ ทำนา / ประปา / และเป็นแหล่งหาอาหารของชาวบ้าน มีป่าไม้ที่เป็นที่สาธารณประโยชน์มีฤดูกาลที่เห็ดออกดอกในป่า ชาวบ้านใช้พื้นที่เป็นที่เก็บเห็ดขายเสริมรายได้ให้ครอบครัว

### บทที่ 3 วิธีการดำเนินการ

การศึกษาประเมินผลครั้งนี้ เป็นการประเมินผลระดับความพึงพอใจของประชาชนในการให้บริการขององค์กรปกครองส่วนท้องถิ่น โดยใช้ Stufflebeam's Model มีวิธีการดำเนินการดังต่อไปนี้

#### 3.1 ประชากรและกลุ่มตัวอย่าง

3.1.1 ประชากรในการประเมินครั้งนี้ คือ ประชากรที่มีครัวเรือนในเขตขององค์กรปกครองส่วนท้องถิ่นที่ทำการประเมิน

3.1.2 กลุ่มตัวอย่าง ใช้วิธีการสุ่มตัวอย่าง จากหมู่บ้านในเขตรับผิดชอบโดยการสุ่มหมู่บ้าน (Simple Random Sampling) จำนวนร้อยละ 5 ของหมู่บ้านหรือชุมชนในเขตรับผิดชอบ การกำหนดตัวอย่าง (Sample size) ที่จะเก็บรวบรวมข้อมูล โดยใช้หลักเกณฑ์ของ Taro Yamane (1967) ที่ระดับความคลาดเคลื่อนที่ยอมรับได้ ร้อยละ 0.05 ซึ่งดำเนินการเก็บรวบรวมข้อมูลจากตัวแทนครัวเรือนที่มีอายุ 15 ปี ขึ้นไป โดยวิธีการสุ่มหลังคาเรือนแบบง่าย (Simple Random Sampling)

#### 3.2 เครื่องมือที่ใช้ในการประเมินผล

เครื่องมือที่ใช้การประเมินครั้งนี้ เป็นแบบสอบถามแบบมีโครงสร้างและกึ่งโครงสร้าง (Structured and Semi – Structured Questionnaires) ใช้สอบถามตัวแทนครัวเรือนๆ ละ 1 คน ตามจำนวนขนาดตัวอย่าง เป็นแบบสอบถามที่ผู้ประเมินสร้างขึ้น ตามแนวทางการประเมินผลความพึงพอใจการให้บริการของ คณะกรรมการพัฒนาระบบราชการ และแนวทางการประเมินความพึงพอใจของกรมการปกครองส่วนท้องถิ่น มีทั้งหมด 4 ประเด็น จำนวน 16 ข้อ

ส่วนที่ 1 ข้อมูลทั่วไปของผู้รับบริการ มีลักษณะเป็นแบบสอบถามปลายเปิด ให้เติมคำตอบ และปลายปิดเลือกตอบ สอบถามเกี่ยวกับเพศ อายุ ระดับการศึกษา และอาชีพ ลักษณะเป็นแบบตรวจสอบรายการ ( Check List ) รวมจำนวน 4 ข้อ

ส่วนที่ 2 ข้อมูลความพึงพอใจต่อการรับบริการ ลักษณะแบบสอบถามเป็นแบบปลายปิด มาตรฐานค่า 5 ระดับ จำนวน 64 ข้อ (1) ด้านกระบวนการและขั้นตอนการให้บริการ จำนวน 16 ข้อ (2) ด้านช่องทางการให้บริการ จำนวน 16 ข้อ (3) ด้านเจ้าหน้าที่ผู้ให้บริการ จำนวน 16 ข้อ (4) ด้านอาคารสถานที่และสิ่งอำนวยความสะดวก จำนวน 16 ข้อ

ส่วนที่ 3 ข้อเสนอแนะต่อการปรับปรุงการให้บริการ ลักษณะของแบบสอบถามเป็นปลายเปิด

### 3.3 กระบวนการประเมินผล

#### 3.3.1 การวางแผน

- สอบถามความต้องการของผู้บริหารในการประเมินผล
- ประชุมทีมประเมินผลเบื้องต้นเพื่อทำความเข้าใจกรอบแนวคิดการประเมินผล
- ประชุมผู้เกี่ยวข้องเพื่อทำความเข้าใจเป้าหมาย

#### 3.3.2 การพัฒนากรอบการประเมินผล

- สร้างกรอบการประเมินผล โดยใช้แนวทางของ คณะกรรมการพัฒนาระบบราชการ และผู้ประเมินสร้างขึ้น
- พัฒนาผู้เกี่ยวข้องปรับปรุงตัวชี้วัด (Key Performance Indicators)

#### 3.3.3 ดำเนินการเก็บรวบรวมข้อมูลและวิเคราะห์ข้อมูล

#### 3.3.4 สรุปและรายงานผลการประเมิน

- นำเสนอผลการศึกษาและการประเมินต่อหน่วยงานที่เกี่ยวข้อง

### 3.4 การเก็บรวบรวมข้อมูล

นักวิจัยและผู้ช่วยวิจัยดำเนินการสอบถามตัวแทนครัวเรือนที่ระบุเป็นกลุ่มตัวอย่าง ตามเป้าหมายที่กำหนดไว้ โดยการขอความร่วมมือจากประชาชนที่มาใช้บริการในองค์การบริหารส่วนตำบล ตอบแบบสอบถาม

### 3.5 การวิเคราะห์ข้อมูลและการประมวลผล

นักวิจัยและทีมผู้ช่วยวิจัยตรวจสอบความถูกต้องของข้อมูล แล้วนำมาลงรหัสวิเคราะห์ข้อมูลด้วยเครื่องคอมพิวเตอร์ โดยใช้โปรแกรมสำเร็จรูปทางสถิติสำหรับการวิจัยทางสังคมศาสตร์ SPSS for WINDOWS ซึ่งมีการใช้เครื่องมือทางสถิติ 2 ส่วน ประกอบด้วย

ส่วนที่ 1 ข้อมูลทั่วไปเกี่ยวกับผู้ตอบแบบสอบถาม นำมาวิเคราะห์ด้วยการหาค่าความถี่ (f) ค่าร้อยละ (Percentage) อธิบายสถานภาพของผู้ตอบแบบสอบถาม

ส่วนที่ 2 ผลการวิเคราะห์ข้อมูลเกี่ยวกับความพึงพอใจในการรับบริการขององค์กรปกครองส่วนท้องถิ่น ผู้ศึกษานำมาวิเคราะห์ด้วยการหาค่าร้อยละ (Percentage) ค่าเฉลี่ยเลขคณิต ( $\bar{X}$ ) ส่วนเบี่ยงเบนมาตรฐาน (S.D)

### 3.6 สถิติที่ใช้ในการวิเคราะห์ข้อมูล

การวิเคราะห์ทางสถิติที่สำคัญหลายอย่างถูกนำไปใช้ในการวิเคราะห์ครั้งนี้เพื่อให้ได้ผลการวิเคราะห์ที่น่าเชื่อถือ ซึ่งการวิเคราะห์ทางสถิติดังกล่าวสามารถอธิบายได้ ดังนี้

**3.6.1 ค่าเฉลี่ยเลขคณิต (Arithmetic Mean)** เป็นการวัดแนวโน้มเข้าสู่ส่วนกลางที่ใช้กันมากที่สุดใช้สัญลักษณ์  $\bar{X}$  ค่าเฉลี่ยเลขคณิตเป็นค่าที่หาได้ โดยนำผลรวมของข้อมูลทั้งหมดหารด้วยจำนวนข้อมูลทั้งหมดเมื่อกำหนดให้  $X_1, X_2, X_3, \dots, X_n$  เป็นข้อมูลชุดหนึ่งมี  $n$  จำนวน ค่าเฉลี่ยเลขคณิต คือ  $\bar{X}$  หาได้จาก

$$\bar{X} = \frac{X_1 + X_2 + X_3 \dots X_n}{n} = \frac{\sum_{i=1}^n X_i}{n}$$

เมื่อ  $\bar{X}$  = ค่าเฉลี่ยเลขคณิต  
 $n$  = จำนวนข้อมูลทั้งหมด  
 $X_i$  = จำนวนข้อมูลแต่ละตัว  $i = 1, 2, 3, \dots, n$

หรือเขียนอย่างย่อคือ 
$$\bar{X} = \frac{\sum x_i}{n}$$

3.6.2 ฐานนิยม (Mode) ฐานนิยมเป็นการวัดแนวโน้มเข้าสู่ส่วนกลางอีกแบบหนึ่ง หาได้โดยการพิจารณาว่า ข้อมูลตัวใดซ้ำกันมากที่สุด หรือมีความถี่มากที่สุด ข้อมูลตัวนั้น คือ ฐานนิยม

3.6.3 ส่วนเบี่ยงเบนมาตรฐานและแปรปรวน (Standard Deviation & Variance) การวัดการกระจายด้วยส่วนเบี่ยงเบนมาตรฐานและความแปรปรวน เป็นที่นิยมใช้กันมากที่สุด มีลักษณะคล้ายกับส่วนเบี่ยงเบนเฉลี่ยมาก ปรับปรุงโดยการยกกำลังสองผลต่างระหว่างคะแนนกับค่าเฉลี่ยของข้อมูลชุดนั้น แล้วนำมาหาค่าเฉลี่ย เราเรียกว่า ความแปรปรวน เขียนสัญลักษณ์แทนด้วย  $\sigma^2$  และค่ารากที่สองของความแปรปรวน เรียกว่า ส่วนเบี่ยงเบนมาตรฐาน เขียนสัญลักษณ์แทนด้วย  $\sigma$

### 3.7 การแปลผลการวิเคราะห์ข้อมูล

3.7.1 เกณฑ์การตัดสินผลการวิเคราะห์ค่าเฉลี่ยของคะแนนระดับความพึงพอใจ มีการแปลผลโดยใช้เกณฑ์ค่าเฉลี่ย (บุญชม ศรีสะอาด, 2535) ดังนี้

- 4.51 – 5.00 หมายถึง ระดับความพึงพอใจอยู่ในระดับ มากที่สุด
- 3.51 – 4.50 หมายถึง ระดับความพึงพอใจอยู่ในระดับ มาก
- 2.51 – 3.50 หมายถึง ระดับความพึงพอใจอยู่ในระดับ ปานกลาง
- 1.51 – 2.50 หมายถึง ระดับความพึงพอใจอยู่ในระดับ น้อย
- 1.00 – 1.50 หมายถึง ระดับความพึงพอใจอยู่ในระดับ น้อยที่สุด

3.7.2 เกณฑ์การตัดสินผลการวิเคราะห์ค่าร้อยละของผู้มีความพึงพอใจต่อการให้บริการ มีการแปลผลโดยใช้เกณฑ์ ดังนี้

- ค่าคะแนนความพึงพอใจ ที่ระดับ 2.51– 5.00 ถือว่า มีความพึงพอใจต่อการให้บริการ
- ค่าคะแนนความพึงพอใจ ที่ระดับ 1.00 – 2.50 ถือว่า ไม่มีความพึงพอใจต่อการให้บริการ

3.7.3 นำค่าเฉลี่ยที่ได้มาเทียบเกณฑ์หาค่าร้อยละตามเกณฑ์การประเมินประสิทธิภาพและประสิทธิผลการปฏิบัติงานราชการเพื่อกำหนดประโยชน์ตอบแทนอื่นเป็นกรณีพิเศษ มิติที่ 2 คือ มิติด้านคุณภาพการให้บริการตามมติเห็นชอบของ ก.จ., ก.ท. และ ก.อบต. และนำค่าเฉลี่ยที่ได้มาเทียบหาค่าร้อยละจากคะแนนเต็มของแต่ละด้านเพื่อจัดระดับของความพึงพอใจได้ ดังนี้

ค่าเฉลี่ย	ระดับความพึงพอใจ(ร้อยละ)	คะแนน
มากกว่า 5	มากกว่าร้อยละ 95 ขึ้นไป	10
มากกว่า 4.75	ไม่เกินร้อยละ 95	9
มากกว่า 4.5	ไม่เกินร้อยละ 90	8
มากกว่า 4.25	ไม่เกินร้อยละ 85	7
มากกว่า 4	ไม่เกินร้อยละ 80	6
มากกว่า 3.75	ไม่เกินร้อยละ 75	5
มากกว่า 3.5	ไม่เกินร้อยละ 70	4
มากกว่า 3.25	ไม่เกินร้อยละ 65	3
มากกว่า 3	ไม่เกินร้อยละ 60	2
ตั้งแต่ 2.75	ไม่เกินร้อยละ 55	1
ต่ำกว่า 2.5	น้อยกว่าร้อยละ 50	0

3.7.4 สำหรับข้อมูลที่ได้จากคำถามปลายเปิดปิดได้ทำการรวบรวมข้อมูลทั้งหมด และดำเนินการวิเคราะห์ข้อมูลด้วยการจัดจำแนกประเภทข้อความที่มีลักษณะเหมือนกันหรือคล้ายคลึงกันให้อยู่ในประเภทเดียวกันจากนั้นวิเคราะห์เนื้อหาของข้อมูลและนำเสนอในรูปแบบความเรียง

### 3.8 การนำเสนอข้อมูล

นำเสนอการวิเคราะห์ข้อมูลแบบตาราง และการพรรณนา



## บทที่ 4

### ผลการวิเคราะห์ข้อมูล

จากผลการศึกษาระดับความพึงพอใจของประชาชนต่อการรับบริการขององค์การบริหารส่วนตำบลเม็กดำ อำเภอพยัคฆภูมิพิสัย จังหวัดมหาสารคาม ซึ่งสอบถามความคิดเห็นของตัวแทนครัวเรือน ในเขตรับผิดชอบ จำนวน 367 คน โดยใช้แบบสอบถามที่ผู้ประเมินสร้างขึ้น เพื่อประเมินผลระดับความพึงพอใจของประชาชน ในการรับบริการในประเด็นต่อไปนี้ ระดับความพึงพอใจด้านผลการปฏิบัติงาน 4 ด้าน ดังนี้

1. ด้านการศึกษา
2. ด้านรายได้หรือภาษี
3. ด้านพัฒนาชุมชนและสวัสดิการสังคม
4. ด้านสาธารณสุข

ซึ่งนำเสนอรายละเอียดตามลำดับและงานบริการที่ทำประเมินต่อไปนี้

- ตอนที่ 1 ข้อมูลพื้นฐานของผู้ตอบแบบสอบถาม
- ตอนที่ 2 ระดับความพึงพอใจในงานบริการด้านการศึกษา
- ตอนที่ 3 ระดับความพึงพอใจในงานบริการด้านรายได้หรือภาษี
- ตอนที่ 4 ระดับความพึงพอใจในงานบริการด้านพัฒนาชุมชนและสวัสดิการสังคม
- ตอนที่ 5 ระดับความพึงพอใจในงานบริการด้านด้านสาธารณสุข
- ตอนที่ 6 สรุปผลการสำรวจความพึงพอใจของผู้เข้ารับบริการขององค์การบริหารส่วนตำบลเม็กดำ

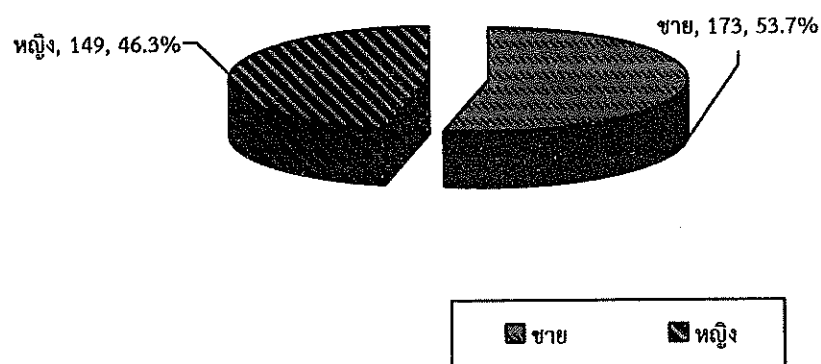
## ตอนที่ 1 ข้อมูลพื้นฐานของผู้ตอบแบบสอบถาม

### 1.1 ข้อมูลทั่วไปของผู้ตอบแบบสอบถามจำแนกตามเพศ

ตารางที่ 1 แสดงจำนวนและร้อยละผู้ตอบแบบสอบถาม โดยจำแนกตามเพศ

เพศ	จำนวน (คน)	ร้อยละ
เพศชาย	176	48.00
เพศหญิง	191	52.00
รวม	367	100.00

จากตารางที่ 1 พบว่า ข้อมูลผู้ตอบแบบสอบถามเพื่อวัดความพึงพอใจของผู้รับบริการ ในองค์การบริหารส่วนตำบลเม็กดำ ได้กลุ่มตัวอย่างทั้งหมดจำนวน 367 คน ส่วนใหญ่เป็นเพศชาย คิดเป็นร้อยละ 48.00 รองลงมาคือเพศหญิง คิดเป็นร้อยละ 52.00



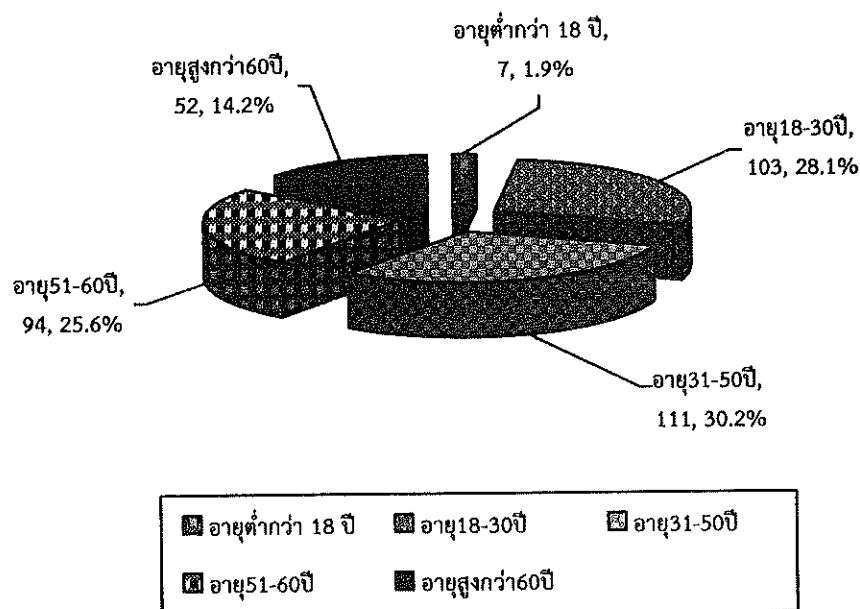
ภาพที่ 2 แสดงจำนวนและร้อยละผู้ตอบแบบสอบถาม โดยจำแนกตามเพศ

## 1.2 ข้อมูลทั่วไปของผู้ตอบแบบสอบถามจำแนกตามช่วงอายุ

ตารางที่ 2 แสดงจำนวนและร้อยละผู้ตอบแบบสอบถาม โดยจำแนกตามช่วงอายุ

อายุ	จำนวน (คน)	ร้อยละ
ต่ำกว่า 18 ปี	7	1.90
อายุ 18 – 30 ปี	103	28.10
อายุ 31 - 50 ปี	111	30.20
อายุ 51 – 60 ปี	94	25.60
อายุสูงกว่า 60 ปี	52	14.20
รวม	367	100.00

จากตารางที่ 2 พบว่าข้อมูลผู้ตอบแบบสอบถามเพื่อวัดความพึงพอใจของผู้รับบริการขององค์การบริหารส่วนตำบลเม็กดำ ได้กลุ่มตัวอย่างทั้งหมดจำนวน 367 คน ส่วนใหญ่มีอายุ 31-50 ปี คิดเป็น ร้อยละ 31.00 รองลงมา คือ อายุ 18-30 ปี คิดเป็นร้อยละ 28.10 และต่ำสุด คือ อายุต่ำกว่า 18 ปี คิดเป็นร้อยละ 1.90



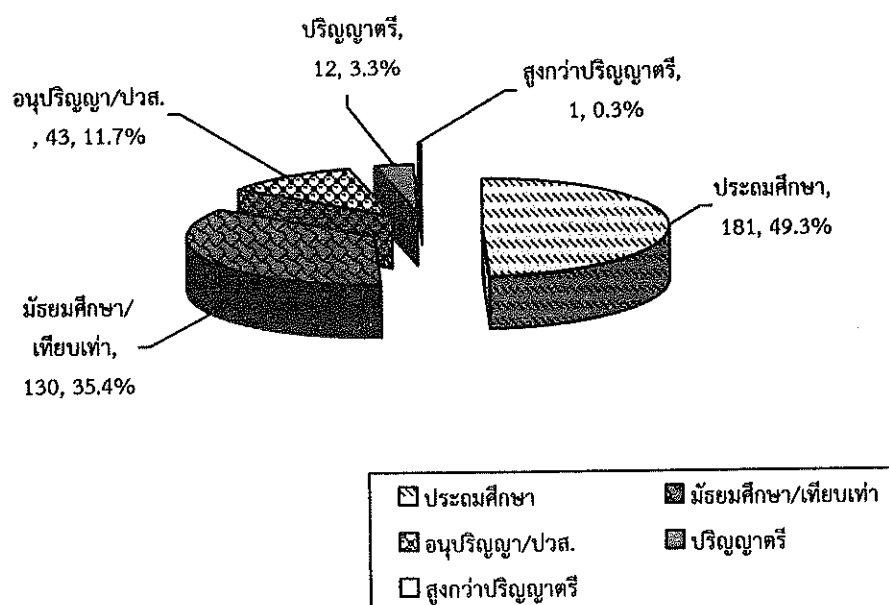
ภาพที่ 3 แสดงจำนวนและร้อยละผู้ตอบแบบสอบถาม โดยจำแนกตามช่วงอายุ

### 1.3 ข้อมูลทั่วไปของผู้ตอบแบบสอบถามจำแนกตามระดับการศึกษา

ตารางที่ 3 แสดงจำนวนและร้อยละผู้ตอบแบบสอบถาม โดยจำแนกตามระดับการศึกษา

ระดับการศึกษา	จำนวน (คน)	ร้อยละ
ประถม	181	49.30
มัธยมศึกษา/เทียบเท่า	130	35.40
อนุปริญญา/ปวส.	43	11.70
ปริญญาตรี	12	3.30
สูงกว่าปริญญาตรี	1	0.30
รวม	367	100.00

จากตารางที่ 3 พบว่า ข้อมูลผู้ตอบแบบสอบถามเพื่อวัดความพึงพอใจของผู้รับบริการขององค์การบริหารส่วนตำบลเม็กดำ ได้กลุ่มตัวอย่างทั้งหมดจำนวน 367 คน ส่วนใหญ่มีการศึกษาระดับประถมศึกษา คิดเป็นร้อยละ 49.30 รองลงมา คือ ระดับมัธยมศึกษา/เทียบเท่า คิดเป็นร้อยละ 35.40 และต่ำสุด คือ ระดับสูงกว่าปริญญาตรี คิดเป็นร้อยละ 0.30



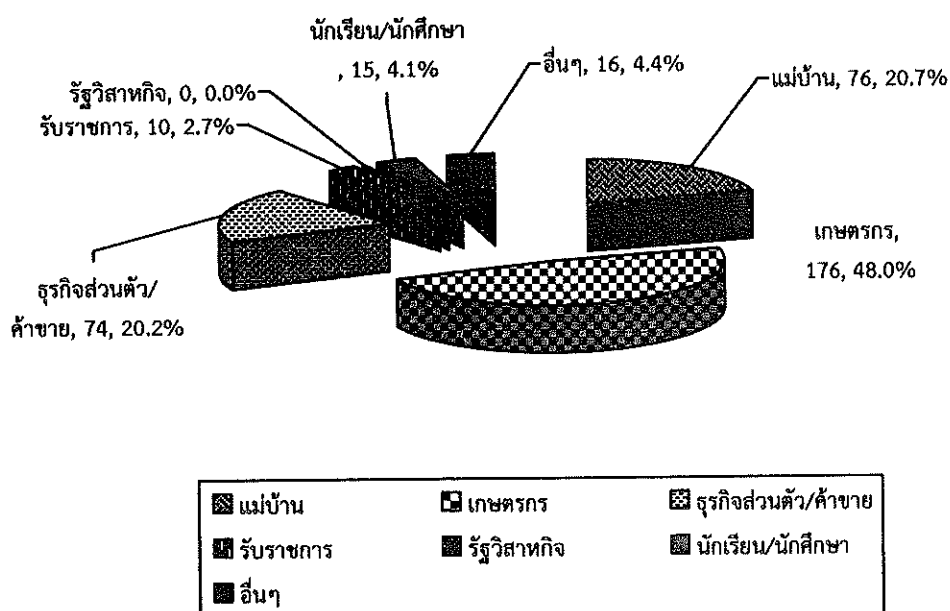
ภาพที่ 4 แสดงจำนวนและร้อยละผู้ตอบแบบสอบถาม โดยจำแนกตามระดับการศึกษา

#### 1.4 ข้อมูลทั่วไปของผู้ตอบแบบสอบถามจำแนกตามอาชีพ

ตารางที่ 4 แสดงจำนวนและร้อยละผู้ตอบแบบสอบถาม โดยจำแนกตามอาชีพ

อาชีพ	จำนวน (คน)	ร้อยละ
แม่บ้าน	76	20.70
เกษตรกร	176	48.00
ธุรกิจส่วนตัว/ค้าขาย	74	20.20
รับราชการ	10	2.70
รัฐวิสาหกิจ	0	0.00
นักเรียน/นักศึกษา	15	4.10
อื่นๆ ระบุ..(ลูกจ้างรัฐ/รับจ้าง)	16	4.40
รวม	367	100.00

จากตารางที่ 4 พบว่า ข้อมูลผู้ตอบแบบสอบถามเพื่อวัดความพึงพอใจของผู้รับบริการ ในองค์การบริหารส่วนตำบลเม็กดำ ได้กลุ่มตัวอย่างทั้งหมดจำนวน 367 คน ส่วนใหญ่มีอาชีพ เกษตรกร คิดเป็นร้อยละ 48.00 รองลงมา คือ อาชีพแม่บ้าน คิดเป็นร้อยละ 20.70 และต่ำสุด คือ อาชีพรับราชการ คิดเป็นร้อยละ 2.70



ภาพที่ 5 แสดงจำนวนและร้อยละผู้ตอบแบบสอบถาม โดยจำแนกตามอาชีพ

ตอนที่ 2 ระดับความพึงพอใจในงานบริการด้านการศึกษา

ตารางที่ 5 แสดงค่าเฉลี่ย ส่วนเบี่ยงเบนมาตรฐาน และระดับความพึงพอใจด้านกระบวนการ และขั้นตอนการให้บริการ

ตัวชี้วัดความพึงพอใจ	ค่าเฉลี่ยความพึงพอใจร้อยละ	( $\bar{x}$ )	(S.D.)	ระดับ
<b>ด้านที่ 1 ด้านกระบวนการและขั้นตอนการให้บริการ</b>				
1.1 การให้บริการมีความถูกต้อง	97.00	4.85	.66	มากที่สุด
1.2 การให้บริการมีขั้นตอนที่ไม่ยุ่งยากซับซ้อน	95.60	4.78	.61	มากที่สุด
1.3 มีความพร้อมด้านวัสดุ อุปกรณ์เครื่องมือ	94.20	4.71	.66	มากที่สุด
1.4 การให้บริการมีความพร้อมทั้งข้อมูลข่าวสาร ครบถ้วน	93.80	4.69	.75	มากที่สุด
โดยรวม	95.15	4.76	.42	มากที่สุด

จากตารางที่ 5 พบว่า ระดับความพึงพอใจงานบริการด้านกระบวนการ และขั้นตอนการให้บริการ อยู่ในระดับมากที่สุด โดยมีค่าเฉลี่ยความพึงพอใจร้อยละ 95.15 ( $\bar{x} = 4.76$ , S.D. = .42) เมื่อพิจารณาตามด้านย่อย พบว่า ด้านการให้บริการมีความถูกต้อง มีค่าเฉลี่ยสูงสุด โดยมีค่าเฉลี่ยความพึงพอใจร้อยละ 97.00 ( $\bar{x} = 4.85$ , S.D. = .66)

ตารางที่ 6 แสดงค่าเฉลี่ย ส่วนเบี่ยงเบนมาตรฐาน และระดับความพึงพอใจ ด้านช่องทางการให้บริการ

ตัวชี้วัดความพึงพอใจ	ค่าเฉลี่ยความพึงพอใจร้อยละ	( $\bar{x}$ )	(S.D.)	ระดับ
<b>ด้านที่ 2 ด้านช่องทางการให้บริการ</b>				
2.1 มีช่องทางการให้บริการหลายช่องทาง	94.80	4.74	.62	มากที่สุด
2.2 มีช่องทางในการประชาสัมพันธ์ให้ประชาชนรับทราบข้อมูลข่าวสาร	96.80	4.84	.55	มากที่สุด
2.3 มีช่องทางการติดต่อสอบถามและให้คำแนะนำ	92.80	4.64	.63	มากที่สุด
2.4 มีช่องทางรับฟังข้อคิดเห็นของผู้รับบริการ	94.60	4.73	.64	มากที่สุด
โดยรวม	94.75	4.74	.35	มากที่สุด

จากตารางที่ 6 พบว่า ระดับความพึงพอใจงานบริการด้านช่องทางการให้บริการ อยู่ในระดับมากที่สุด โดยมีค่าเฉลี่ยความพึงพอใจร้อยละ 94.75 ( $\bar{x}$  = 4.74, S.D. = .35) เมื่อพิจารณาตามด้านย่อย พบว่า ด้านการมีช่องทางในการประชาสัมพันธ์ให้ประชาชนรับทราบข้อมูลข่าวสาร มีค่าเฉลี่ยสูงสุด โดยมีค่าเฉลี่ยความพึงพอใจร้อยละ 96.80 ( $\bar{x}$  = 4.84, S.D. = .55)

ตารางที่ 7 แสดงค่าเฉลี่ย ส่วนเบี่ยงเบนมาตรฐาน และระดับความพึงพอใจ ด้านเจ้าหน้าที่ผู้ให้บริการ

ตัวชี้วัดความพึงพอใจ	ค่าเฉลี่ยความพึงพอใจร้อยละ	( $\bar{x}$ )	(S.D.)	ระดับ
<b>ด้านที่ 3 ด้านเจ้าหน้าที่ผู้ให้บริการ</b>				
3.1 เจ้าหน้าที่พูดจาสุภาพอ่อนโยนดี แต่งกายสุภาพการวางตัวเรียบร้อยเหมาะสม	95.40	4.77	.59	มากที่สุด
3.2 เจ้าหน้าที่ให้บริการด้วยความเต็มใจรวดเร็ว และเอาใจใส่	94.80	4.74	.65	มากที่สุด
3.3 เจ้าหน้าที่ให้คำแนะนำ ตอบข้อซักถามได้อย่างชัดเจน ถูกต้องน่าเชื่อถือ	95.80	4.79	.65	มากที่สุด
3.4 มีผังลำดับขั้นตอนและระยะเวลาการให้บริการอย่างชัดเจน	96.00	4.80	.62	มากที่สุด
<b>โดยรวม</b>	<b>95.50</b>	<b>4.78</b>	<b>.35</b>	<b>มากที่สุด</b>

จากตารางที่ 7 พบว่า ระดับความพึงพอใจงานบริการด้านเจ้าหน้าที่ผู้ให้บริการ อยู่ในระดับมากที่สุด โดยมีค่าเฉลี่ยความพึงพอใจร้อยละ 95.50 ( $\bar{x} = 4.78$ , S.D. = .35) เมื่อพิจารณาตามด้านย่อย พบว่า ด้านเจ้าหน้าที่มีการจัดผังลำดับขั้นตอนและระยะเวลาการให้บริการอย่างชัดเจน มีค่าเฉลี่ยสูงสุด โดยมีค่าเฉลี่ยความพึงพอใจร้อยละ 96.00 ( $\bar{x} = 4.80$ , S.D. = .62)



ตารางที่ 8 แสดงค่าเฉลี่ย ส่วนเบี่ยงเบนมาตรฐาน และระดับความพึงพอใจ ด้านสถานที่ และสิ่งอำนวยความสะดวก

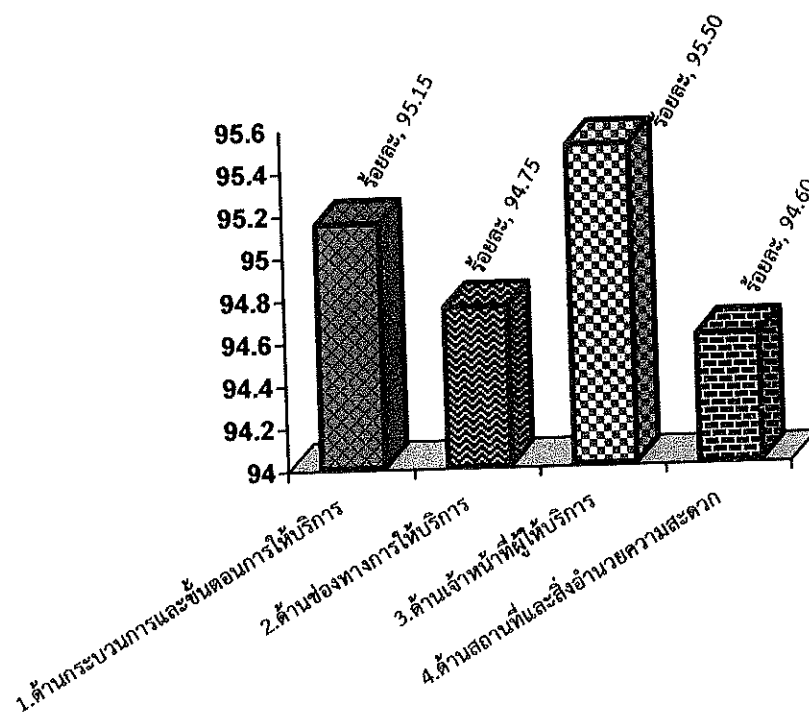
ตัวชี้วัดความพึงพอใจ	ค่าเฉลี่ยความพึงพอใจร้อยละ	( $\bar{x}$ )	(S.D.)	ระดับ
<b>ด้านที่ 4 ด้านสถานที่และสิ่งอำนวยความสะดวก</b>				
4.1 สถานที่ให้บริการมีความสะอาด สวยงาม เอื้อต่อการให้บริการ	95.00	4.75	.67	มากที่สุด
4.2 สถานที่ให้บริการมีที่นั่ง ที่จอดรถ ให้ผู้มา ใช้บริการอย่างเพียงพอ	93.00	4.65	.57	มากที่สุด
4.3 มีเครื่องมือ/ อุปกรณ์/ ระบบในการ บริการข้อมูลสารสนเทศ	96.40	4.82	.58	มากที่สุด
4.4 มีการจัดผังการให้บริการและการใช้ อาคารไว้อย่างชัดเจน สะดวก เหมาะสม	94.00	4.70	.64	มากที่สุด
<b>โดยรวม</b>	<b>94.60</b>	<b>4.73</b>	<b>.36</b>	<b>มากที่สุด</b>

จากตารางที่ 8 พบว่า ระดับความพึงพอใจ งานบริการด้านสถานที่ และสิ่งอำนวยความสะดวก อยู่ในระดับมากที่สุด โดยมีค่าเฉลี่ยความพึงพอใจร้อยละ 94.60 ( $\bar{x}$  = 4.73, S.D. = .36) เมื่อพิจารณาตามด้านย่อย พบว่า ด้านการมีเครื่องมือ/ อุปกรณ์/ ระบบในการบริการข้อมูลสารสนเทศ มีค่าเฉลี่ยสูงสุด โดยมีค่าเฉลี่ยความพึงพอใจร้อยละ 96.40 ( $\bar{x}$  = 4.82, S.D. = .58)

ตารางที่ 9 แสดงค่าเฉลี่ย ส่วนเบี่ยงเบนมาตรฐาน และระดับความพึงพอใจด้านการศึกษาทั้ง 4 ด้าน

ตัวชี้วัดความพึงพอใจ	ค่าเฉลี่ยความ พึงพอใจร้อยละ	( $\bar{x}$ )	(S.D.)	ระดับ
1. ด้านกระบวนการและขั้นตอนการ ให้บริการ	95.15	4.76	.42	มากที่สุด
2. ด้านช่องทางการให้บริการ	94.75	4.74	.35	มากที่สุด
3. ด้านเจ้าหน้าที่ผู้ให้บริการ	95.50	4.78	.35	มากที่สุด
4. ด้านสถานที่และสิ่งอำนวยความสะดวก	94.60	4.73	.36	มากที่สุด
โดยรวม	95.00	4.75	.19	มากที่สุด

จากตารางที่ 9 พบว่า ระดับความพึงพอใจในภาพรวมงานบริการด้านการศึกษา ทั้ง 4 ด้าน อยู่ในระดับมากที่สุด โดยมีค่าเฉลี่ยความพึงพอใจร้อยละ 95.00 ( $\bar{x}=4.75$ , S.D. = .19) เมื่อพิจารณาเป็นรายด้าน พบว่า ด้านเจ้าหน้าที่ผู้ให้บริการ มีค่าเฉลี่ยสูงสุด โดยมีค่าเฉลี่ยความพึงพอใจ ร้อยละ 95.50 ( $\bar{x}=4.78$ , S.D. = .35)



ภาพที่ 6 แสดงร้อยละความพึงพอใจในภาพรวมด้านการศึกษาทั้ง 4 ด้าน

ตอนที่ 3 ระดับความพึงพอใจในงานบริการด้านรายได้หรือภาษี

ตารางที่ 10 แสดงค่าเฉลี่ย ส่วนเบี่ยงเบนมาตรฐาน และระดับความพึงพอใจ ด้านกระบวนการ และขั้นตอนการให้บริการ

ตัวชี้วัดความพึงพอใจ	ค่าเฉลี่ยความพึงพอใจร้อยละ	( $\bar{x}$ )	(S.D.)	ระดับ
<b>ด้านที่ 1 ด้านกระบวนการและขั้นตอนการให้บริการ</b>				
1.1 การให้บริการมีความถูกต้อง	95.60	4.80	.66	มากที่สุด
1.2 การให้บริการมีขั้นตอนที่ไม่ยุ่งยากซับซ้อน	94.65	4.72	.61	มากที่สุด
1.3 มีความพร้อมด้านวัสดุ อุปกรณ์เครื่องมือ	95.10	4.79	.66	มากที่สุด
1.4 การให้บริการมีความพร้อมทั้งข้อมูลข่าวสาร ครบถ้วน	95.50	4.81	.75	มากที่สุด
โดยรวม	95.21	4.78	.42	มากที่สุด

จากตารางที่ 10 พบว่า ระดับความพึงพอใจด้านกระบวนการ และขั้นตอนการให้บริการ อยู่ในระดับมากที่สุด โดยมีค่าเฉลี่ยความพึงพอใจร้อยละ 95.21 ( $\bar{x} = 4.78$ , S.D. = .42) เมื่อพิจารณาตามด้านย่อย พบว่า ด้านการให้บริการมีความถูกต้อง มีค่าเฉลี่ยสูงสุด โดยมีค่าเฉลี่ยความพึงพอใจร้อยละ 95.60 ( $\bar{x} = 4.80$ , S.D. = .66)

ตารางที่ 11 แสดงค่าเฉลี่ย ส่วนเบี่ยงเบนมาตรฐาน และระดับความพึงพอใจ ด้านช่องทางการให้บริการ

ตัวชี้วัดความพึงพอใจ	ค่าเฉลี่ยความพึงพอใจร้อยละ	( $\bar{x}$ )	(S.D.)	ระดับ
<b>ด้านที่ 2 ด้านช่องทางการให้บริการ</b>				
2.1 มีช่องทางการให้บริการหลายช่องทาง	93.80	4.69	.62	มากที่สุด
2.2 มีช่องทางในการประชาสัมพันธ์ให้ประชาชนรับทราบข้อมูลข่าวสาร	95.00	4.75	.55	มากที่สุด
2.3 มีช่องทางการติดต่อสอบถามและให้คำแนะนำ	94.00	4.70	.63	มากที่สุด
2.4 มีช่องทางรับฟังข้อคิดเห็นของผู้รับบริการ	95.80	4.79	.64	มากที่สุด
<b>โดยรวม</b>	<b>94.65</b>	<b>4.73</b>	<b>.35</b>	<b>มากที่สุด</b>

จากตารางที่ 11 พบว่า ระดับความพึงพอใจด้านช่องทางการให้บริการ อยู่ในระดับมากที่สุด โดยมีค่าเฉลี่ยความพึงพอใจร้อยละ 94.65 ( $\bar{x}$  = 4.73, S.D. = .35) เมื่อพิจารณาตาม ด้านย่อย พบว่า ด้านการมีช่องทางรับฟังข้อคิดเห็นของผู้รับบริการ มีค่าเฉลี่ยสูงสุด โดยมีค่าเฉลี่ยความพึงพอใจร้อยละ 95.80 ( $\bar{x}$  = 4.79, S.D. = .64)

ตารางที่ 12 แสดงค่าเฉลี่ย ส่วนเบี่ยงเบนมาตรฐาน และระดับความพึงพอใจ ด้านเจ้าหน้าที่ผู้ให้บริการ

ตัวชี้วัดความพึงพอใจ	ค่าเฉลี่ยความพึงพอใจร้อยละ	( $\bar{x}$ )	(S.D.)	ระดับ
<b>ด้านที่ 3 ด้านเจ้าหน้าที่ผู้ให้บริการ</b>				
3.1 เจ้าหน้าที่พูดจาสุภาพเรียบร้อยดี แต่งกายสุภาพการวางตัวเรียบร้อยเหมาะสม	94.00	4.70	.59	มากที่สุด
3.2 เจ้าหน้าที่ให้บริการด้วยความเต็มใจรวดเร็ว และเอาใจใส่	94.00	4.70	.65	มากที่สุด
3.3 เจ้าหน้าที่ให้คำแนะนำ ตอบข้อซักถามได้อย่างชัดเจน ถูกต้องน่าเชื่อถือ	96.00	4.80	.65	มากที่สุด
3.4 มีผังลำดับขั้นตอนและระยะเวลาการให้บริการอย่างชัดเจน	96.40	4.82	.62	มากที่สุด
<b>โดยรวม</b>	<b>95.10</b>	<b>4.76</b>	<b>.35</b>	<b>มากที่สุด</b>

จากตารางที่ 12 พบว่า ระดับความพึงพอใจด้านเจ้าหน้าที่ผู้ให้บริการ อยู่ในระดับมากที่สุด โดยมีค่าเฉลี่ยความพึงพอใจร้อยละ 95.10 ( $\bar{x} = 4.76$ , S.D. = .35) เมื่อพิจารณาตามด้านย่อย พบว่า ด้านเจ้าหน้าที่มีการจัดผังลำดับขั้นตอนและระยะเวลาการให้บริการอย่างชัดเจน มีค่าเฉลี่ยสูงสุด โดยมีค่าเฉลี่ยความพึงพอใจร้อยละ 96.40 ( $\bar{x} = 4.82$ , S.D. = .62)

ตารางที่ 13 แสดงค่าเฉลี่ย ส่วนเบี่ยงเบนมาตรฐาน และระดับความพึงพอใจ ด้านสถานที่ และสิ่งอำนวยความสะดวก

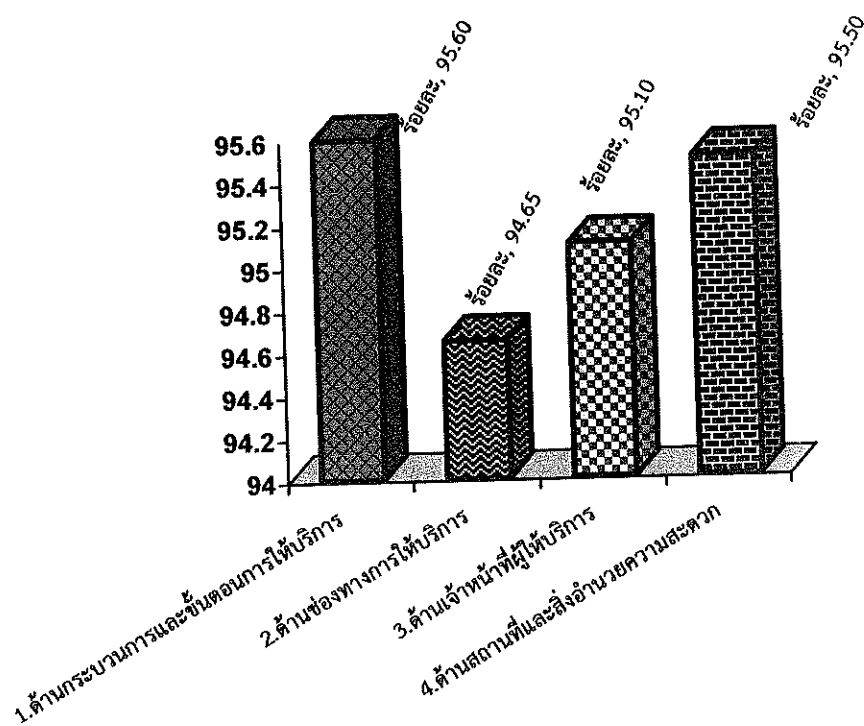
ตัวชี้วัดความพึงพอใจ	ค่าเฉลี่ยความพึงพอใจร้อยละ	( $\bar{x}$ )	(S.D.)	ระดับ
<b>ด้านที่ 4 ด้านสถานที่และสิ่งอำนวยความสะดวก</b>				
4.1 สถานที่ให้บริการมีความสะอาด สวยงาม เอื้อต่อการให้บริการ	95.60	4.78	.67	มากที่สุด
4.2 สถานที่ให้บริการมีที่นั่ง ที่จอดรถ ให้ผู้มา ใช้บริการอย่างเพียงพอ	96.40	4.82	.57	มากที่สุด
4.3 มีเครื่องมือ/ อุปกรณ์/ ระบบในการ บริการข้อมูลสารสนเทศ	96.00	4.80	.58	มากที่สุด
4.4 มีการจัดผังการให้บริการและการใช้ อาคารไว้อย่างชัดเจน สะดวก เหมาะสม	94.00	4.70	.64	มากที่สุด
<b>โดยรวม</b>	<b>95.50</b>	<b>4.78</b>	<b>.36</b>	<b>มากที่สุด</b>

จากตารางที่ 13 พบว่า ระดับความพึงพอใจ ด้านสถานที่ และสิ่งอำนวยความสะดวก อยู่ในระดับมากที่สุด โดยมีค่าเฉลี่ยความพึงพอใจร้อยละ 95.50 ( $\bar{x} = 4.78$ , S.D. = .36) เมื่อพิจารณาตามด้านย่อย พบว่า ด้านการจัดสถานที่ให้บริการมีที่นั่ง ที่จอดรถ ให้ผู้มาใช้บริการอย่างเพียงพอ มีค่าเฉลี่ยสูงสุด โดยมีค่าเฉลี่ยความพึงพอใจร้อยละ 96.40 ( $\bar{x} = 4.82$ , S.D. = .57)

ตารางที่ 14 แสดงค่าเฉลี่ย ส่วนเบี่ยงเบนมาตรฐาน และระดับความพึงพอใจในภาพรวมงานบริการ  
ด้านรายได้หรือภาษี ทั้ง 4 ด้าน

ตัวชี้วัดความพึงพอใจ	ค่าเฉลี่ยความ พึงพอใจร้อยละ	( $\bar{x}$ )	(S.D.)	ระดับ
1. ด้านกระบวนการและขั้นตอนการ ให้บริการ	95.60	4.78	.42	มากที่สุด
2. ด้านช่องทางการให้บริการ	94.65	4.73	.35	มากที่สุด
3. ด้านเจ้าหน้าที่ผู้ให้บริการ	95.10	4.76	.35	มากที่สุด
4. ด้านสถานที่และสิ่งอำนวยความสะดวก	95.50	4.78	.36	มากที่สุด
โดยรวม	95.21	4.76	.32	มากที่สุด

จากตารางที่ 14 พบว่า ระดับความพึงพอใจในภาพรวมด้านรายได้หรือภาษีทั้ง 4 ด้าน อยู่ในระดับมากที่สุด โดยมีค่าเฉลี่ยความพึงพอใจร้อยละ 95.21 ( $\bar{x}=4.76$ , S.D. = .32) เมื่อพิจารณาเป็นรายด้าน พบว่า ด้านกระบวนการและขั้นตอนการให้บริการ มีค่าเฉลี่ยสูงสุด โดยมีค่าเฉลี่ยความพึงพอใจร้อยละ 95.60 ( $\bar{x}=4.78$ , S.D. = .42)



ภาพที่ 7 แสดงร้อยละความพึงพอใจในภาพรวมงานบริการในภาพรวม  
ด้านรายได้หรือภาษีทั้ง 4 ด้าน

ตอนที่ 4 ระดับความพึงพอใจในด้านพัฒนาชุมชนและสวัสดิการสังคม

ตารางที่ 15 แสดงค่าเฉลี่ย ส่วนเบี่ยงเบนมาตรฐาน และระดับความพึงพอใจ ด้านกระบวนการ และขั้นตอนการให้บริการ

ตัวชี้วัดความพึงพอใจ	ค่าเฉลี่ยความพึงพอใจร้อยละ	( $\bar{x}$ )	(S.D.)	ระดับ
<b>ด้านที่ 1 ด้านกระบวนการและขั้นตอนการให้บริการ</b>				
1.1 การให้บริการมีความถูกต้อง	96.00	4.80	.32	มากที่สุด
1.2 การให้บริการมีขั้นตอนที่ไม่ยุ่งยากซับซ้อน	94.00	4.70	.36	มากที่สุด
1.3 มีความพร้อมด้านวัสดุ อุปกรณ์เครื่องมือ	94.40	4.72	.32	มากที่สุด
1.4 การให้บริการมีความพร้อมทั้งข้อมูลข่าวสาร ครบถ้วน	94.80	4.74	.34	มากที่สุด
โดยรวม	94.80	4.74	.22	มากที่สุด

จากตารางที่ 15 พบว่า ระดับความพึงพอใจด้านกระบวนการ และขั้นตอนการให้บริการ อยู่ในระดับมากที่สุด โดยมีค่าเฉลี่ยความพึงพอใจร้อยละ 94.80 ( $\bar{x} = 4.74$ , S.D. = .22) เมื่อพิจารณาตามด้านย่อย พบว่า ด้านการให้บริการมีความถูกต้อง มีค่าเฉลี่ยสูงสุด โดยมีค่าเฉลี่ยความพึงพอใจร้อยละ 96.00 ( $\bar{x} = 4.80$ , S.D. = .32)



ตารางที่ 16 แสดงค่าเฉลี่ย ส่วนเบี่ยงเบนมาตรฐาน และระดับความพึงพอใจ ด้านช่องทางการให้บริการ

ตัวชี้วัดความพึงพอใจ	ค่าเฉลี่ยความพึงพอใจร้อยละ	( $\bar{x}$ )	(S.D.)	ระดับ
<b>ด้านที่ 2 ด้านช่องทางการให้บริการ</b>				
2.1 มีช่องทางการให้บริการหลายช่องทาง	95.00	4.75	.59	มากที่สุด
2.2 มีช่องทางในการประชาสัมพันธ์ให้ประชาชนรับทราบข้อมูลข่าวสาร	96.00	4.80	.60	มากที่สุด
2.3 มีช่องทางการติดต่อสอบถามและให้คำแนะนำ	94.60	4.73	.60	มากที่สุด
2.4 มีช่องทางรับฟังข้อคิดเห็นของผู้รับบริการ	95.00	4.75	.54	มากที่สุด
<b>โดยรวม</b>	<b>95.15</b>	<b>4.76</b>	<b>.39</b>	<b>มากที่สุด</b>

จากตารางที่ 16 พบว่า ระดับความพึงพอใจด้านช่องทางการให้บริการ อยู่ในระดับมากที่สุด โดยมีค่าเฉลี่ยความพึงพอใจร้อยละ 95.15 ( $\bar{x}$  = 4.76, S.D. = .39) เมื่อพิจารณาตาม ด้านย่อย พบว่า ด้านการมีช่องทางรับฟังข้อคิดเห็นของผู้รับบริการ มีค่าเฉลี่ยสูงสุด โดยมีค่าเฉลี่ยความพึงพอใจร้อยละ 96.00 ( $\bar{x}$  = 4.80, S.D. = .39)

ตารางที่ 17 แสดงค่าเฉลี่ย ส่วนเบี่ยงเบนมาตรฐาน และระดับความพึงพอใจบริการ  
ด้านเจ้าหน้าที่ผู้ให้บริการ

ตัวชี้วัดความพึงพอใจ	ค่าเฉลี่ยความ พึงพอใจร้อยละ	( $\bar{x}$ )	(S.D.)	ระดับ
<b>ด้านที่ 3 ด้านเจ้าหน้าที่ผู้ให้บริการ</b>				
3.1 เจ้าหน้าที่พูดจาสุภาพอัธยาศัยดี แต่งกาย สุภาพการวางตัวเรียบร้อยเหมาะสม	97.40	4.87	.32	มากที่สุด
3.2 เจ้าหน้าที่ให้บริการด้วยความเต็มใจ รวดเร็ว และเอาใจใส่	97.00	4.85	.36	มากที่สุด
3.3 เจ้าหน้าที่ให้คำแนะนำ ตอบข้อซักถามได้ อย่างชัดเจน ถูกต้องน่าเชื่อถือ	96.20	4.81	.31	มากที่สุด
3.4 มีผังลำดับขั้นตอนและระยะเวลาการ ให้บริการอย่างชัดเจน	94.40	4.72	.57	มากที่สุด
<b>โดยรวม</b>	<b>96.25</b>	<b>4.81</b>	<b>.22</b>	<b>มากที่สุด</b>

จากตารางที่ 17 พบว่า ระดับความพึงพอใจด้านเจ้าหน้าที่ผู้ให้บริการ อยู่ในระดับมากที่สุด โดยมีค่าเฉลี่ยความพึงพอใจร้อยละ 96.25 ( $\bar{x} = 4.81$ , S.D. = .22) เมื่อพิจารณาตามด้านย่อย พบว่า ด้านเจ้าหน้าที่พูดจาสุภาพอัธยาศัยดี แต่งกายสุภาพการวางตัวเรียบร้อยเหมาะสมมีค่าเฉลี่ยสูงสุด โดยมีค่าเฉลี่ยความพึงพอใจร้อยละ 97.40 ( $\bar{x} = 4.87$ , S.D. = .32)

ตารางที่ 18 แสดงค่าเฉลี่ย ส่วนเบี่ยงเบนมาตรฐาน และระดับความพึงพอใจ ด้านสถานที่ และสิ่งอำนวยความสะดวก

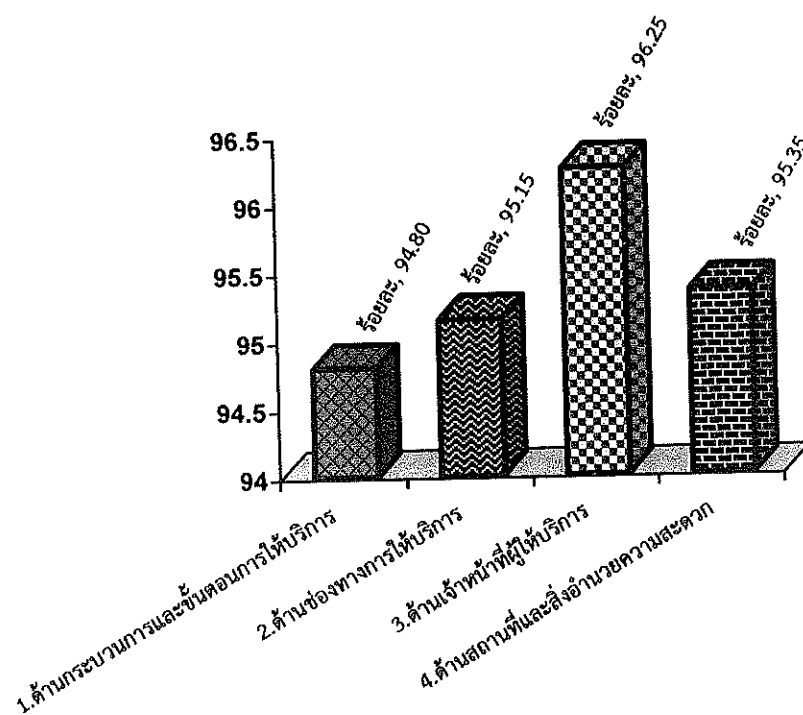
ตัวชี้วัดความพึงพอใจ	ค่าเฉลี่ยความพึงพอใจร้อยละ	( $\bar{x}$ )	(S.D.)	ระดับ
<b>ด้านที่ 4 ด้านสถานที่และสิ่งอำนวยความสะดวก</b>				
4.1 สถานที่ให้บริการมีความสะอาด สวยงาม เอื้อต่อการให้บริการ	93.40	4.67	.32	มากที่สุด
4.2 สถานที่ให้บริการมีที่นั่ง ที่จอดรถ ให้ผู้มา ใช้บริการอย่างเพียงพอ	96.60	4.83	.36	มากที่สุด
4.3 มีเครื่องมือ/ อุปกรณ์/ ระบบในการ บริการข้อมูลสารสนเทศ	96.40	4.82	.35	มากที่สุด
4.4 มีการจัดผังการให้บริการและการใช้ อาคารไว้อย่างชัดเจน สะดวก เหมาะสม	95.00	4.75	.57	มากที่สุด
<b>โดยรวม</b>	<b>95.35</b>	<b>4.77</b>	<b>.25</b>	<b>มากที่สุด</b>

จากตารางที่ 18 พบว่า ระดับความพึงพอใจด้านสถานที่ และสิ่งอำนวยความสะดวก อยู่ใน  
ระดับมากที่สุด โดยมีค่าเฉลี่ยความพึงพอใจร้อยละ 95.35 ( $\bar{x} = 4.77$ , S.D. = .25) เมื่อพิจารณาตาม  
ด้านย่อย พบว่า สถานที่ให้บริการมีที่นั่ง ที่จอดรถ ให้ผู้มาใช้บริการอย่างเพียงพอ มีค่าเฉลี่ยสูงสุด  
โดยมีค่าเฉลี่ยความพึงพอใจร้อยละ 96.60 ( $\bar{x} = 4.83$ , S.D. = .36)

ตารางที่ 19 แสดงค่าเฉลี่ย ส่วนเบี่ยงเบนมาตรฐาน และระดับความพึงพอใจในภาพรวมด้านพัฒนาชุมชนและสวัสดิการสังคมทั้ง 4 ด้าน

ตัวชี้วัดความพึงพอใจ	ค่าเฉลี่ยความพึงพอใจร้อยละ	( $\bar{x}$ )	(S.D.)	ระดับ
1. ด้านกระบวนการและขั้นตอนการให้บริการ	94.80	4.74	.22	มากที่สุด
2. ด้านช่องทางการให้บริการ	95.15	4.76	.39	มากที่สุด
3. ด้านเจ้าหน้าที่ผู้ให้บริการ	96.25	4.81	.22	มากที่สุด
4. ด้านสถานที่และสิ่งอำนวยความสะดวก	95.35	4.77	.25	มากที่สุด
โดยรวม	95.39	4.77	.30	มากที่สุด

จากตารางที่ 19 พบว่า ระดับความพึงพอใจในภาพรวมงานบริการ ด้านจัดเก็บภาษีและทะเบียนพาณิชย์ทั้ง 4 ด้าน อยู่ในระดับมาก โดยมีค่าเฉลี่ยความพึงพอใจร้อยละ 95.39 ( $\bar{x}=4.76$ , S.D. = .30) เมื่อพิจารณาเป็นรายด้าน พบว่า ด้านเจ้าหน้าที่ผู้ให้บริการ มีค่าเฉลี่ยสูงสุด โดยมีค่าเฉลี่ยความพึงพอใจร้อยละ 96.25 ( $\bar{x}=4.81$ , S.D. = .22)



ภาพที่ 8 แสดงร้อยละความพึงพอใจในภาพรวมด้านพัฒนาชุมชนและสวัสดิการสังคมทั้ง 4 ด้าน

ตอนที่ 5 ระดับความพึงพอใจในงานบริการด้านสาธารณสุข

ตารางที่ 20 แสดงค่าเฉลี่ย ส่วนเบี่ยงเบนมาตรฐาน และระดับความพึงพอใจ ด้านกระบวนการ และขั้นตอนการให้บริการ

ตัวชี้วัดความพึงพอใจ	ค่าเฉลี่ย ความพึงพอใจ ร้อยละ	( $\bar{x}$ )	(S.D.)	ระดับ
<b>ด้านที่ 1 ด้านกระบวนการและขั้นตอนการให้บริการ</b>				
1.1 การให้บริการมีความถูกต้อง	96.00	4.80	.31	มากที่สุด
1.2 การให้บริการมีขั้นตอนที่ไม่ยุ่งยาก ซับซ้อน	94.40	4.72	.35	มากที่สุด
1.3 มีความพร้อมด้านวัสดุ อุปกรณ์ เครื่องมือ	95.00	4.75	.31	มากที่สุด
1.4 การให้บริการมีความพร้อมทั้งข้อมูล ข่าวสาร ครบถ้วน	94.00	4.70	.35	มากที่สุด
<b>โดยรวม</b>	<b>94.85</b>	<b>4.74</b>	<b>.23</b>	<b>มากที่สุด</b>

จากตารางที่ 20 พบว่า ระดับความพึงพอใจด้านกระบวนการ และขั้นตอนการให้บริการ อยู่ในระดับมากที่สุด โดยมีค่าเฉลี่ยความพึงพอใจร้อยละ 94.85 ( $\bar{x} = 4.74$ , S.D. = .23) เมื่อพิจารณาตามด้านย่อย พบว่า ด้านการให้บริการมีความถูกต้อง มีค่าเฉลี่ยสูงสุด โดยมีค่าเฉลี่ยความพึงพอใจร้อยละ 96.00 ( $\bar{x} = 4.80$ , S.D. = .31)

ตารางที่ 21 แสดงค่าเฉลี่ย ส่วนเบี่ยงเบนมาตรฐาน และระดับความพึงพอใจ ด้านช่องทางการให้บริการ

ตัวชี้วัดความพึงพอใจ	ค่าเฉลี่ย ความพึงพอใจ ร้อยละ	( $\bar{x}$ )	(S.D.)	ระดับ
<b>ด้านที่ 2 ด้านช่องทางการให้บริการ</b>				
2.1 มีช่องทางการให้บริการหลายช่องทาง	95.20	4.76	.61	มากที่สุด
2.2 มีช่องทางในการประชาสัมพันธ์ให้ ประชาชนรับทราบข้อมูลข่าวสาร	96.00	4.80	.59	มากที่สุด
2.3 มีช่องทางการติดต่อสอบถามและให้ คำแนะนำ	94.00	4.70	.60	มากที่สุด
2.4 มีช่องทางรับฟังข้อคิดเห็นของ ผู้รับบริการ	95.00	4.75	.55	มากที่สุด
โดยรวม	95.05	4.75	.37	มากที่สุด

จากตารางที่ 21 พบว่า ระดับความพึงพอใจด้านช่องทางการให้บริการ อยู่ในระดับมากที่สุด โดยมีค่าเฉลี่ยความพึงพอใจร้อยละ 95.05 ( $\bar{x} = 4.75$ , S.D. = .37) เมื่อพิจารณาตาม ด้านย่อย พบว่า ด้านการมีช่องทางในประชาสัมพันธ์ให้ประชาชนรับทราบข้อมูลข่าวสาร มีค่าเฉลี่ยสูงสุด โดยมีค่าเฉลี่ยความพึงพอใจร้อยละ 96.00 ( $\bar{x} = 4.80$ , S.D. = .59)

ตารางที่ 22 แสดงค่าเฉลี่ย ส่วนเบี่ยงเบนมาตรฐาน และระดับความพึงพอใจ ด้านเจ้าหน้าที่ผู้ให้บริการ

ตัวชี้วัดความพึงพอใจ	ค่าเฉลี่ย ความพึงพอใจ ร้อยละ	( $\bar{x}$ )	(S.D.)	ระดับ
<b>ด้านที่ 3 ด้านเจ้าหน้าที่ผู้ให้บริการ</b>				
3.1 เจ้าหน้าที่พูดจาสุภาพเรียบร้อยดี แต่งกาย สุภาพการวางตัวเรียบร้อยเหมาะสม	97.40	4.87	.34	มากที่สุด
3.2 เจ้าหน้าที่ให้บริการด้วยความเต็มใจ รวดเร็ว และเอาใจใส่	94.00	4.70	.35	มากที่สุด
3.3 เจ้าหน้าที่ให้คำแนะนำ ตอบข้อซักถามได้ อย่างชัดเจน ถูกต้องน่าเชื่อถือ	96.40	4.82	.30	มากที่สุด
3.4 มีผังลำดับขั้นตอนและระยะเวลาการ ให้บริการอย่างชัดเจน	95.00	4.75	.65	มากที่สุด
<b>โดยรวม</b>	<b>95.70</b>	<b>4.79</b>	<b>.22</b>	<b>มากที่สุด</b>

จากตารางที่ 22 พบว่า ระดับความพึงพอใจด้านเจ้าหน้าที่ผู้ให้บริการ อยู่ในระดับมากที่สุด โดยมีค่าเฉลี่ยความพึงพอใจร้อยละ 95.70 ( $\bar{x} = 4.79$ , S.D. = .22) เมื่อพิจารณาตามด้านย่อย พบว่า เจ้าหน้าที่พูดจาสุภาพเรียบร้อยดี แต่งกายสุภาพการวางตัวเรียบร้อยเหมาะสม มีค่าเฉลี่ยสูงสุด โดยมีค่าเฉลี่ยความพึงพอใจร้อยละ 97.40 ( $\bar{x} = 4.87$ , S.D. = .34)

ตารางที่ 23 แสดงค่าเฉลี่ย ส่วนเบี่ยงเบนมาตรฐาน และระดับความพึงพอใจ ด้านสถานที่ และสิ่งอำนวยความสะดวก

ตัวชี้วัดความพึงพอใจ	ค่าเฉลี่ย ความพึงพอใจ ร้อยละ	( $\bar{x}$ )	(S.D.)	ระดับ
<b>ด้านที่ 4 ด้านสถานที่และสิ่งอำนวยความสะดวก</b>				
4.1 สถานที่ให้บริการมีความสะอาด สวยงาม เอื้อต่อการให้บริการ	94.40	4.72	.35	มากที่สุด
4.2 สถานที่ให้บริการมีที่นั่ง ที่จอดรถ ให้ผู้มา ใช้บริการอย่างเพียงพอ	96.20	4.81	.35	มากที่สุด
4.3 มีเครื่องมือ/ อุปกรณ์/ ระบบในการ บริการข้อมูลสารสนเทศ	96.40	4.82	.33	มากที่สุด
4.4 มีการจัดผังการให้บริการและการใช้ อาคารไว้อย่างชัดเจน สะดวก เหมาะสม	95.00	4.75	.64	มากที่สุด
<b>โดยรวม</b>	<b>95.50</b>	<b>4.78</b>	<b>.25</b>	<b>มากที่สุด</b>

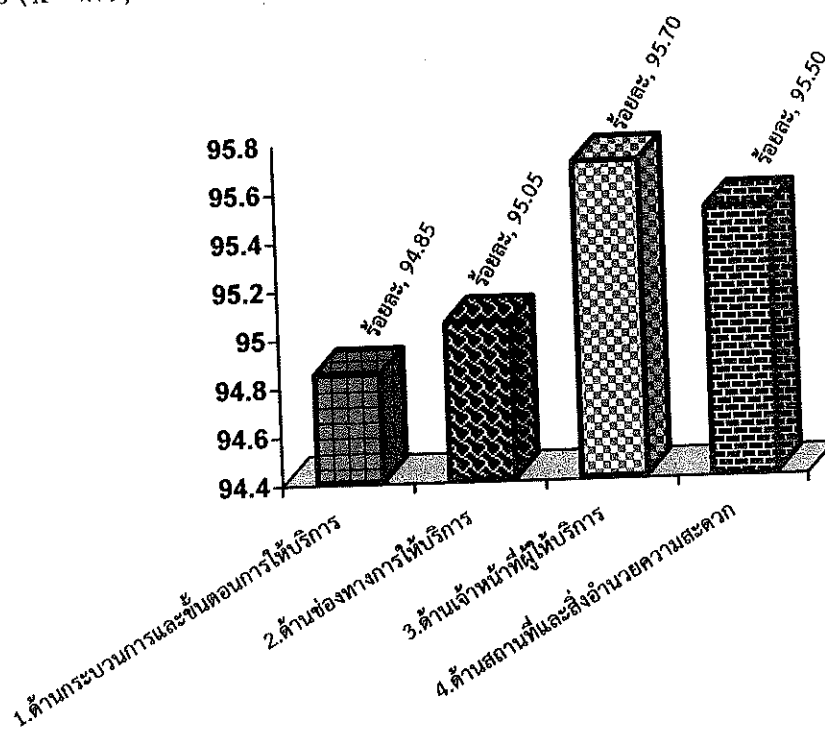
จากตารางที่ 23 พบว่า ระดับความพึงพอใจด้านสถานที่ และสิ่งอำนวยความสะดวก อยู่ในระดับมากที่สุด โดยมีค่าเฉลี่ยความพึงพอใจร้อยละ 95.50 ( $\bar{x} = 4.78$ , S.D. = .25) เมื่อพิจารณาตามด้านย่อย พบว่า ด้านสถานที่ให้บริการมีมีเครื่องมือ/ อุปกรณ์/ ระบบในการบริการข้อมูลสารสนเทศ มีค่าเฉลี่ยสูงสุด โดยมีค่าเฉลี่ยความพึงพอใจร้อยละ 96.40 ( $\bar{x} = 4.82$ , S.D. = .33)



ตารางที่ 24 แสดงค่าเฉลี่ย ส่วนเบี่ยงเบนมาตรฐาน และระดับความพึงพอใจในภาพรวมงานบริการด้านสาธารณสุข ทั้ง 4 ด้าน

ตัวชี้วัดความพึงพอใจ	ค่าเฉลี่ยความพึงพอใจร้อยละ	( $\bar{x}$ )	(S.D.)	ระดับ
1. ด้านกระบวนการและขั้นตอนการให้บริการ	94.85	4.74	.23	มากที่สุด
2. ด้านช่องทางการให้บริการ	95.05	4.75	.37	มากที่สุด
3. ด้านเจ้าหน้าที่ผู้ให้บริการ	95.70	4.79	.22	มากที่สุด
4. ด้านสถานที่และสิ่งอำนวยความสะดวก	95.50	4.78	.25	มากที่สุด
โดยรวม	95.28	4.76	.30	มากที่สุด

จากตารางที่ 24 พบว่า ระดับความพึงพอใจในภาพรวมงานบริการด้านสาธารณสุขทั้ง 4 ด้าน อยู่ในระดับมากที่สุด โดยมีค่าเฉลี่ยความพึงพอใจร้อยละ 95.28 ( $\bar{x}=4.76$ , S.D. = .30) เมื่อพิจารณาเป็นรายด้าน พบว่า ด้านเจ้าหน้าที่ผู้ให้บริการ มีค่าเฉลี่ยสูงสุด โดยมีค่าเฉลี่ยความพึงพอใจร้อยละ 95.70 ( $\bar{x}=4.79$ , S.D. = .22)



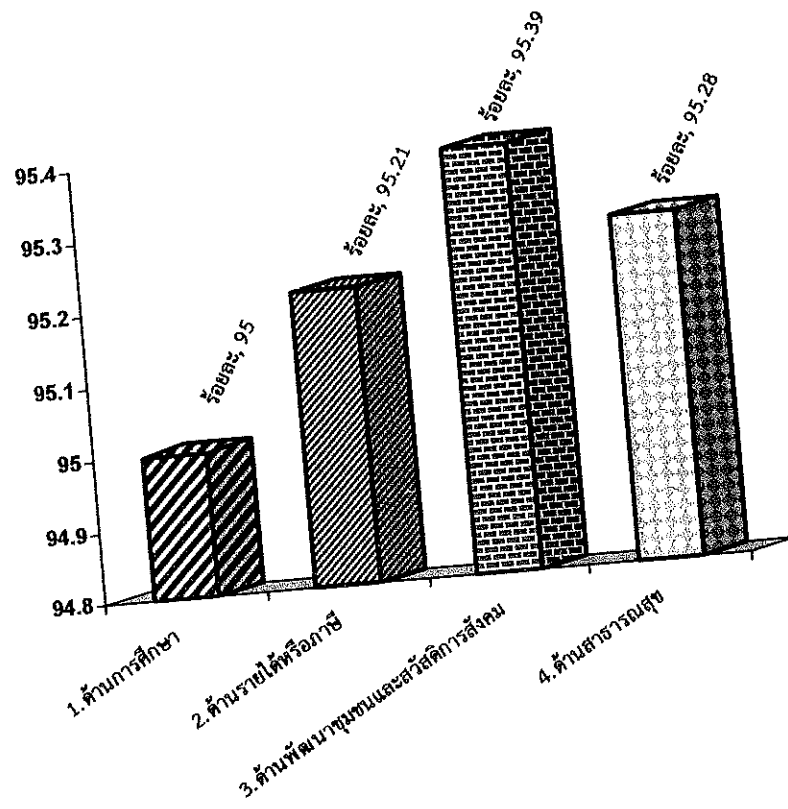
ภาพที่ 9 แสดงร้อยละความพึงพอใจในภาพรวมงานบริการด้านสาธารณสุขทั้ง 4 ด้าน

ตอนที่ 6 สรุปผลการสำรวจความพึงพอใจของผู้เข้ารับบริการขององค์การบริหารส่วนตำบล  
เม็กดำ

ตารางที่ 25 แสดงร้อยละความพึงพอใจของผู้เข้ารับบริการองค์การบริหารส่วนตำบลเม็กดำ

ประเด็นหลัก	ค่าเฉลี่ยความ พึงพอใจร้อยละ	( $\bar{x}$ )	(S.D.)	ระดับ
1. ด้านการศึกษา	95.00	4.75	.19	มากที่สุด
2. ด้านรายได้หรือภาษี	95.21	4.76	.32	มากที่สุด
3. ด้านพัฒนาชุมชนและสวัสดิการสังคม	95.39	4.77	.30	มากที่สุด
4. ด้านสาธารณสุข	95.28	4.76	.30	มากที่สุด
โดยรวม	95.20	4.76	.28	มากที่สุด

จากตารางที่ 25 พบว่า ระดับความพึงพอใจงานบริการด้านพัฒนาชุมชนและสวัสดิการสังคมทั้ง 4 ด้าน อยู่ในระดับมากที่สุด โดยมีค่าเฉลี่ยความพึงพอใจร้อยละ 95.39 ( $\bar{x}=4.77$ , S.D. = .30) รองลงมาคือ งานบริการด้านสาธารณสุข โดยมีค่าเฉลี่ยความพึงพอใจร้อยละ 95.28 ( $\bar{x}=4.76$ , S.D. = .30) และงานบริการที่มีความพึงพอใจน้อยที่สุดคือ งานบริการด้านการศึกษา โดยมีค่าเฉลี่ยความพึงพอใจร้อยละ 95.00 ( $\bar{x}=4.75$ , S.D. = .19)



ภาพที่ 10 แสดงร้อยละของประชาชนที่มีความพึงพอใจต่อการให้บริการขององค์การบริหารส่วนตำบลเม็กดำ อำเภอพยัคฆภูมิพิสัย จังหวัดมหาสารคาม

## บทที่ 5

### สรุปผล อภิปราย และข้อเสนอแนะ

การศึกษาครั้งนี้ สรุปผลการศึกษาดังต่อไปนี้

1. ความมุ่งหมายของการศึกษา
2. สรุปผล
3. อภิปรายผล
4. ข้อเสนอแนะ

#### 5.1 ความมุ่งหมายของการศึกษา

ศึกษาระดับความพึงพอใจในการให้บริการและคุณภาพการให้บริการขององค์การบริหารส่วนตำบลเม็กดำ อำเภอพยัคฆภูมิพิสัย จังหวัดมหาสารคาม งานบริการ 4 ด้าน ดังนี้

- 1) ด้านการศึกษา
- 2) ด้านรายได้หรือภาษี
- 3) ด้านพัฒนาชุมชนและสวัสดิการสังคม
- 4) ด้านสาธารณสุข

#### 5.2 สรุปผล

จากการศึกษาประเมินผลระดับความพึงพอใจของประชาชนในการให้บริการและคุณภาพการให้บริการขององค์การบริหารส่วนตำบลเม็กดำ อำเภอพยัคฆภูมิพิสัย จังหวัดมหาสารคามโดยศึกษาจากประชากรกลุ่มตัวอย่างจำนวน 367 คน ในเขตองค์การบริหารส่วนตำบลเม็กดำได้ผลสรุปดังต่อไปนี้

ประชาชนมีความพึงพอใจในการให้บริการขององค์การบริหารส่วนตำบลเม็กดำ อำเภอพยัคฆภูมิพิสัย จังหวัดมหาสารคาม ในภาพรวมทุกด้านอยู่ในระดับมากที่สุด โดยมีค่าเฉลี่ยความพึงพอใจร้อยละ 95.20 ( $\bar{x}=4.76$ , S.D. = .28) ซึ่งจัดอยู่ในระดับมากที่สุด และงานบริการ 4 ด้านพบว่า ด้านพัฒนาชุมชนและสวัสดิการสังคม มีค่าเฉลี่ยความพึงพอใจร้อยละ 95.39 ( $\bar{x}=4.77$ , S.D. = .30) รองลงมาคือ ด้านสาธารณสุข มีค่าเฉลี่ยความพึงพอใจร้อยละ 95.28 ( $\bar{x}=4.76$ , S.D. = .30) ด้านรายได้หรือภาษี มีค่าเฉลี่ยความพึงพอใจร้อยละ 95.21 ( $\bar{x}=4.76$ , S.D. = .32) และด้านการศึกษา มีค่าเฉลี่ยความพึงพอใจร้อยละ 95.00 ( $\bar{x}=4.75$ , S.D. = .19) ซึ่งจัดอยู่ในระดับมากที่สุดตามลำดับเช่นกัน

จากผลการประเมินระดับความพึงพอใจต่อการให้บริการและคุณภาพการให้บริการอยู่ในระดับมากแสดงให้เห็นว่าองค์การบริหารส่วนตำบลเม็กดำ อำเภอพยัคฆภูมิพิสัย จังหวัดมหาสารคาม มีศักยภาพสูงในการให้บริการที่ดีและให้การบริการแก่ประชาชนด้วยความเป็นกลาง ยุติธรรม เสมอภาคสอดคล้องกับความต้องการของประชาชนในเขตองค์การบริหารส่วนตำบลเม็กดำ

### 5.3 อภิปรายผล

จากผลการประเมินระดับความพึงพอใจของประชาชนต่อการให้บริการขององค์การบริหารส่วนตำบลเม็กดำ อำเภอพิบูลย์รักษ์ จังหวัดมหาสารคาม มีประเด็นที่น่าสนใจนำมาอภิปรายผล ดังนี้

ผลการศึกษาความพึงพอใจของประชาชนในการให้บริการขององค์การบริหารส่วนตำบลเม็กดำ อำเภอพิบูลย์รักษ์ จังหวัดมหาสารคาม ในงานบริการ 4 ด้าน พบว่า ในภาพรวมมีความพึงพอใจในการให้บริการร้อยละ 95.20 แสดงว่าบรรลุวัตถุประสงค์ในแผนงานขององค์การบริหารส่วนตำบลเม็กดำว่าด้วยการบริหารองค์กร ซึ่งให้เห็นถึงศักยภาพในการบริหารจัดการที่มีความชัดเจน ความพร้อมมีความสามัคคีในการปฏิบัติงานร่วมกันเป็นอันดี สอดคล้องกับทฤษฎีการบริหารงานของ POSDCORB ใน 7 ขั้นตอน และเมื่อเทียบกับเกณฑ์การประเมินประสิทธิภาพและประสิทธิผลการปฏิบัติงานราชการเพื่อกำหนดประโยชน์ตอบแทนอื่นเป็นกรณีพิเศษ มติที่ 2 มิติด้านคุณภาพการให้บริการ ตัวชี้วัดที่ 2.1 ขององค์การปกครองส่วนท้องถิ่น คือ ระดับความพึงพอใจมากกว่าร้อยละ 95.00 ขึ้นไป คะแนนเต็ม 10 ผลปรากฏว่าองค์การบริหารส่วนตำบลเม็กดำได้ 10 คะแนน

สำหรับแต่ละด้าน พบว่า

งานบริการ 4 ด้าน พบว่า ในภาพรวมทุกด้านมีความพึงพอใจร้อยละ 95.20 ซึ่งมีระดับความพึงพอใจสูง ที่เป็นเช่นนี้เพราะ มีการจัดทำแผนยุทธศาสตร์การพัฒนาขององค์การบริหารส่วนตำบลเม็กดำ ได้อย่างมีประสิทธิภาพ ทั้ง 6 ยุทธศาสตร์คือ

ยุทธศาสตร์ที่ 1 ด้านกระบวนการและขั้นตอนการให้บริการและการอนุรักษ์

ทรัพยากรธรรมชาติสิ่งแวดล้อม

ยุทธศาสตร์ที่ 2 ด้านพัฒนาคุณภาพชีวิต และความเข้มแข็งของชุมชน

ยุทธศาสตร์ที่ 3 ด้านโครงสร้างพื้นฐาน และป้องกันบรรเทาสาธารณภัย

ยุทธศาสตร์ที่ 4 ด้านสาธารณสุข กีฬาและวัฒนธรรม

ยุทธศาสตร์ที่ 5 ด้านสร้างความเข้มแข็งของชุมชนตามปรัชญาเศรษฐกิจพอเพียง

ยุทธศาสตร์ที่ 6 ด้านกระบวนการและขั้นตอนการให้บริการบ้านเมืองที่ดี

โดยสรุป องค์การบริหารส่วนตำบลเม็กดำ มีศักยภาพสูงในการบริการประชาชน ดังนั้นควรรักษาระดับการบริการให้เกิดประสิทธิภาพมากยิ่งขึ้น และเกิดผลสัมฤทธิ์อย่างยั่งยืนสำหรับองค์กรตลอดไป และที่สำคัญควรพัฒนาการให้บริการอย่างต่อเนื่องสอดคล้องกับความต้องการของประชาชนผู้มารับบริการ

### 5.4 ข้อเสนอแนะ

ข้อเสนอแนะเพื่อ ยกระดับคุณภาพการให้บริการจากการประเมินที่พบว่า

- 1) ผลงานในปีที่ผ่านมาขององค์การบริหารส่วนตำบลเม็กดำ ที่ประชาชนประทับใจ ดังนี้ การให้ประชาชนมีส่วนร่วม เช่น การจัดทำแผน การแข่งขันกีฬา และงานประเพณี งานบุญประจำปี และการบริการของเจ้าหน้าที่

## 2) สิ่งที่ต้องปรับปรุง

### 2.1 ด้านโครงสร้างพื้นฐานและสาธารณูปโภค (ด้านโยธา)

1. ระบบไฟฟ้าส่องสว่างสาธารณะ (ความทั่วถึง การใช้งาน) หลอดไฟฟ้าส่องสว่างตามที่สาธารณะ ยังไม่ทั่วถึงมี หลอดไฟชำรุด ควรมีการตรวจเช็คอย่างน้อยเดือนละ 1 ครั้ง

1. ถนนตามเส้นทางองค์การบริหารส่วนตำบลเม็กดำ หลายสายชำรุด ควรมีงบประมาณซ่อมแซม ปรับปรุง ทุกปี เพื่อจะคงสภาพให้ใช้งานได้นาน ๆ ไม่ต้องลื้อทำใหม่

3. ขยายเขตไฟฟ้าเพื่อการเกษตรเพิ่มมากขึ้นและให้ทั่วถึง

4. ซ่อมแซมถนน ในพื้นที่องค์การบริหารส่วนตำบลเม็กดำและเพิ่มท่อระบาย

ภายในหมู่บ้าน

### 2.2 ด้านพัฒนาชุมชนและสวัสดิการสังคม

อยากให้องค์การบริหารส่วนตำบลเม็กดำ มีการส่งเสริมอาชีพให้กับประชาชนในตำบลเม็กดำ กลุ่มผู้สูงอายุ และส่งเสริมสุขภาพผู้สูงอายุ ภายในตำบลและมีการส่งเสริมอบรมการทำขนมไทยในการสร้างรายได้ให้ประชาชนภายในหมู่บ้านตำบลเม็กดำ

### 2.3 ด้านการศึกษา

อยากให้องค์การบริหารส่วนตำบลเม็กดำ เพิ่มปริมาณของเล่น ในศูนย์พัฒนาเด็กเล็กและส่งบุคลากรทางการศึกษาและครูไปอบรมเพื่อนำความรู้มาสอนเด็กๆ เพื่อเพิ่มประสบการณ์ใหม่ๆ ให้เด็กๆ มีพัฒนาการที่ดียิ่งขึ้นไป และควรมีรถรับ-ส่งนักเรียนประจำทุกหมู่บ้านทุกโรงเรียนของศูนย์พัฒนาเด็กเล็กทุกๆ ศูนย์ฯ

### 2.4 ด้านเงินรายได้หรือภาษี

อยากให้องค์การบริหารส่วนตำบลเม็กดำ จัดอบรมให้ความรู้เรื่องภาษีต่างๆ ให้กับประชาชนในเขตตำบลเม็กดำ และมีการประชาสัมพันธ์ให้ความรู้ในการออกเก็บภาษีภายในตำบลและหมู่บ้านตำบลเม็กดำ

### 2.5 ด้านสาธารณสุข

1. การกำจัดลูกน้ำยุงลาย ควรเพิ่มจำนวนครั้งในการดำเนินการ

2. ให้ความรู้เรื่องการจัดเก็บขยะที่ถูกต้องให้ชาวบ้าน และอยากให้รณรงค์ ให้

ความรู้การเก็บขยะ การแยกขยะแห้ง ขยะเปียก หรือมีถังขยะแยกประเภทแจกตามหมู่บ้านภายในตำบลเม็กดำ

## 3) ข้อเสนอแนะอื่น ๆ

3.1 จัดสรรงบประมาณด้านสาธารณูปโภคให้มากขึ้น โดยเฉพาะงบประมาณซ่อมแซมถนนภายในหมู่บ้านองค์การบริหารส่วนตำบลเม็กดำ ตามขอขอยในพื้นที่ที่ยังไม่ได้รับการปรับปรุง ซ่อมแซมและไฟฟ้าส่องสว่างสาธารณะ เพื่อความปลอดภัยและเป็นอยู่ที่ดีขึ้นของประชาชน

3.2 ควรมีการวางแผนพัฒนาให้บริการอย่างต่อเนื่อง ควบคู่กับการพัฒนาด้านอื่นที่องค์การบริหารส่วนตำบลเม็กดำ รับผิดชอบ

3.3 ต้องการให้ผู้บริหารท้องถิ่นพนักงาน และเจ้าหน้าที่ขององค์การบริหารส่วนตำบล  
เม็กดำ ลงพื้นที่เพื่อมีปฏิสัมพันธ์กับประชาชนให้ทั่วถึง มีความเป็นกันเอง เพื่อรับทราบปัญหาและ  
แนวทางการแก้ไขอย่างบูรณาการ

3.4 การจัดสรรงบประมาณช่วยเหลือด้านการเกษตร เช่น งบประมาณช่วยเหลือภัยแล้ง  
และส่งเสริมสนับสนุนการพัฒนาศรีและครอบครัว

## บรรณานุกรม

- กรมส่งเสริมการปกครองส่วนท้องถิ่น. 2548. คู่มือการติดตามและประเมินผลการจัดทำและแปลง  
แผนไปสู่การปฏิบัติขององค์กรปกครองส่วนท้องถิ่น. กรุงเทพฯ
- เกรียงเดช รัตนวงษ์สิงห์. (2542). ความพึงพอใจของประชาชนต่อการบริการของอำเภอต้าน  
ทะเลเบียนและบัตรประจำตัวประชาชน : ศึกษาเฉพาะกรณีอำเภอเดชอุดม จังหวัด  
อุบลราชธานี. ภาคนิพนธ์ศิลปศาสตรมหาบัณฑิต สาขาพัฒนาสังคม, สถาบันบัณฑิตพัฒน  
บริหารศาสตร์. อุดรธานี.
- โกวิทย์ พวงงาม. (2542) การปกครองท้องถิ่นไทย : หลักการและมิติใหม่ในอนาคต. กรุงเทพฯ :  
วิญญูชน, 2542.
- นิเมธ พรหมพยัค. (2542). ความพึงพอใจของประชาชนต่อการให้บริการของสำนักงานเทศบาล  
ตำบลสุโขทัย. ภาคนิพนธ์ศิลปศาสตรมหาบัณฑิต สาขาพัฒนาสังคม, สถาบันบัณฑิตพัฒน  
บริหารศาสตร์. อุดรธานี.
- บัญญัติ แก้วส่อง. 2545. องค์การ การจัดการและการพัฒนา. กรุงเทพฯ : อักษรภาพิพัฒน์ จำกัด.
- บุญชม ศรีสะอาด. 2535. การวิจัยเบื้องต้น. กรุงเทพฯ : สุวีริยาสาส์น.
- ปัญญา ต้นเงิน. (2542). ความพึงพอใจของประชาชนที่มีต่อการให้บริการของสำนักงานที่ดิน  
จังหวัดชลบุรี. ภาคนิพนธ์รัฐศาสตรมหาบัณฑิต สาขานโยบายสาธารณะ, บัณฑิต  
วิทยาลัย มหาวิทยาลัยบูรพา. อุดรธานี.
- \_\_\_\_\_ แผนพัฒนาห้าปี (2561-2565). องค์การบริหารส่วนตำบลเม็กดำ อำเภอพยัคฆภูมิพิสัย,  
จังหวัดมหาสารคาม.
- อนุเทพ เบื้องบน. (๒๕๔๔). การศึกษาความพึงพอใจการให้บริการของธนาคารกรุงศรีอยุธยาจำกัด  
(มหาชน) สาขามหาสารคาม. ปัญหาพิเศษรัฐประศาสนศาสตรมหาบัณฑิต สาขานโยบาย  
สาธารณะ, บัณฑิตวิทยาลัย มหาวิทยาลัยบูรพา. อุดรธานี.
- Yamane, Taro. 1967. Statistic, An Introductory Analysis, 2<sup>nd</sup> Ed. New York : Harper and  
Row.



ภาคผนวก ก

แบบสอบถาม

**แบบสอบถามความพึงพอใจในการรับบริการ  
ขององค์กรปกครองส่วนท้องถิ่น ประจำปี 2564**

อบต./ทต. ที่ให้บริการ.....จังหวัด.....วัน/เดือน/ปี ที่เก็บข้อมูล.....

**คำชี้แจง :** โปรดกาเครื่องหมาย / ลงในช่อง  เพื่อแสดงความคิดเห็นของท่านเกี่ยวกับความพึงพอใจในการรับบริการจาก อบต./ทต. ในด้านกระบวนการ และขั้นตอนการให้บริการ เจ้าหน้าที่ผู้ให้บริการ และสถานที่/สิ่งอำนวยความสะดวก แบบสอบถามนี้ได้พัฒนาขึ้นตามกำหนดในการประเมินผลสัมฤทธิ์ของงาน ในการกำหนดค่าตอบแทนเป็นกรณีพิเศษแก่ ข้าราชการ พนักงาน และลูกจ้าง ขององค์กรปกครองส่วนท้องถิ่น (อปท.) โดยค่าตัวเลข 5 = มากที่สุด, 4 = มาก, 3=ปานกลาง, 2 = น้อย, 1 = น้อยที่สุด

แบบสอบถามมีทั้งหมด 3 ส่วนคือข้อมูลทั่วไป การวัดความพึงพอใจ และข้อเสนอแนะ

**ส่วนที่ 1 : ข้อมูลทั่วไป**

ข้อที่ 1.1 : เพศ

- 1 ชาย  
2 หญิง

ข้อที่ 1.2 : อายุ

- 1 ต่ำกว่า 18 ปี  
2 18-30 ปี  
3 31-50 ปี  
4 51-60 ปี  
5 สูงกว่า 60 ปี

ข้อที่ 1.3 : ระดับการศึกษา

- 1 ประถมศึกษา  
2 มัธยมศึกษา/เทียบเท่า  
3 อนุปริญญา/ปวส.  
4 ปริญญาตรี  
5 สูงกว่าปริญญาตรี

ข้อที่ 1.4 : อาชีพ

- 1 แม่บ้าน  
2 เกษตรกร  
3 ธุรกิจส่วนตัว/ค้าขาย  
4 รับราชการ  
5 รัฐวิสาหกิจ  
6 นักเรียน/นักศึกษา  
7 อื่นๆ (โปรดระบุ.....)

ข้อที่ 1.1

**สำหรับเจ้าหน้าที่**

ข้อที่ 1.2

2.1  2.2  2.3  2.4  2.5

ข้อที่ 1.3

2.6  2.7  2.8  2.9  2.10

ขอขอบพระคุณอย่างยิ่งในความอนุเคราะห์ของท่าน และข้อมูลที่ได้รับจะเป็นประโยชน์ในการพัฒนาบุคลากรท้องถิ่น  
โครงการความร่วมมือในการสำรวจความพึงพอใจในการให้บริการแก่ประชาชนในเขตความรับผิดชอบของ อปท. กับ มหาวิทยาลัย

โครงการที่ 1 : งานบริการด้านการศึกษา

ลำดับ ที่	ตัวชี้วัดความพึงพอใจ	ระดับความพึงพอใจ				
		ดี มาก (5)	ดี (4)	ปาน กลาง (3)	พอ ใช้ (2)	ต้อง ปรับปรุง (1)
1	ด้านกระบวนการและขั้นตอนการให้บริการ	-----	-----	-----	-----	-----
	1.1 มีช่องทางการให้บริการที่หลากหลาย					
	1.2 ขั้นตอนการให้บริการมีระบบ ไม่ยุ่งยากซับซ้อน มีความชัดเจน					
	1.3 ขั้นตอนการให้บริการแต่ละขั้นตอนมีความสะดวก รวดเร็ว					
	1.4 มีผังลำดับขั้นตอนและระยะเวลาการให้บริการอย่างชัดเจน					
2	ด้านช่องทางการให้บริการ					
	2.1 มีช่องทางการให้บริการหลายช่องทาง					
	2.2 มีช่องทางในการประชาสัมพันธ์ให้ประชาชนรับทราบข้อมูลข่าวสาร					
	2.3 มีช่องทางการติดต่อสอบถามและให้คำแนะนำ					
	2.4 มีช่องทางรับฟังข้อคิดเห็นของผู้รับบริการ					
3	ด้านเจ้าหน้าที่ผู้ให้บริการ	-----	-----	-----	-----	-----
	3.1 เจ้าหน้าที่พูดจาสุภาพอ่อนโยนดี แต่งกายสุภาพการวางตัวเรียบร้อยเหมาะสม					
	3.2 เจ้าหน้าที่ให้บริการด้วยความเต็มใจ รวดเร็ว และเอาใจใส่					
	3.3 เจ้าหน้าที่ให้คำแนะนำ ตอบข้อซักถามได้อย่างชัดเจน ถูกต้องน่าเชื่อถือ					
	3.4 มีผังลำดับขั้นตอนและระยะเวลาการให้บริการอย่างชัดเจน					
4	ด้านอาคารสถานที่และสิ่งอำนวยความสะดวก	-----	-----	-----	-----	-----
	4.1 สถานที่ให้บริการมีความสะอาด สวยงาม เอื้อต่อการให้บริการ					
	4.2 สถานที่ให้บริการมีที่นั่ง ที่จอดรถ ให้ผู้มาใช้บริการอย่างเพียงพอ					
	4.3 มีเครื่องมือ/ อุปกรณ์/ ระบบในการบริการข้อมูลสารสนเทศ					
	4.4 มีการจัดผังการให้บริการและการใช้อาคารไว้อย่างชัดเจน สะดวกเหมาะสม					

โครงการที่ 2 : งานบริการด้านรายได้หรือภาษี

ลำดับ ที่	ตัวชี้วัดความพึงพอใจ	ระดับความพึงพอใจ				
		ดี มาก (5)	ดี (4)	ปาน กลาง (3)	พอ ใช้ (2)	ต้อง ปรับปรุง (1)
1	ด้านกระบวนการและขั้นตอนการให้บริการ	-----	-----	-----	-----	-----
	1.1 มีช่องทางการให้บริการที่หลากหลาย					
	1.2 ขั้นตอนการให้บริการมีระบบ ไม่ยุ่งยากซับซ้อน มีความชัดเจน					
	1.3 ขั้นตอนการให้บริการแต่ละขั้นตอนมีความสะดวก รวดเร็ว					
	1.4 มีผังลำดับขั้นตอนและระยะเวลาการให้บริการอย่างชัดเจน					
2	ด้านช่องทางการให้บริการ					
	2.1 มีช่องทางการให้บริการหลายช่องทาง					
	2.2 มีช่องทางในการประชาสัมพันธ์ให้ประชาชนรับทราบข้อมูลข่าวสาร					
	2.3 มีช่องทางการติดต่อสอบถามและให้คำแนะนำ					
	2.4 มีช่องทางรับฟังข้อคิดเห็นของผู้รับบริการ					
3	ด้านเจ้าหน้าที่ผู้ให้บริการ	-----	-----	-----	-----	-----
	3.1 เจ้าหน้าที่พูดจาสุภาพอัธยาศัยดี แต่งกายสุภาพการวางตัวเรียบร้อย เหมาะสม					
	3.2 เจ้าหน้าที่ให้บริการด้วยความเต็มใจ รวดเร็ว และเอาใจใส่					
	3.3 เจ้าหน้าที่ให้คำแนะนำ ตอบข้อซักถามได้อย่างชัดเจน ถูกต้องน่าเชื่อถือ					
	3.4 มีผังลำดับขั้นตอนและระยะเวลาการให้บริการอย่างชัดเจน					
4	ด้านอาคารสถานที่และสิ่งอำนวยความสะดวก	-----	-----	-----	-----	-----
	4.1 สถานที่ให้บริการมีความสะอาด สวยงาม เอื้อต่อการให้บริการ					
	4.2 สถานที่ให้บริการมีที่นั่ง ที่จอดรถ ให้ผู้มาใช้บริการอย่างเพียงพอ					
	4.3 มีเครื่องมือ/ อุปกรณ์/ ระบบในการบริการข้อมูลสารสนเทศ					
	4.4 มีการจัดผังการให้บริการและการใช้อาคารไว้อย่างชัดเจน สะดวก เหมาะสม					

โครงการที่ 3 : งานบริการด้านพัฒนาชุมชนและสวัสดิการสังคม

ลำดับ ที่	ตัวชี้วัดความพึงพอใจ	ระดับความพึงพอใจ				
		ดี มาก (5)	ดี (4)	ปาน กลาง (3)	พอ ใช้ (2)	ต้อง ปรับปรุง (1)
1	ด้านกระบวนการและขั้นตอนการให้บริการ	-----	-----	-----	-----	-----
	1.1 มีช่องทางการให้บริการที่หลากหลาย					
	1.2 ขั้นตอนการให้บริการมีระบบ ไม่ยุ่งยากซับซ้อน มีความชัดเจน					
	1.3 ขั้นตอนการให้บริการแต่ละขั้นตอนมีความสะดวก รวดเร็ว					
	1.4 มีผังลำดับขั้นตอนและระยะเวลาการให้บริการอย่างชัดเจน					
2	ด้านช่องทางการให้บริการ					
	2.1 มีช่องทางการให้บริการหลายช่องทาง					
	2.2 มีช่องทางในการประชาสัมพันธ์ให้ประชาชนรับทราบข้อมูลข่าวสาร					
	2.3 มีช่องทางการติดต่อสอบถามและให้คำแนะนำ					
	2.4 มีช่องทางรับฟังข้อคิดเห็นของผู้รับบริการ					
3	ด้านเจ้าหน้าที่ผู้ให้บริการ	-----	-----	-----	-----	-----
	3.1 เจ้าหน้าที่พูดจาสุภาพ อ่อนโยน แต่งกายสุภาพการวางตัวเรียบร้อย เหมาะสม					
	3.2 เจ้าหน้าที่ให้บริการด้วยความเต็มใจ รวดเร็ว และเอาใจใส่					
	3.3 เจ้าหน้าที่ให้คำแนะนำ ตอบข้อซักถามได้อย่างชัดเจน ถูกต้องน่าเชื่อถือ					
	3.4 มีผังลำดับขั้นตอนและระยะเวลาการให้บริการอย่างชัดเจน					
4	ด้านอาคารสถานที่และสิ่งอำนวยความสะดวก	-----	-----	-----	-----	-----
	4.1 สถานที่ให้บริการมีความสะอาด สวยงาม เอื้อต่อการให้บริการ					
	4.2 สถานที่ให้บริการมีที่นั่ง ที่จอดรถ ให้ผู้มาใช้บริการอย่างเพียงพอ					
	4.3 มีเครื่องมือ/ อุปกรณ์/ ระบบในการบริการข้อมูลสารสนเทศ					
	4.4 มีการจัดผังการให้บริการและการใช้อาคารไว้อย่างชัดเจน สะดวก เหมาะสม					

โครงการที่ 4 : งานบริการด้านสาธารณสุข

ลำดับ ที่	ตัวชี้วัดความพึงพอใจ	ระดับความพึงพอใจ				
		ดี มาก (5)	ดี (4)	ปาน กลาง (3)	พอ ใช้ (2)	ต้อง ปรับปรุง (1)
1	ด้านกระบวนการและขั้นตอนการให้บริการ	-----	-----	-----	-----	-----
	1.1 มีช่องทางการให้บริการที่หลากหลาย					
	1.2 ขั้นตอนการให้บริการมีระบบ ไม่ยุ่งยากซับซ้อน มีความชัดเจน					
	1.3 ขั้นตอนการให้บริการแต่ละขั้นตอนมีความสะดวก รวดเร็ว					
	1.4 มีผังลำดับขั้นตอนและระยะเวลาการให้บริการอย่างชัดเจน					
2	ด้านช่องทางการให้บริการ					
	2.1 มีช่องทางการให้บริการหลายช่องทาง					
	2.2 มีช่องทางในการประชาสัมพันธ์ให้ประชาชนรับทราบข้อมูลข่าวสาร					
	2.3 มีช่องทางการติดต่อสอบถามและให้คำแนะนำ					
	2.4 มีช่องทางรับฟังข้อคิดเห็นของผู้รับบริการ					
3	ด้านเจ้าหน้าที่ผู้ให้บริการ	-----	-----	-----	-----	-----
	3.1 เจ้าหน้าที่พูดจาสุภาพ อ่อนโยน แต่งกายสุภาพการวางตัวเรียบร้อย เหมาะสม					
	3.2 เจ้าหน้าที่ให้บริการด้วยความเต็มใจ รวดเร็ว และเอาใจใส่					
	3.3 เจ้าหน้าที่ให้คำแนะนำ ตอบข้อซักถามได้อย่างชัดเจน ถูกต้องน่าเชื่อถือ					
	3.4 มีผังลำดับขั้นตอนและระยะเวลาการให้บริการอย่างชัดเจน					
4	ด้านอาคารสถานที่และสิ่งอำนวยความสะดวก	-----	-----	-----	-----	-----
	4.1 สถานที่ให้บริการมีความสะอาด สวยงาม เอื้อต่อการให้บริการ					
	4.2 สถานที่ให้บริการมีที่นั่ง ที่จอดรถ ให้ผู้มาใช้บริการอย่างเพียงพอ					
	4.3 มีเครื่องมือ/ อุปกรณ์/ ระบบในการบริการข้อมูลสารสนเทศ					
	4.4 มีการจัดผังการให้บริการและการใช้อาคารไว้อย่างชัดเจน สะดวก เหมาะสม					

ส่วนที่ 3 ข้อเสนอแนะอื่นๆ

1. ในปีที่ผ่านมาท่านเห็นว่าองค์การบริหารส่วนตำบลมีผลงานด้านใดที่ท่านรู้สึกประทับใจมากที่สุด เพราะอะไร

.....

2. ในปีที่ผ่านมาท่านเห็นว่าสิ่งใดที่องค์การบริหารส่วนตำบลควรปรับปรุงแก้ไขอย่างเร่งด่วน

.....

.....

3. ข้อเสนอแนะอื่นๆ

.....

.....